

広報 とこなめ

2024
No. 928 4

とこじん住みたい
世界とつながる
魅力創造都市

TOKONAME CITY

とこなめ 70th

公式LINEの新メニュー「市民の声」の試行について

市民からの意見をより多くいただき、市政に反映させるため、「市民の声」の試行を4月から開始します。
市公式LINEアカウントのメニュー内に「市民の声」を追加しましたので、ぜひ利用してください。

期間 4月1日(月)～6月30日(日)

問合せ 市民協働課

☎47-6108、FAX35-3939



2 / 市政ニュース

○常滑市は市制70周年をむかえます

○令和6年度施政方針

○令和6年度 当初予算・主要事業 ほか

20 / お知らせ 24 / みんなのコーナー

26 / まなとぴあ 28 / 保健だより

31 / 展覧会&催し物 32 / 市民相談 33 / アンゲル

むかえます

1954(昭和29)年4月に常滑市が誕生してから今年で70年。常滑市の歩みに思いをはせながら、さまざまなイベントに参加して、市制70周年を一緒に盛り上げましょう。



▲市制施行当時の市庁舎



▼市章

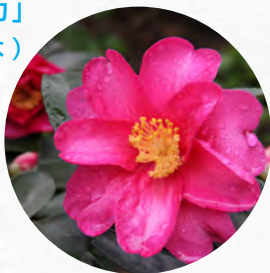


常滑市の「常」の字を画家の杉本健吉氏が図案化したもので、市民の団結と市勢の発展を表しています。



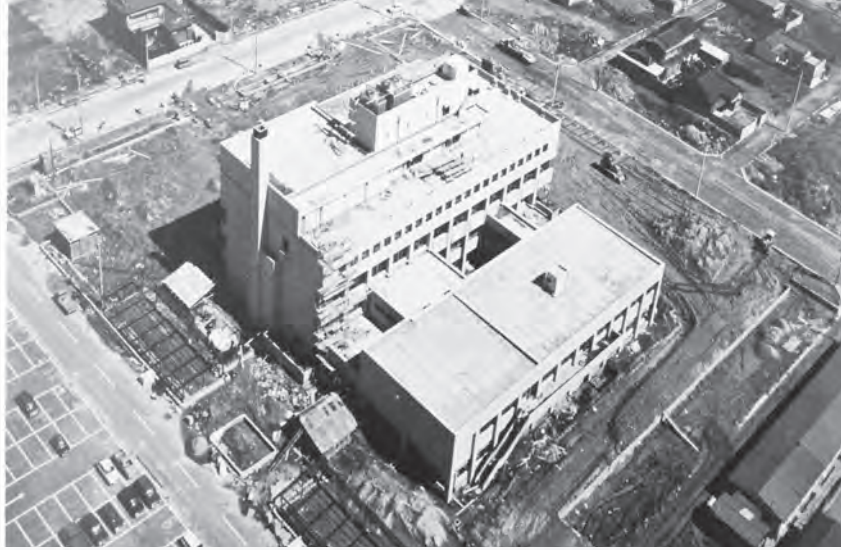
▼市の花「サザンカ」 (ツバキ科、常緑高木)

サザンカは、花の少ない冬期に咲き、花期は長く、強い季節風や潮風にも耐える花木です。



▼市の木「クロマツ」 (マツ科、常緑高木)

クロマツは当地方で防風林や庭木などに幅広く活用され、親しまれています。



▲昭和44年頃の市庁舎

▼常滑市のあゆみ

1954	昭和29年4月	常滑町、鬼崎町、西浦町、大野町、三和村が合併、市制施行(県下17番目)
1955	昭和30年6月	市章制定
1957	昭和32年3月	小鈴谷町の一部(大谷、小鈴谷、広目、坂井)が合併し、現在の市域になる
1959	昭和34年9月	伊勢湾台風で被害を受ける
1969	昭和44年4月	市庁舎竣工
1974	昭和49年3月	やきもの散歩道を設定
	4月	市の木「クロマツ」を発表
1981	昭和56年2月	市の花「サザンカ」を発表
1987	昭和62年8月	名誉市民が決まる 谷川徹三氏、岩田式夫氏、平岩外四氏、盛田昭夫氏
1989	平成元年 3月	新空港候補地を常滑沖に合意
	7月	世界デザイン博覧会に陶製巨大モニュメント「フューチャードリーム」出展
1993	平成 5年3月	とこなめ焼卸団地「セラモール」がオープン
1994	平成 6年5月	'94日本六古窯サミット・フォーラムを開催
	10月	第49回国民体育大会レスリング競技を開催
2000	平成12年8月	空港島・空港対岸部の開発着工
	9月	東海豪雨で被害を受ける
2002	平成14年2月	空港島「セントレア」・空港対岸部「りんくう町」の新町名を公表
2005	平成17年1月	名鉄空港線開業、セントレアラインが全線開通
	2月	中部国際空港セントレア開港
2007	平成19年3月	やきもの散歩道が「美しい日本の歴史的風土 準100選」に認定
2012	平成24年2月	消防本部庁舎 竣工
2014	平成26年4月	「トコタン」が市キャラクターに就任
2015	平成27年2月	市民病院 竣工
2017	平成29年4月	常滑焼などの「日本六古窯」が日本遺産に認定
2019	令和元年10月	宜興市(中国江蘇省)と「友好都市提携」を締結
2021	令和3年 3月	新市庁舎 竣工
2022	令和4年 4月	市民病院婦人科ウィメンズセンター 竣工
	10月	コミュニティバス グルーン運行開始

常滑市は市制70周年を

▶市のキャラクタートコタン



テーマ

市民の「わ」でつくる魅力創造都市

市民が仲を深め合う「和」、対話を通じて発展する「話」、繋がりを持ち協力し合う「輪」、これらが融合した時、住みやすく魅力ある環境になる「環」の、4つの「わ」の意味を込めました。

市制70周年記念事業スタート！

市制70周年の節目の年をお祝いするためにさまざまな記念事業を開催します。多くの市民・市民団体の皆さんが主体となって取り組むことで地域の絆を深める「特別記念事業」、市などが主体となる事業や既存の事業の規模を拡充する「市主催事業」、市制70周年を市民や市民団体の皆さんと一緒に祝いする「協賛事業」の3つの事業区分で取り組んでいきます。



▲記念ロゴマーク

実施期間 2024(令和6)年4月～2025(令和7)年3月

特別記念事業 **特** 市主催事業 **市** 協賛事業 **協**

4月	■ 1日～4日 市制70周年記念 常滑市長杯 市	10月	■ 5日 クルーズツアー 市
	■ 13日～3月25日 なんとかせにゃあクロニクル - 伊奈製陶100年の挑戦 - 展 協		■ 5日・6日 第58回常滑焼まつり 協
5月	■ 13日 第16回常滑健康づくりフェスティバル 協	11月	■ 12日～15日 市制70周年特別記念事業 第四回とこなめ山車まつりカップ 特
	■ 5月～3月 市制70周年ロゴマークつき 鬼崎海苔・お酒の販売開始 市		■ 13日 NHK「民謡魂 ふるさとの唄」公開収録 市
6月	■ 11日 常滑りんくうビーチサンセット花火2024 協	12月	■ 14日 大相撲常滑場所 市
	■ 1日 市制70周年記念式典 市		■ 18日・19日 招き猫まつり 協
7月	■ 2日 市民ヨット体験乗船会 協	1月	■ 19日 学校給食レストラン 市
	■ 26日～28日 ディズニー・オン・アイス “Find Your Gift” 常滑公演 協		■ 2日・3日 第四回とこなめ山車まつり 特
8月	■ 25日 とこなめ音楽祭2024 協	3月	■ 11月下旬～12月上旬 第46回常滑市農業まつり 市
	■ 31日・9月1日 夢を叶えるお笑いステージ 特		■ 16日 学校給食レストラン 市
9月	■ 9月～10月 TOUCH! TOKONAME 特		■ 15日 常滑市ジュニア吹奏楽団 第23回定期演奏会 協
	■ 29日 京都橘高校マーチング 市		■ 11日 じどうかんフェス 市
			■ 2日 第36回歩こまいとこなめ ふれあいウォーク2025 市

ピックアップ!

詳しくは
こちらから



参加方法などの詳細は広報とこなめや市ホームページで随時お知らせします。
詳しい情報は右側QRから確認してください。

特別記念事業

開催日/8月31日・9月1日

夢を叶える お笑いステージ



セントレアなどで人気お笑い芸人と子どもたちの交流イベントを開催。地域にゆかりのある事業者や大学と連携し、地域一体となって子どもの夢を実現

開催日/9月~10月

TOUCH! TOKONAME



市内カフェ・ギャラリーやゲストハウスなどで国内外のアーティストとの交流事業(展覧会、ワークショップなど)を実施

開催日/11月2日・3日

第四回 とこなめ山車まつり



ボートレースとこなめ駐車場に山車(21輛)が集結し、からくり・三番叟・囃子を披露。宵祭り、本祭りと2日間で開催



市主催事業

開催日/9月29日

京都橘高校の マーチング



市内施設などで海外でも活躍する京都橘高校の吹奏楽部によるパレードや演奏会を開催

開催日/10月5日

クルーズツアー



飛行機を真下から見る事ができ、親子が楽しめるクルーズツアーを実施

開催日/10月19日、11月16日

学校給食レストラン



新給食センターで人気の献立を提供



市制70周年



とこなめ
70th

イベント

数ある記念事業の中から、おすすめイベントをピックアップ。
2025(令和7)年3月までに開催する記念イベントなどの

協賛事業

開催日/4月13日~3月25日

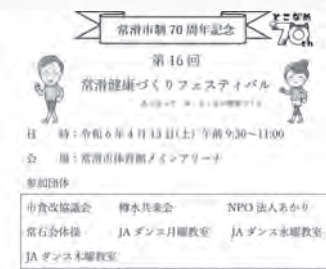
なんとかせにゃあクロニクル -伊奈製陶100年の挑戦-展



伊奈製陶100年の歴史を通じて、社会に貢献する志をもって生み出された技術や製品の展覧会

開催日/4月13日

第16回常滑健康づくり フェスティバル



ダンスなどの各健康教室による発表会を開催

開催日/5月11日

常滑りんくうビーチ サンセット花火2024



りんくうビーチの夜空に咲乱れる色鮮やかな花火を満喫

【協賛事業の募集について】

市制70周年をともに盛り上げていただける「協賛事業」を募集しています！イベントなどを検討の際はぜひご応募ください！

- 支援内容**
- ・「市制70周年記念」の冠の使用
 - ・「市制70周年記念ロゴマーク」の使用
 - ・「常滑市」後援名義の使用
 - ・市の広報誌やホームページなどによる宣伝協力など
- 申請方法** 事業の開催月から3カ月前の月末まで(原則)に企画書などを添付のうえ申請書を提出
例) 令和6年7月開催の場合、同年4月末までに申請
- 申請期限** 2024(令和6)年12月31日(火)

問合せ 企画課 ☎47-6111、FAX 35-4329

市民ヨット体験乗船会

参加者
募集中!



ヨットに乗り、海から常滑の街やセントレア、飛行機を間近で見学

- 日時** 6月2日(日)小雨決行
10:00~12:00(受付9:30)
- 場所** 鬼崎フィッシャリーナ港内(鬼崎中学校西)
- 対象** 小学1年生以上※小学生は保護者同伴
- 定員** 80人(抽選)
当選発表は、案内はがきの発送をもってかえさせていただきます。
- 料金** 無料
- 締切** 5月1日(水)
- 申込み** 鬼崎ヨットクラブ(☎42-0533)
- 問合せ** 日曜日・祝日 9:00~17:00

▲QRからも
申し込みが
できます



令和6年度

施政方針

3月5日（火）、令和6年第1回市議会定例会の初日に、市長が施政方針を述べました。（一部抜粋）



「飛躍の年に」



令

和6年度は、私の2期目の2年目であり、これからのまちづく

りへの道筋をつけ、着実に推進してきたことが実を結び始める飛躍の年と捉え、みんなでつくる「魅力創造都市 とこなめ」の実現に向け、しっかりと取り組んでまいります。

組織の連携・強化を図り、妊娠から出産・子育てまでの切れ目のない支援や安心して子どもを育てることができる環境づくりを推進するため、「こども健康部」を新設し、「子育て支援課」、「こども保育課」、「健康推進課」の3課体制とします。

今年4月1日に、常滑市は市制施行70周年を迎えます。「市民の『わ』でつくる魅力創造都市 とこなめ」をテーマに、市民や市民団体などの皆様と一緒にさまざまな記念事業を実施し、地域の絆を深め、将来

のまちづくりや地域の発展につなげてまいります。

【令和6年度当初予算に位置付けて取り組む主な事業】

基本目標1 子どもが健やかに育ち、輝けるまち

● 中学3年生、高校3年生のインフルエンザ予防接種費用を助成します。

● こども医療費の助成対象範囲を、高校生等まで拡充します。

○ 公立園に新たな保育業務支援システムを導入し、現在の機能に登園等の管理や睡眠時の健康管理機能を追加します。

● 令和6年度から給食費を改定しますが、令和6年度分については増額分を市が負担します。

● 中学生以下の子どもを3人以上養育する保護者に対し、第3子以降の保育料・給食費を完全無償化します。

○ 病児・病後児保育事業について、生活保護、非課税ひとり親世帯の子どもの利用料を減免します。

基本目標2 創造性や豊かな心を育むまち

● 教育支援センター「スペースばるるん」の開設日に月曜日を加えるとともに、青海中学校に「校内サポートルーム」を開設し、市内4中学校のサポートルームに支援員を配置します。

○ スクールソーシャルワーカーなどを増員します。

● 新給食センターの運営などを「維持管理・運営一括発注方式」により行います。

● 老朽化した文化施設の今後のあり方について意見収集を行い、市としての方針を検討します。

○ 陶芸研究所の耐震化について、基本調査を実施します。
○ 「登窯」の今後の修繕方法などの検討をします。

※ 「●」の事業はP9 もご参照ください



基本目標3 共に生き、支え合い、安心して暮らせるまち

- 半田市立半田病院と常滑市民病院との統合については、令和7年4月1日の法人設立に向けて引き続き必要な準備を進めます。

- 令和7年度開院予定の知多半島総合医療センターへの患者搬送時間短縮のため、知多横断道路区域内に専用の退出路を整備します。

- 生活困窮者の就労に向けた支援を行う就労準備支援事業を新たに実施します。

基本目標4 安全な暮らしを守るまち

- 「とこなめ防災ガイド」を更新し全世帯に配布します。
- 後川や矢田の水路などの農業水利施設を修繕します。

- 新田町、荻屋町の排水管路の整備工事を実施します。

- 重要給水施設である鬼崎南小学校への配水管布設工事を実施します。

- 盛土造成地の安全性把握のため、蒲池地区において地質調査を実施します。
- 高規格救急車を更新します。

- 新たに電池類の個別回収と廃食油の拠点回収を開始します。
- ミニキエーロを生ごみ減容機器購入に対する報奨金の対象に追加します。

基本目標5 快適に過ごせる生活基盤が整備されたまち

- 「地域公共交通計画」の着実な推進などのため、県職員1人の派遣を受け入れます。
- 半田市立半田病院と常滑市民病院の経営統合に合わせ、患者などの移動手段としての公共交通のあり方について検討します。

- 常滑版Masアプリ「とこなめ」のコンテンツを充実します。
- アプリから予約できるシェアサイクルを導入し、公共交通と組み合わせた移動ができる環境を整えます。

- 常滑駅周辺土地区画整理事業で今後整備予定の駅東ロータリー隣接地に有料駐輪場を整備します。
- 檜原公園複合遊具の更新および北条公園広場のフェンス設置などを実施します。

- 県水道料金の値上げに合わせ、適正な水道料金の確保について検討します。
- 公共下水道接続報奨金制度の対象とならなかった早期公共下水道接続世帯への還元策として、口座振替で公共下水道使用料を納付している人を対象に、1期分の使用料を減免します。

できる環境を整えます。

- 常滑駅周辺土地区画整理事業で今後整備予定の駅東ロータリー隣接地に有料駐輪場を整備します。

- 檜原公園複合遊具の更新および北条公園広場のフェンス設置などを実施します。
- 県水道料金の値上げに合わせ、適正な水道料金の確保について検討します。

- 公共下水道接続報奨金制度の対象とならなかった早期公共下水道接続世帯への還元策として、口座振替で公共下水道使用料を納付している人を対象に、1期分の使用料を減免します。

- 人が集い、進化するまち
- 誘客や観光消費額の増加を目指すための取り組みとして、インフルエンサーを活用した情報発信、常滑の食の魅力を感じできる農泊ツアーなどを実施します。

- 基本目標6 魅力にあふれ、人が集い、進化するまち
- 誘客や観光消費額の増加を目指すための取り組みとして、インフルエンサーを活用した情報発信、常滑の食の魅力を感じできる農泊ツアーなどを実施します。

- 宿泊税を原資とした取り組みとして、無料シャトルバスの試行運行、「飲み歩きクーポンMAP」の作成、「ツーリズムエキス

ポジャパン2024」出版、PR動画の制作などを実施します。

- 自動運転バスの実証実験を実施します。

- 西知多道路は、2027年度供用開始を目指し、県とともに整備を進めます。
- 空港第二滑走路の整備については、早期実現に向け関係機関と連携し、国への働きかけを強めていきます。

- 農産物等直販施設の整備の可能性を調査します。
- 新たな産業用地の創出に向け関係機関との協議を行い、検討を進めます。

- 基本目標7 みんなで創る、持続可能なまち
- 市制70周年を記念して、3つの特別記念事業、7つの市主催事業などを実施します。

- 住民団体等が行うまちづくり振興事業に対して交付する「まちづくり事業費補助金」の制度を拡充します。
- 地区が行う環境美化活動支援のため公用車貸出制度を開始します。

- 電子契約を導入します。
- 各部署が個別に持っている

- 各部署が個別に持っている地図データを共用できる形にし、オープンデータとして市民に公開するシステムを導入します。
- 青海公民館駐車場の再整備について、第1期工事として青海公民館西駐車場を整備します。
- 火葬場の大規模修繕工事を実施します。
- 常滑中学校南館の長寿命化改良工事を実施します。
- 温水プールの大規模改修工事を実施します。
- 南陵公民館の非常用発電機等更新工事を実施します。
- 鬼崎中学校グラウンド夜間照明施設の更新工事を実施します。
- 旧市役所跡地をポートレースファン駐車場として整備します。

これまで推進してきたことが実を結び、飛躍の年となり、「安全」「安心」で「成長」を実感でき、市民の皆様にも、ずっと住み続けたい街「ずっと常滑。」と思っただけのよう、「不断の努力」で、各事業に取り組んでまいります。

令和6年度は、「第6次総合計画前期基本計画」の最終年度にあたるため、前期計画期間中の施策の実現に向けた予算を編成しました。

持続可能な行政運営基盤を構築するため、選択と集中により真に必要な施策・事業に、限られた財源を重点的かつ効率的に配分し、実効性の向上を図る予算としています。

令和6年度 当初予算・主要事業

詳細は、市ホームページを確認してください。

問合せ 財政課

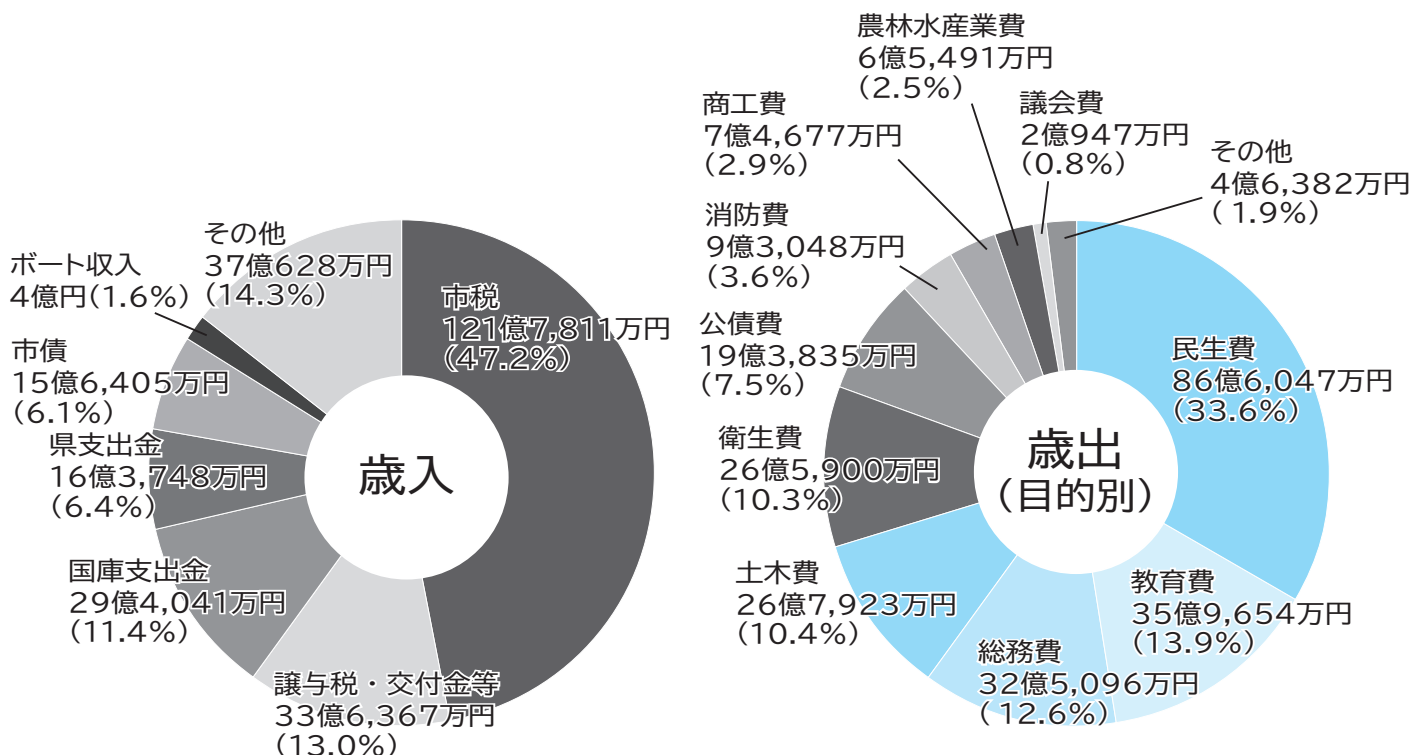
☎47-6103、FAX35-4567



一般会計 257億9,000万円

前年度比△0.6%

※6月補正後の予算額(肉付け予算)との比較



特別会計

114億3,964万円

前年度比
+2.9%

会計名	予算額	増減率
国民健康保険事業	50億5,214万円	0.9%
後期高齢者医療	10億1,994万円	16.6%
介護保険事業	52億4,638万円	3.0%
常滑駅周辺 土地区画整理事業	1億2,118万円	△17.4%

企業会計

765億8,884万円

前年度比
+2.1%

会計名	予算額	増減率
下水道事業	48億8,983万円	10.0%
水道事業	19億5,348万円	△9.0%
モーターボート競走事業	604億8,335万円	1.7%
病院事業	92億6,218万円	3.6%

第6次常滑市総合計画に沿った令和6年度に実施する主な事業

基本目標1 子どもが健やかに育ち、輝けるまち

●子ども医療費 4億1,429万円

現在中学生までとなっている子ども医療費の助成範囲を高校生など(18歳到達の年度末)まで拡充します。

●インフルエンザ予防接種助成金 68万円

中学3年生・高校3年生に対し、インフルエンザ予防接種費用を助成します。

●給食費物価高騰対策事業費(市負担分) 4,085万円

物価高騰に伴い令和6年4月から給食費を改定しますが、保護者の負担とならないよう、給食費の値上げ分を市が負担します。



●第三子以降保育料・給食費等無償化事業費(影響額) 4,112万円

中学生以下の子どもを3人以上養育する保護者に対し、第三子以降の保育料・給食費を支援します。

基本目標2 創造性や豊かな心を育むまち

●図書館・文化施設あり方検討事業費 10万円

図書館や老朽化した文化施設のあり方検討に向けて、利用者および関係団体などへの意見の聞き取りを実施します。

●教育支援センター関係事業費 1,395万円

不登校児童・生徒への支援として、教育支援センター「スペースばる〜ん」の月曜日開設、青海中学校内へのサポートルーム開設のほか、市内4中学校に校内サポートルームの支援員を配置します。

●学校給食調理場管理運営委託費 1億9,959万円

新給食センターを2学期からオープンし、施設の維持管理・運営などについて民間委託化を行います。



基本目標3 共に生き、支え合い、安心して暮らせるまち

●生活困窮者自立支援事業費 1,130万円

障がいや病気、ひきこもりなど働くことに不安がある生活困窮者・被保護者を対象に就労準備支援を行います。

●緊急車両退出路整備事業費 2億円

知多横断道路区域内に緊急退出路を整備し、新半田病院への搬送時間の短縮を図ります。

基本目標4 安全な暮らしを守るまち

●防災ガイドマップ等作成事業費 711万円

災害時の被害想定や避難所施設などの情報を掲載した「とこなめ防災ガイド～地区別ハザードマップ付～」を更新し配布します。



●資源物等回収事業費 9,343万円

現在の分別回収に加え、電池類の個別回収と廃食油の拠点回収を開始し資源化します。廃食油については、中部国際空港内でバイオディーゼル燃料として再利用します。

基本目標5 快適に過ごせる生活基盤が整備されたまち

●常滑駅東駐輪場整備運営事業費 131万円

常滑駅の東側に、屋根、自転車ラックなどを設置した有料駐輪場を新たに整備します。(債務負担行為:令和5~26年度 3億1,320万円)

●大曾公園再整備事業費 1,930万円

老朽化が進んだ大曾公園の再整備に向けて、再整備基本計画を策定します。

基本目標6 魅力にあふれ、人が集い、進化するまち

●農産物等直販施設整備調査費 1,000万円

一次産業の振興と地域の活性化に向けた農産物等直販施設整備についての調査研究を行います。

●宿泊税活用観光事業費 1,600万円

宿泊税を活用し、来訪者の受け入れ環境の整備や情報発信の充実などにより、さらなる来訪者増加を図ります。

基本目標7 みんなで創る、持続可能なまち

●市制70周年記念事業費 4,388万円

まちづくりの主役となる市民・市民団体・事業者の参加により周年記念事業を実施します。



●中学校長寿命化改良工事費 4億4,030万円

老朽化が進んでいる常滑中学校南館の長寿命化改良工事を行うとともに、今後の生徒数増加による教室不足を解消するための教室化改修工事を行います。



●社会体育施設大規模改修事業費 5億5,649万円

老朽化した温水プールの大規模改修工事と、市体育館の大規模改修工事に係る設計を行います。



令和6年度は、以下の事業にボートレース事業の収益金を活用します



- ・子ども医療費
- ・インフルエンザ予防接種の助成金
- ・中学校の長寿命化改良工事費
- ・精神障がい者医療費
- ・民間保育所などの運営費補助金
- ・夜間照明施設の更新工事費
- ・常滑市民病院への繰出金
- ・高規格救急自動車の購入費
- ・小脇公園、図書館、文化会館、公民館、常滑公園、温水プールの運営費
- ・第三子以降保育料・給食費などの無償化



令和7年4月採用
**市職員
募集**

職種 採用人数	試験日
一般技術職 若干名	第1次試験 【5月7日(火)～9日(木)のいずれか】
保健師 若干名	▼技術職・保健師 面接試験、適性検査
保育士 教諭職 10人	▼保育士教諭職 実技試験、面接試験、適性検査 第2次試験【5月31日(金)】 ▼全職種 個人面接試験

※採用人数は、変更する場合があります。
※受験資格など詳細は市ホームページを
確認してください。



受付期間 3月25日(月)～4月16日(火)

申込方法

書類を持参または郵送(必着)で提出してください。
※一般事務職および消防職の第1次試験は、7月に実
施予定です。詳細が決まり次第お知らせします。

申込み・問合せ

職員課 ☎47-6110、FAX35-4567

**4月1日(月)から
市の組織の一部が変わります**

市長マニフェストの着実な推進および今後必要と
なる行政運営を実施するため、これまでの11部局
39課室の体制を12部局39課室に見直しました。

■こども健康部の新設

子育て施策に関する組織の連携・強化を図り、
結婚・妊娠から出産・子育てまでの切れ目のない
支援や安心して子どもを育てることができる環境づく
りを推進するため、「こども健康部」を新設し、「子
育て支援課」、「こども保育課」、「健康推進課」の3
課体制とします。

また、全ての妊産婦、子ども、子育て世帯へ一
体的に相談支援を行う機関として「こども家庭セン
ター」を設置し、機能の強化を図ります。(申請、
相談などの窓口は従来通りです。)

■その他(所管課が変わります)

- ・産業用地の開発業務に関すること(都市計画課)
- ・図書館・文化施設などのあり方検討(企画課)
- ・地域公共交通計画の進捗管理、
会議体の展開・運営(市民協働課)

※詳細は市ホームページを確認してください。
問合せ 企画課 ☎47-6111、FAX35-4329



各種計画を策定しました

常滑市地域公共交通計画

問合せ 市民協働課
☎47-6108、FAX35-3939



第5次常滑市障がい者基本計画

問合せ 福祉課
☎34-7744、FAX34-7745



第7期常滑市障がい福祉計画・

第3期常滑市障がい児福祉計画

問合せ 福祉課 ☎34-7744、FAX34-7745
子育て支援課
☎47-6150、FAX35-7879



常滑市高齢者福祉計画・第9期介護保険事業計画

問合せ 高齢介護課
☎47-6133、FAX34-7745



第3期常滑市国民健康保険データヘルス計画・

第4期常滑市特定健康診査等実施計画

問合せ 保険年金課
☎47-6114、FAX34-5607

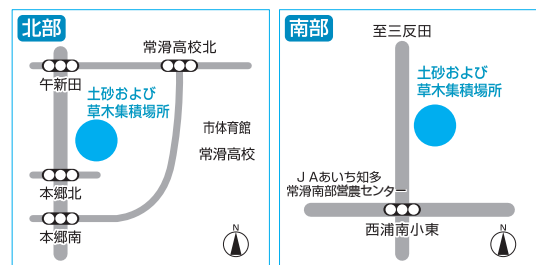


**5/12(日)小雨決行！
春の一斉清掃**

公共施設を美しく保つために、ご協力ください。

搬入時間 7:00～15:00

集積場所 集積場所は次の2カ所です。



▽搬入できるものは、草・木・土砂のみです。

▽草・木・土砂を区別し、集積場所の所定の位置
に搬入してください。土のう袋にはヘドロ・土砂の
みを入れてください。

▽草・木は余分な土を落としてから搬入してください。
木は、長さ1m程度・太さを直径15cm未満にして
ください。

▽搬入時は、現場係員の指示に従ってください。

▽雨天時の実施については、区長および町内長など
に問い合わせてください。

問合せ 土木課 ☎47-6120、FAX35-5642

知多バス運賃の助成を継続します！

令和6年4月以降もバス運賃の助成事業を行います。対象者は利用券により、主に常滑市域の区間運賃が無償となります。

対象者(いずれも市内に住所を有する人)

①運転免許返納者など

(満65～74歳で運転経歴証明書を取得している人)

②障がい者手帳所持者(身体・療育・精神)

※1種の人のみ介護者1人も助成

※福祉タクシー料金助成利用券の交付を受けている人を除く。

③高齢者(満75歳以上)

実施期間

～令和7年3月31日(月)

申請方法

市役所各窓口で申請してください。なお、令和5年度発行の利用券の有効期限は令和6年3月31日(日)までです。新たな利用券の取得には申請が必要です。

※高齢者は高齢者相談支援センター窓口でも申請できます。ただし利用券は、後日郵送となります。



申請時(本人確認)に必要なもの

運転経歴証明書、障がい者手帳

※詳細は、市ホームページを確認してください。

申請・問合せ

①運転免許返納者など

市民協働課

☎47-6108、FAX35-7879

②障がい者

福祉課

☎34-7744、FAX34-7745

③高齢者

高齢介護課

☎47-6133、FAX34-7745



特殊詐欺対策装置などの 購入費用を補助します

電話機に接続または内蔵されている特殊詐欺対策装置などの普及を促進し、深刻化する特殊詐欺被害の未然防止を図ることを目的に、特殊詐欺対策装置などの購入に要する費用の一部を補助します。

対象者

市内に住所を有する市税などの滞納のない人

補助額

購入価格の2分の1(上限 5,000円)

※1世帯に1台限りです。

対象となる装置

①固定電話機に付ける自動応答録音装置または自動着信拒否装置

②自動応答録音装置または自動着信拒否装置の機能を内蔵する固定電話機

③令和6年4月1日以降に購入したもの

④市内の販売店で購入したもの

※申請用紙は市民協働課、市ホームページにあります。

申込み・問合せ

市民協働課

☎47-6108、FAX35-3939



自転車用ヘルメットの 購入費用を補助します

自転車乗車中の事故時の負傷の軽減、安全運転意識の向上を図ることを目的に、県と協調して自転車用ヘルメットの購入に要する費用の一部を補助します。

対象者(いずれも市内に住所を有する人)

①平成18年4月2日から平成30年4月1日までに生まれた人

②昭和35年4月1日以前に生まれた人

※1人につき1個限りです。

補助額 購入価格の2分の1(上限 2,000円)

ヘルメットの要件

①自転車乗車用で新品で購入したもの。

②次のマークなどがついた安全性の認証を受けたもの。

SG・JCF・CE(EN1078)・GS・CPSC

※詳細は市ホームページを確認してください。

申請期限 令和7年2月28日(金)

※申請用紙は市民協働課、市ホームページにあります。

申込み・問合せ

市民協働課

☎47-6108、FAX35-3939



国民年金 学生納付特例のご案内

学生の人は、本人の所得が一定額以下の場合、世帯主の所得にかかわらず国民年金保険料の納付が猶予される学生納付特例制度があります。

4月1日以降に、個人番号カード・個人番号通知カード(身分証明書が必要)・年金手帳・基礎年金番号通知書のいずれかと、在学期間がわかる在学証明書または学生証(裏表コピーでも可)、を持参して、保険年金課で手続きをしてください。

対象

大学、大学院、短期大学、高等学校、専修学校などに在籍する20歳以上の学生

※所得要件や一部対象とならない学校もあります。

詳しくは問い合わせてください。

申請できる期間

過去期間は申請時点から2年1カ月前まで、将来期間は年度末まで申請できます。

※詳細は日本年金機構のホームページを確認してください。

申請・問合せ

半田年金事務所 ☎21-2375

保険年金課 ☎47-6114、FAX34-5607



国民健康保険税の 税率改定について

本市の国民健康保険の運営は、平成30年度の税率改定を行って以来、税率を引き上げず、対応してきましたが、加入者の高齢化や、医療の高度化による医療費の増加により、運営が困難となり、税率を引き上げる必要があります。

令和6年度以降、市が保有する基金(国保の会計における貯金にあたるもの)を活用しながら、加入者にかかる負担が大きくなるように段階的に税率を引き上げます。

	令和6年度の税率		
	医療分	支援分	介護分
所得割額	6.6% (5.8%)	2.4% (1.8%)	2.1% (1.4%)
均等割額 (1人当たり)	31,200円 (28,800円)	12,000円 (9,600円)	12,000円 (9,600円)
平均割額 (1世帯当たり)	24,000円 (24,000円)	7,200円 (7,200円)	7,200円 (7,200円)

※()内は改定前の税率

問合せ 税務課 ☎47-6104、FAX35-6944

三菱UFJ銀行での 一部納付書の取扱を終了します

3月31日(日)をもって、三菱UFJ銀行での、市税や水道料金などの納付書の取扱いを終了します。

4月1日(月)からは同行での納付には、同行指定の取次手数料が必要で(一部を除く)。

※他の市内金融機関およびコンビニ納付においては引き続き手数料は不要です。

三菱UFJ銀行で手数料不要の納付書

- ・地方税統一QRのついた納付書
(固定資産税と軽自動車税の一部納付書)
- ・常滑市下水道事業の納付書

口座振替は引き続き、手数料不要で利用できます。口座振替への変更をご検討ください。

詳細は市ホームページを確認してください。



問合せ 会計課

☎47-6127、FAX35-6854

お子さんが病気でお困りの時に 病児・病後児保育事業

保護者の子育てと就労の両立を支援するため、病気の児童を家庭で保育ができないとき、医師の管理の下に保育士、看護師がいる施設で預かる病児・病後児保育事業について、利用料を減免します。

対象世帯

生活保護・非課税・ひとり親世帯(市内在住のみ)
※利用日の受付時に、該当世帯であることを証明する書類を実施施設窓口で提示する必要があります。

対象費用

利用料(早延長料金含む)
※登録料および0歳児利用加算分は除く
利用日時

月～土曜日8:00～18:00(祝日は要相談)
※利用する前に必ず電話してください。当日利用もできます。

実施施設

タキタキッズプラザ(タキタデイプラザ内)
詳細は市ホームページを確認してください。



問合せ

タキタキッズプラザ ☎36-2112、FAX36-2226

子育て支援課 ☎47-6150、FAX35-7879

国民健康保険

国民健康保険(国保)は、加入者が国保税を出し合い、病気やけがをしたときの医療費に充てる相互扶助の制度です。職場の健康保険などの加入者、後期高齢者医療制度の加入者、生活保護を受けている人を除き、すべての人が国保に加入しなければなりません。

問合せ 保険年金課 ☎47-6114、FAX34-5607

届出は14日以内に(下表参照)

▼加入の届出が遅れると

国保税は、届出日からではなく、国保の加入資格が発生した時点(職場の健康保険の資格喪失日や転入日など)までさかのぼって納めなければなりません。

また、保険証交付前の医療費が全額自己負担になる場合があります。

▼脱退の届出が遅れると

職場の健康保険などに加入したら、国保を脱退する届出が必要です。

届出がないと、国保税の精算ができないため、国保税と社会保険料を二重に支払ってしまうこともあります。

また、職場の健康保険などの資格を取得した日以降に国保の保険証で受診したり、検診を受けたりした場合、国保が負担した医療費を返還していただきます。

保険証について

▼保険証とマイナンバーカードの一体化について

保険証がマイナンバーカードへと一体化します。そのため、12月2日以降は保険証が発行できません。マイナンバーカードの保険証利用登録をしていない人には「資格確認書」を渡します。

▼内容の確認

保険証の紙面またはマイナポータルで、内容をよく確認してください。勝手に内容を書き換えると無効になります。

▼受診するときは必ず提示

医療機関を受診するときは保険証またはマイナンバーカードを提示してください。

また、保険証が変わった(職場の健康保険に加入したなど)場合は必ず新しい保険証を医療機関の窓口へ提示し、保険証が変わったことを伝えてください。

▼マイナンバーカードでの受診のメリット

「高齢受給者証」や「負担限度額適用認定証等」に記載される情報も含まれるため、マイナンバーカード以外の証明書を提出する必要がなくなります。また、過去のお薬情報や健康診断の結果を見られるようになるため、より良い医療を受けることができます。

交通事故などにあつたら

第三者から傷害を受けた場合で国保の保険証を使って受診するときは、必ず事前に保険年金課に届け出てください。本来、医療費は加害者が支払うものです。

国保は、届出のあつた加入者の医療費(保険者負担分)を一時的に立て替えて医療機関に支払い、後から第三者に請求します。

医療費の一部負担金の減額、免除および徴収猶予

一時的、臨時的に医療費の一部負担金を支払うことが困難であると認められた場合は申請により減額、免除または徴収猶予が受けられます。

※減額などの判定基準は、生活保護法の規定に準じます。

国保税を滞納すると

特別な理由なく国保税を滞納すると、保険証が短期保険証(有効期限の短い保険証)または資格証明書になります。

資格証明書の場合は、医療機関の窓口で医療費の10割を自己負担し、後で国保に療養費として請求することになります。

▼こんなときは必ず届出を!

	こんなとき	届出に必要なもの
加入 けんいん	国外・市外から転入した	マイナンバーカード、身分証明書
	職場の健康保険をやめた (健康保険の被扶養者から外れた)	健康保険をやめた証明書(被扶養者から外れた証明書)、 マイナンバーカード、身分証明書
	子どもが生まれた	マイナンバーカード、身分証明書
	生活保護を受けなくなった	保護廃止決定通知書、マイナンバーカード、身分証明書
脱退 だつたい	国外・市外に転出する	保険証、マイナンバーカード、身分証明書
	職場の健康保険に加入した (健康保険の被扶養者になった)	国保と職場の健康保険の保険証、マイナンバーカード、身分証明書
	加入者が死亡した	保険証、喪主の口座が分かるもの、マイナンバーカード、身分証明書
	生活保護を受けるようになった	保護開始決定通知書、保険証、マイナンバーカード、身分証明書
その他	住所、世帯主、氏名が変わった	保険証、マイナンバーカード、身分証明書
	世帯を分けたり、一緒になったりした	保険証、マイナンバーカード、身分証明書
	修学のため市外に住所変更した	保険証、在学証明書、マイナンバーカード、身分証明書
	保険証をなくした、汚れて使えなくなった	使えなくなった保険証、マイナンバーカード、身分証明書



観光地とこなめ "映え"スポット巡り

登窯～とこなめの窯業のなごりを感じて～

今回は、やきもの散歩道内で常滑の歴史を感じられるスポットを紹介します。

登窯(陶榮窯)は、1887年に建設された連房式登窯で、1974年まで使用されていました。

高さの異なる10本の煙突と、8つの焼成窯を連ねています。

国の重要有形民俗文化財に指定されており、現存する登窯として最大規模と言われています。

常滑の窯業の歴史を感じながら、あなただけの“映え写真”を撮ってみてはいかがでしょうか。

撮影した写真は「#ハッピーカモントコナメ」「#今月の常滑」をつけてSNSに投稿してくださいね！

問合せ 観光プラザ

☎34-8888、FAX34-8880

(一社)とこなめ観光協会Instagramアカウントでは、常滑市の魅力を発信しています！@tokonamekanko



みんなも一緒に投稿するにゃん♪



観光PR動画が完成しました！

春の観光シーズン到来に向け、常滑市の魅力を紹介した観光PR動画が完成しました！

「遊び体験版」「カフェ巡り版」「総合版」の3種類(各30秒)を制作し、完成した動画は「とこなめ観光ナビ」サイトやSNSで公開されるほか、県国際展示場、中部国際空港セントレア、イオンモール常滑、観光プラザ、陶磁器会館などで放映されます。

「観光地とこなめ」PRのため、皆さんのSNSでも拡散をお願いします。



動画はこちらから

問合せ 観光戦略課 ☎47-6116、FAX35-9784

最大20万円！
常滑焼購入には補助があります

市では、観光客に対する「おもてなし」として、常滑焼の器での料理提供を推進しており、常滑焼を用いて料理を提供する事業者には、購入費を補助しています。

毎年度1回補助を受けることが出来るため、過去に補助を受けたことがある事業者であっても利用可能です。

年度が変わったこのタイミングで、新たに器の購入を考えている事業者も、ぜひ活用してください。

補助上限

20万円

補助率

初めての申請 購入費の2/3

2回目以降の申請 購入費の1/2

補助条件

店内外やWeb・SNSで「常滑焼の器での飲食が可能であること」や、「制作作家のプロフィール、作品を購入可能な店舗情報」のPRを行うこと
※詳細は市ホームページを確認してください。



問合せ 観光戦略課 ☎47-6116、FAX35-9784

アイチ スカイ エキスポ
『Aichi Sky Expo
(愛知県国際展示場)』だより



■今月の主なイベント■

第3回 名古屋モーターサイクルショー
(4月5日(金)～7日(日))

国内外のバイクメーカーのコンセプトモデルや最新市販車をはじめ関連部品や用品の展示に加え、見て、触って、体験して、子供から大人まですべての人に楽しく過ごしてもらえよう、各種体験試乗会やデモンストレーション、ステージイベントも実施します。

※詳細はホームページなどで確認してください。



問合せ

名古屋モーターサイクルショー実行委員会事務局
☎052-561-5675

自衛官等募集事務に係る対象者情報の提供および除外申請について

自衛官および自衛官候補生の募集のため、法令に基づき、対象者の住所および氏名を自衛隊に提供しています。提供を望まない人は、申請書を提出してください。

受付期間 4月1日(月)～30日(火)

対象 令和6年度に18歳または22歳を迎える日本国籍を有する市内に在住の人

※詳細は市ホームページを確認してください。

提出先・問合せ

総務課 ☎ 47-6101、FAX35-4329



自衛官の募集

種目 ①一般幹部候補生、②一般曹候補生、
③自衛官候補生

資格 ①大卒者(見込含) 22歳以上26歳未満
院卒者(見込含) 20歳以上28歳未満

②③18歳以上33歳未満

※詳細はホームページを確認してください。

問合せ

自衛隊愛知地方協力本部半田地域事務所
☎・FAX21-0004



「電池類」の分別収集がはじまります

4月から、月2回のもえないごみおよび資源物の回収日に、もえないごみとして回収していた乾電池を「電池類」として回収します。「電池類」と書かれている青色のコンテナに入れてください。

※資源回収ステーションでも回収します。

電池類を出す際は、プラス極とマイナス極にセロハンテープなどを貼って絶縁をしてください。



電池類とは…

乾電池、モバイルバッテリーやコイン・ボタン電池、リチウムイオン電池

問合せ 生活環境課

☎47-6115、FAX35-3939

生ごみ減容機器のキエーロにミニサイズができました

常滑市の家庭のもえるごみの中には、34.2%の生ごみが含まれています。もえるごみの指定袋に入れるごみを減らすために、生ごみ減容機器を使いましょう。

4月から、より多くの方がごみ減量に取り組めるよう生ごみ減容機器に新しいサイズができました。ぜひ利用してください。

※報奨金制度があります。詳細は市ホームページを確認してください。

販売場所 市社会福祉協議会

ミニキエーロ	
サイズ 高さ×幅×奥行	50cm×54cm×45cm
販売価格	3,500円(報奨金利用)
対象	1～2人世帯向け



キエーロとは

土の中の微生物により、生ごみが分解されてなくなる処理容器のことです。穴を深く掘って生ごみを入れることで分解が進み、生ごみを減らすことができます。畑や庭がない人でも使用できます。

問合せ 生活環境課

☎47-6115、FAX35-3939



充実した健診をご希望の方は、ぜひ申し込んでください。人間ドックを受けた人は、令和6年度、市が実施する特定健診、後期高齢者健診、人間ドックに含まれるがん検診は受けられません。また、検査項目はすべて受けてください。



【後期高齢者】



【国保】

国保人間ドック			
実施医療機関	瀧田医院 たけだ内科クリニック	市民病院 健康管理センター	半田市医師会 健康管理センター
実施期間	5月15日(水)～7月31日(水)	5月15日(水)～11月29日(金)	5月15日(水)～11月30日(土)
対象	申込時かつ受診日に市国民健康保険に加入している昭和60年3月31日以前生まれの人		
自己負担額	50歳以上の男性 7,600円 その他の人 7,000円	50歳以上の男性 10,800円 その他の人 10,000円	12,000円
検査項目① (共通)	問診・診察、身体計測、血圧、尿、血液、心電図、胸部レントゲン、大腸がん、胃バリウム(胃カメラに変更の場合は追加料金がかかります。)		
検査項目② (実施機関ごと)	(40歳の人) 肝炎 (50歳以上男性) 前立腺がん	(全員) 視力、聴力、眼底、眼圧、肺機能、腹部超音波 (40歳の人・40歳以上の未実施の希望者) 肝炎 (50歳以上男性) 前立腺がん	(全員) 視力、聴力、眼底、眼圧、肺機能、腹部超音波、心不全マーカー、肝炎、消化器系腫瘍マーカー (男性) 前立腺がん (女性) 卵巣系腫瘍マーカー
申込期間	3月26日(火)～4月15日(月)		
申込み	保健センター ☎34-7000	市民病院☎35-6111 (10:00～16:30)	保健センター ☎34-7000
後期高齢者人間ドック			
実施医療機関	市民病院健康管理センター		半田市医師会健康管理センター
実施期間	5月15日(水)～11月29日(金)		5月15日(水)～11月30日(土)
対象	後期高齢者医療保険加入者		
自己負担額	男性 9,800円、女性 9,000円		17,500円
検査項目① (共通)	問診・診察、身体計測、視力、聴力、眼底、眼圧、血圧、尿、血液、心電図、胸部レントゲン、大腸がん、肺機能、腹部超音波、前立腺がん(男性)		
検査項目② (実施機関ごと)	—		(全員) 胃カメラ、肝炎、消化器系腫瘍マーカー (女性) 卵巣系腫瘍マーカー
申込期間	3月26日(火)～4月15日(月)		
申込み	市民病院☎35-6111(10:00～16:30)		保健センター☎34-7000

高齢者肺炎球菌ワクチン(4月1日(月)～)

対象 接種日に、市内に住所を有する人で①または②に該当する人(過去に肺炎球菌ワクチン「ニューモバックスNP」を接種した人は除く)。
①65歳の人
②60歳以上65歳未満で心臓、腎臓、呼吸器の機能またはヒト免疫不全ウイルスによる免疫の機能に障害を有する人(身体障害者手帳1級程度)
個人負担金 2,500円(1回のみ接種)
※生活保護世帯員は無料。ただし、接種前に福祉

課で「生活保護受給証明書」の発行を受け、接種する医療機関への提出が必要です。
※①は65歳の誕生日翌月、②は4月にハガキを送付しますので、詳細はハガキを確認してください。
申込み 指定医療機関に直接予約をしてください。
※予約票は指定医療機関で配布します。
※市外の医療機関でも予防接種を受けられる場合があります。事前に保健センターへ来所し、申請してください。
※詳細は、市ホームページを確認してください。





地方独立行政法人知多半島総合医療機構について

令和7年4月1日に、半田市と常滑市を設立団体とした地方独立行政法人を設立し、半田市立半田病院と常滑市民病院の経営統合を行います。

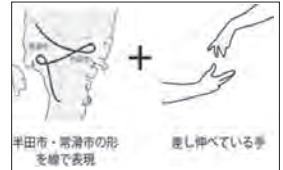
シンボルマークが
決定しました

令和5年に募集を行った新法人のシンボルマークデザインは、応募者89人総数100点の中から左の作品が最優秀作品に選ばれました。製作者には、2月19日(月)に両病院の院長から表彰を行いました。



【作品コンセプト】

- 半田市と常滑市の形をモチーフに、**市の形と人が手を差し伸べている姿**を線で表現。
- 半田市と常滑市を結ぶ線は、両病院の繋がりを表し、人が手を差し伸べている姿は、**市民との繋がりにコミュニケーション**を連想させる。
- デザインカラーは緑を基調にし、**安心感**のある色合い。



令和7年度から両病院合同で
新規採用職員を募集します
採用予定日 令和7年4月1日

職種 採用人数	試験日	申込期限	職種 採用人数	試験日	申込期限	
助産師・看護師 (50人)	A (新卒採用)	一次試験 5月11日(土) 二次試験 5月25日(土)	薬剤師(3人)	一次試験 4月19日(金) 二次試験 5月10日(金)	4月8日(月)	
		一次試験 7月26日(金) 二次試験 8月14日(水)		臨床工学技士(3人)		一次試験 5月11日(土) 二次試験 5月25日(土)
	B (キャリア採用)	5月25日(土)	5月8日(水)	放射線技師(4人)	一次試験 5月12日(日) 二次試験 5月26日(日)	
		8月14日(水)	7月30日(火)	理学療法士(2人)		
		10月24日(木)	10月7日(月)	言語聴覚士(1人)		
		令和7年 1月22日(水)	令和7年 1月6日(月)	管理栄養士(2人)		
			臨床検査技師(1人)			
			医療主事(1人) (社会福祉士)			

右のQRの採用情報から、希望職種のエントリーをお願いします。
応募要件や試験内容などが職種によって異なりますので、募集要項を必ず確認してください。
※令和6年度中の採用は、各病院ごとで採用試験を実施します。



このページについての問合せ 市民病院管理課 ☎35-3170、FAX 34-8526

令和6年度消防団新幹部を紹介します

団本部

団長 伊藤正光
副団長 村田直哉・市田裕亮
本部付分団長 古川昌幸

南陵分団

分団長 福田 祥久
副分団長【1班】 血井和樹
【2班】 古川昌幸
【3班】 稲垣 徹

常滑分団

分団長 服部達也
副分団長【1班】 大岩文太 【2班】 久田 司

鬼崎分団

分団長 関野上夫
副分団長【1班】 水野正佳 【2班】 水野修一

青海分団

分団長 高橋勇輝
副分団長【1班】 藤田智己

問合せ 消防本部庶務課
☎35-8621、FAX34-5939

令和6年度応急手当講習の案内

市消防本部は、毎月19日に応急手当講習を無料で開催します。応急手当を習得していただいた人には修了証を発行します。

時間 平日 18:00～21:00
土日祝日 9:00～12:00

場所 消防本部 講堂

内容 AEDを用いた心肺蘇生法、気道異物の除去および止血法

対象 市内に在住・在勤・在学の中学生以上
※4月19日(金)は18:00～21:00に開催します。
※会社、団体などで受講したい場合は、職員を派遣することも可能です。詳細は問い合わせください。



～救急講習で応急手当を覚えよう～
“目の前で誰かが倒れてしまったとき
あなたは助けることができますか”

特別な資格がなくても誰にでも行えるのが応急手当です！
万が一の事態に備えて適切な応急手当を学びましょう！！

申込み・問合せ

消防本部消防課 ☎ 35-7100、FAX34-8777
Eメール syobosyo@city.tokoname.lg.jp

短期 温水プール 水泳教室



申込み

4月2日(火)～6日(土)
13:00～17:00(先着)
申込用紙と参加費を提出してください。

注意事項 ※「クロールで25m以上泳げる」幼児・小学生の参加はご遠慮ください。
※参加者は、スイミングキャップ着用(幼児・小学生は名前を記入)。幼児・小学生は水着着用で来館してください。

問合せ 市温水プール ☎ 35-0454、FAX35-0088

教室名	内容	開催日時・回数	対象	定員	参加費
幼児	【初心者クラス】 水に慣れ親しむ。	水曜コース / 4月10日～24日 金曜コース / 4月12日～26日 16:00～17:00 全3回	市内幼保育園児(年長組)	各コース 40人	1,980円 (保険料込)
小学生	【初心者クラス】 水に慣れさせ、基礎的な 水泳技能を高める。	水曜コース / 4月10日～24日 木曜コース / 4月11日～25日 金曜コース / 4月12日～26日 17:15～18:15 全3回 ※木曜コースのみ 17:00～18:00	市内小学生(1～6年)	各コース 50人	
成人	【初心者～上級者クラス】 技術的な指導を行う。	木曜コース / 4月11日～25日 13:00～14:00 全3回	市内に在住・在勤の18歳以上(高校生を除く)	40人	2,400円 (保険料込)
シルバー	【初心者クラス】 クロール25m達成を 目標にする。	水曜コース / 4月10日～24日 13:00～14:00 全3回	市内に在住・在勤の 60歳以上	50人	1,980円 (保険料込)
アピクス アコース	軽快な音楽に合わせて、 水中でシェイプアップ。	木曜コース / 4月11日～25日 15:00～16:00 全3回	市内に在住・在勤の18歳 以上の女性(高校生を除く)	40人	2,480円 (保険料込)



スポーツ少年団

申込み・問合せは連絡先へ

種目	団名	練習場所	練習日	時間	対象	会費	連絡先
剣道	鬼崎剣道	市柔剣道場	木・土	19:00~20:30	幼・保(年長)	年額 4,000円	伊藤智紀 090-5032-8874
					小学生	年額 14,000円	
					中・高校生	年額 3,000円	
	常滑剣道	常滑東小体育館	火・木	19:00~20:30	幼・保(年長)	年額 4,000円	tokonamekendo249@gmail.com
		西浦南小体育館	土		小学生	年額 14,000円	
			中学生		年額 3,000円		
南陵剣道	南陵武道場	月	19:00~21:30	幼・保(年長)	年額 4,000円	いちだ やすのり 市田恭教 37-1755	
		月・木		中・高校生	年額 3,000円		
		月・木 土		小学生	年額 14,000円		
空手道	常滑市空手道	常滑東小体育館 市柔剣道場	月・金 水	18:30~21:00	小・中学生	月額 2,500円 前年会費 12,000円	まつき ぞの めぐみ 松木園 恵 34-8230
						南陵空手道	
総合武道	連体空手常滑哲心会	市柔剣道場	金	19:00~21:30	3歳以上	月額 3,000円	よしの たかし 吉野貴士 77-0902
サッカー	FCセントレア	青海中または南陵中グラウンド	木	19:00~21:00	小学 3~6年生	月額 3年生 1,000円 4~6年生 3,000円	あきの かつひこ 浅野勝彦 090-7681-3403
		大曽公園	土	9:00~11:30			
	FCセントレア青海	三和児童館広場	土	15:00~16:30	幼・保(年中)~小学2年生	月額 1,000円	いけだ かずまさ 池田和正 090-3582-9449
	FCセントレア鬼崎	鬼崎南小グラウンド	日	9:00~11:30	幼・保(年中)~小学2年生	月額 1,000円	うしろだ ゆうすけ 後田祐介 090-3386-3002
	FCセントレア常滑	常滑西小グラウンド	水	19:00~20:30	小学1年生	年額 幼・保 6,000円 小学生 12,000円	つちだ たかよし 土田隆義 080-1559-9984
				19:00~21:00	小学2年生		
土			12:30~14:00 14:30~16:30	幼・保(年中)~小学1年生 小学2年生			
FCセントレアレディース(小学生女子)	常滑西小グラウンド	水	19:00~20:30	小学1・2年生	年額 1~3年 12,000円 4~6年 24,000円	つちだ たかよし 土田隆義 080-1559-9984	
			19:00~21:00	小学3~6年生			
		土	14:30~16:30	小学1~6年生			
ソフトボール	常滑リトルキャッツ	神明グラウンド または 鬼崎北小体育館	水	18:45~20:30	小学生女子	月額 1,000円	なかむらひろふみ 中村弘文 090-3256-3244
			土・祝	9:00~12:00			
			日	13:30~17:00			
柔道	常滑柔道	市柔剣道場	土	19:00~20:30	幼・保(年長) 小・中学生	年額 1,500円	ほりもとかずひろ 堀本和裕 090-8181-8641
バレーボール	V.Cセントレア	南陵中体育館	火	18:30~21:00	小学2~6年生	月額 1,000円	vccentrair@gmail.com
		常滑東小体育館	土	8:30~16:00			
軟式少年野球	鬼崎ラッキーズ	新浜グラウンド または 鬼崎南小グラウンド	土・日・祝	8:30~17:00	小学生	月額 1・2年 1,000円 3~6年 2,000円	みずたにきかえ 水谷栄 080-3610-0955
						常滑ボーイズ	
	常滑ファイターズ	常滑東小・西浦北・南小グラウンド	土・日・祝	8:30~12:30 13:30~16:30 (随時)	幼・保(年長) 小学生	月額 ~3年 1,500円 4~6年 2,000円	いそぎまさきのり 磯崎昌則 090-9222-1498



募集

◆英会話講習（第1期）

私たちに一番身近な外国語である英語を使って国際交流を行うことを目的として「英会話講習」を行っています。

日時 5月8日～7月10日（毎週水曜日）
午前10時～正午

場所 常滑商工会議所 東館

講師 Jason Fordさん（英会話講師）

定員 20人（先着）

参加費 1万5000円

※初めて参加の場合はテキスト代が別途必要です。

※英会話講習に参加の人は常滑国際交流協会の会員になります。

申込み・問合せ 常滑国際交流協会

☎ FAX 34-4797

（火～木曜日、午後1時～4時）

Eメール ta@japan-net.ne.jp

◆障がい者職場体験事業

障がい者就労支援施設に通所している人または、とこなめ障がい者相談支援センターと関わりのある人を対象に職場体験に協力してくれる企業を募集します。

体験期間 7月～12月のうち3～5日間
（土・日曜、祝日を除く）

申込期限 6月28日（金）

申込み・問合せ

とこなめ障がい者相談支援センター

☎ 43-08333、FAX 43-57233



案内

◆固定資産の縦覧

令和6年度の固定資産税の課税台帳登録価格を、市内のほかの土地または家屋と比較できます。

期間 4月1日（月）～30日（火）

※土・日曜、祝日は除く

時間 午前8時30分～午後5時15分

場所 税務課

対象 納税者本人または同居家族、納税管理人、代理権を証する書面または委任状を持参の人

縦覧に必要なもの

本人と確認できる書類

（運転免許証・マイナンバーカードなど）
※所有する土地・家屋の内容は、4月初旬に送付する課税明細書（納税通知書と同封）で確認できます。

固定資産税 毎年1月1日（賦課期日）

時点の固定資産の価格をもとに算定され、固定資産のある市町村に所有者が納めます。

都市計画税 市街化区域内の土地や家屋に課税され、固定資産税と合わせて納めます。都市計画事業または土地区画整理事業の費用に充てるための目的税です。

問合せ 税務課

☎ 47-6105、FAX 35-6944

◆家屋を取り壊したら届け出を

固定資産税は1月1日現在の状況で課税されます。家屋（車庫などを含む）を取り壊したときは、できるだけ早く届け出をしてください。

届出用紙は、税務課、市ホームページ内にあります。

問合せ 税務課

☎ 47-6105、FAX 35-6944

◆マイナンバーカード臨時窓口

日時（要予約）

① 水曜日（3日・10日・17日・24日）

午後5時20分～6時40分

② 7日（日）

午前8時30分～11時

内容 マイナンバーカードの交付・更新

予約期限 予約日前日（7日は5日（金））

※通常窓口（市役所開庁日の午前9時～正午、午後1時～4時30分）では、

予約がなくても

マイナンバーカード

の交付ができます。

予約・問合せ 市民窓口課

☎ 47-6102、FAX 34-5607



予約専用サイト

◆日曜窓口を開設します

日時 4月7日（日）午前8時30分～正午

内容

住民異動届（転入・転出など）

戸籍届（婚姻・出生など）

印鑑登録申請

各種証明書（住民票・戸籍など）

※一部取り扱いができない場合があります。

広告

あなたの街の法律家

相続・遺言・税金 給与・年金・労務

のご相談

井上会計事務所

税理士・行政書士 井上富郎
社労士・行政書士 井上けんじ

多屋海岸通り 〒479-0846 常滑市末広町1丁目16番地
TEL (0569) 34-5108 FAX (0569) 34-7900

2023年大好評だった

《住宅省エネ補助金事業》が今年も始まっています!

子育てエコホーム
支援事業
開口部の断熱改修
防犯・防災性向上の開口部改修
生活騒音の開口部改修
など

先進的窓リノベ
2024事業
高性能な断熱窓への
省エネ改修

国土交通省・経済産業省・
環境省が支援しています
詳しくはホームページを検索
住宅省エネ2024キャンペーン 検索

有限会社 知多硝子建材 ☎84-3434
常滑市飛香台2丁目14-13（常滑市民病院近くです）

※証明窓口は、毎週水曜日（祝日除く）午後7時15分まで延長してごます。
問合せ 市民窓口課
☎47-6102、FAX34-5607

◆4月6日(土)～15日(月) 春の交通安全運動

- ▽子どもが安全に通行できる道路交通環境の確保と安全な横断方法の実践
- ▽歩行者優先意識の徹底と「思いやり・ゆずり合い」運転の励行
- ▽自転車・電動キックボードなど利用時のヘルメット着用と交通ルール遵守の徹底
- 【スローガン】
ストップ・ザ・交通事故
高めようモラル
守ろうルール
【サブスローガン】
実践しよう 交通安全スリーS運動
Stop (ストップ)
赤信号は確実にストップ、一時停止場所では自転車もストップ。横断歩道や交差点では歩行者優先。飲酒運転の根絶。
Slow (スロー)
子どもや高齢者を見かけたらスローな運転。見通しが悪い交差点では徐行。
Smart (スマート)
全ての人に対して思いやりをもった運転と、運転中はスマートフォンなどを絶対使用しないスマートな運転。
シートベルトの全席着用の徹底。急発進や急制動をしない、落ち着いたアクセルの踏み込みなど環境に配慮したスマートな運転。

◆4月15日(月)～24日(水) 春の安全なまちづくり運動

- ▽特殊詐欺の被害防止
 - ▽侵入盗の防止
 - ▽自動車盗の防止
 - ▽子ども・女性の犯罪被害防止
- 問合せ 市民協働課
☎47-6108、FAX35-3999

◆障がい者 タクシー料金の助成

対象

- ①身体障害者手帳1・2級の人
 - ②身体障害者手帳3級の人で視覚・下肢・体幹機能障がいのある人
 - ③療育手帳A判定の人
 - ④精神障害者保健福祉手帳1級の人
- ※自動車税、軽自動車税の減免を受けている人（医療的ケアを要する人は、減免を受けている場合でも助成を受けることが可能）および路線バス運賃助成利用券の交付を受けている人を除く
- 助成内容
1 乗車につき利用券1枚分(540円)助成、ただし時間制運賃の場合は基本料金内で利用券5枚分(2700円)まで助成(年間40枚)

必要書類 障がい者手帳
交付開始 4月1日(月)
申込み・問合せ 福祉課
☎34-7744、FAX34-7745

◆「ヘルプマーク」「ヘルプカード」を配布しています

外見から分からなくても援助や配慮を

必要としている人が、周囲の人に配慮を必要としていることを知らせる「ヘルプマーク」を配布しています。
また、名刺サイズのカード型の「ヘルプカード」も配布しています。配布対象者など詳細は、市ホームページを確認してください。



配布場所・問合せ 福祉課
☎34-7744、FAX34-7745

◆「こころのきゆうけいしつ」

専門の相談員が話を伺います。ひとりで悩まず、相談してください。

【電話相談】

日時 4月5日(金)

午後1時30分～4時30分

相談時間 1時間

※「こころのきゆうけいしつ」へとお伝えください。

【対面相談(予約制)】

日時 4月20日(土)

午後1時30分～4時30分

場所 とこなめ市民交流センター

相談方法 相談員との個別面談

対象 市内に住む女性や若者など

定員 2人

参加費 無料

申込期限 4月19日(金)

申込み・問合せ 社会福祉協議会

☎43-0660、FAX43-0838

広告

365日いつでも対面相談無料(要予約)

離婚・相続・交通事故・借金問題等
お気軽にご相談ください

TEL (0569) 47-6757
FAX (0569) 47-6758

のぞみの森 法律事務所 弁護士 森下裕介
〒479-0043 愛知県常滑市宇古社3番地3 カネビル2A

小さな解体から 大きな解体まで

解体一筋

・雑木撤去 ・各種土木工事

株式会社 山田屋

〒479-0054 常滑市宇西梨木8番地1
TEL. 0120-778-142
TEL. 0569-34-8142

見積無料

◆グリーフケアの会

大切な家族や友人などを亡くし、悲しみや喪失感の中で不安な気持ちになっている人に、さりげなく寄り添い、支えることを「グリーフケア」と言います。

グリーフケアの会は、お茶を飲みながら、ゆっくり語り合い、その悲しみや喪失をともに分かち合い、支えあう場です。

日時 4月19日(金)午後2時～3時

場所 とこなめ市民交流センター

内容 相談員を交え、語り合い

参加費 無料

申込み・問合せ 市社会福祉協議会

☎43-0660、FAX43-0838

◆認知症介護家族交流会

日時 4月18日(木)午前10時～正午

場所 中央公民館 学習室2

内容 イライラした時どうするかなど、お互いの悩みの相談、情報交換などをする交流の場です。

対象 認知症の人を介護している家族

参加費 1000円(飲み物代)

申込み 不要

協力 認知症の人と家族の会愛知県支部

問合せ 高齢介護課

☎47-61333、FAX34-7745

◆認知症サポーター養成講座

日時 4月10日(水)午前10時～11時30分

場所 とこなめ市民交流センター

学習室1

内容 認知症についての症状、かわり方

などを学び認知症に対する正しい理解を深めます。

対象 どなたでも

参加費 無料

問合せ とこなめ北部高齢者支援センター

☎43-0662、FAX43-0839

◆子どもの事故予防教室

日時 5月から令和7年2月の毎月第3

金曜日、午前10時～11時

場所 あいち小児保健医療総合センター

事故予防ハウス(1階アトリウム内)

内容 事故予防体験と救急蘇生法の実習など

対象 妊婦、乳幼児の保護者、子どもの

事故予防に興味のある人

申込み・問合せ

あいち小児保健医療総合センター保健室

☎0562-43-0500(代)

(内線4043)(要予約)

◆各種手当額の変更

4月分から児童扶養手当、特別児童扶養手当および特別障害者手当等の手当額が変更されます。

児童扶養手当

(全部支給) 4万5500円

(一部支給) 4万5490円～1万740円

(第2子加算・全部支給) 1万750円

(一部支給) 1万740円～5380円

(第3子加算・全部支給) 6450円

(一部支給) 6440円～3230円

特別児童扶養手当

(1級) 5万5350円

(2級) 3万6860円

問合せ 子育て支援課

☎47-6150、FAX35-7879

特別障害者手当

2万8840円

障害児福祉手当

1万5690円

問合せ 福祉課

☎34-7744、FAX34-7745

◆毎月19日は食育の日

「バランスよく食べよう」

近年、食の欧米化の進行から、米や野菜の消費が減り、肉類や脂質の摂取量が増えています。

脂質の取りすぎは生活習慣病にもつながります。栄養が偏らないよう、いろいろな食品をバランスよく組み合わせるべし。

とくに、野菜や果物は脂質がほとんど含まれておらず、体調を整えるビタミン、ミネラル、食物繊維などを多く含んでおり、生活習慣病の予防に効果があるとされています。健康増進のために、野菜は1日350グラムを目標に食べましょう。

問合せ 経済振興課

☎47-6117、FAX34-9784

◆事業用地等情報提供制度

市内に事業用地などを求めている企業に対して、市ホームページで情報を提供しています。未利用の土地や工場などの売却や賃貸を検討している人は、市ホームページ



広告

家族が亡くなったけど
何から手を付ければいいのか…?

初回相談無料
(予約制)

そんなときは、なごみ相続サポートセンターへ!

戸籍謄本の収集や預貯金の解約手続きなど
まとめて代行いたします。

代表者書照

なごみ相続サポートセンター
行政書士 池邊和美

〒479-0862 常滑市小倉町7丁目58番地の4 時間 9:00~16:30
TEL: 0569-84-8890 (予約専用) 休日 土・日・祝

雨漏りのお助けマン 常滑・武豊

やね、かべ、雨どい
専門店のほりい

すぐに ならおそ
0120-392-703

常滑営業所 常滑市阿野町4丁目66番地の3 武豊営業所 知多郡武豊町字北小松谷1-238

ホームページで情報提供してみませんか。
制度内容や情報提供できる事業用
地の要件などは、市ホームページで確認
することができます。

問合せ 魅力創造室

☎ 47-6119、FAX 34-9784



◆愛知労協知多支部

第43回写生大会

日時 4月20日(土)※雨天時は21日(日)
午前9時30分～午後2時

場所 小脇公園

対象 知多半島5市5町に在住の人およ
び労協知多支部加入組合員と家族
持ち物 絵の具、画板など
※画用紙は主催者で用意します。

問合せ 県労働者福祉協議会知多支部

☎ 21-4032、FAX 21-3518

◆創業個別相談

独立や起業を希望・予定している皆さ
んに、「創業」の個別相談会を開催しま
す。ぜひこの機会に相談してください。

日時 4月9日(火)・15日(月)、5月7日(火)
(要予約)午後1時～4時(1人1時間)
※以降の開催日については市ホームページ
で確認してください。

場所 常滑商工会議所 第1相談室
申込み・問合せ

常滑商工会議所 中小企業相談所

☎ 34-33200

FAX 34-33223



防災ニュース

問合せ 防災危機管理課 ☎ 47-6107、FAX 35-4567

常滑市国民保護計画を変更します

「常滑市国民保護計画」を国の基本方針、県国民保護計画の変更にあわせて変更します。

○変更要旨

避難行動要支援者の避難行動支援に関する取組指針の改定に伴う変更

※変更後の計画は、市ホームページで閲覧できます。



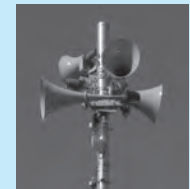
■国民保護とは

武力攻撃事態等における国民の保護のための措置に関する法律(国民保護法)に基づいて、外国からの武力攻撃や大規模テロなどから、国民の生命、身体および財産を保護することをいいます。万が一こうした事態が発生した場合、住民の避難や救援、被害の最小化などの国民保護措置を迅速・的確に行うため、市では国民保護法第35条の規定により、「常滑市国民保護計画」を作成しています。

4月から 同報無線の定時放送

放送時間が午後6時になります

防犯と機器のテストを兼ねて毎日夕方に放送する定時放送(メロディ放送)の放送時間を、日没時間が遅くなることから、4月から9月までの期間は午後6時にします。



災害協定を締結しました

■1月31日 西日本電信電話株式会社東海支店

「災害時における相互連携に関する協定・確認書」
大規模な通信障害が発生した場合に、迅速な災害復旧に取り組むものです。

■2月13日 NPO法人コメリ災害対策センター

「災害等発生時における物資調達に関する協定書」
災害時における物資調達についてご協力いただくものです。

今後も大規模災害に備え、民間事業者や各種団体との災害協定を積極的に締結し、協力関係の強化を図っていきます。

広告

「面と背」暮らしの快楽が広がります!

TEGA 株式会社 テクア
ISO 9001 認証取得

浄化槽清掃・維持管理・修繕

資源回収ステーション 回収します **刈草・剪定枝**

営業時間 8:30~11:30 (休業日) 水曜日・木曜日 年末年始

缶(アルミ、スチール)・びん・ペットボトル・紙(ダンボール、新聞、雑誌、牛乳パック)・家電製品・粗大ゴミ(金属製、木製)・プラスチック製容器包装・布製品 など
※回収品目の一例

〒479-0824 常滑市白山町1丁目200番地
TEL (0569) 35-3817
FAX (0569) 35-6823 E-mail: teca@teca-tsp.co.jp

ボートレースとこなめ南駐車場
ウィンボ とこなめ
資源回収ステーション

Benry TOTAL CONVENIENCE SERVICE

暮らしの困った解決!

ハウスクリーニング	エアコンサービス	草刈り・枝切り
ハウスリフォーム	水廻りメンテナンス	害虫駆除
引っ越しのお手伝い	不用品処理のお手伝い	家事代行

サンレー交通株式会社 **ベンリー サンレー常滑店**

常滑市斧口 37-7 サンレーコウツウ **スタッフも募集中**

通話無料 **0120-06-3052**

QRコード

5月号からリニューアルします

申込用紙に必要事項を記入して提出してください。
掲載基準を設けます。
詳細は市ホームページを確認してください。
問合せ 秘書広報課 ☎47-6109



ベビーマッサージ教室☆soleil

★日時=4/12・26(金)10:30~11:30★場所=とこなめ市民交流センター★対象=2カ月からあんよまでの赤ちゃん和妈妈★参加費=1,000円(オイル、防水シート代)★持ち物=バスタオル、赤ちゃんの飲み物、男の子はハンドタオルも★申込み・問合せ=(いとう)LINE:@pjh2796s、メール:4.kayomama@gmail.com

森の煎茶教室

急須で淹れたおいしいお茶をいただきましょう★日時=4/5・19(金)14:00~15:30(1回のみ、要予約)★場所=中央公民館3階和室★内容=煎茶、玉露、和紅茶、焙じ番茶のうちお手前、作法を体験★講師=売茶流、村越朱仙窟、谷川智仙窟★参加費=500円(お菓子・お茶代含む)★申込み・問合せ=常滑煎茶道文化推進委員会(村越) ☎43-1488

沖縄三線体験レッスン

体験用三線あります。ていんさぐぬ花を弾いてみましょう★日時=4/2(火)・7(日)9:00~10:00、10:30~11:30★場所=とこなめ市民交流センター学習室2★対象=小学4年生以上の人★定員=各3人★参加費=300円★問合せ=尾関 ☎090-1415-1563、Eメール:yuso-d@hotmail.co.jp

伝統文化 いけばな教室

文化庁親子事業助成のこどもいけばなを開催します★日時=①4/12(金)・13(土)②4/14(日)・20(土)のうち1回、金曜日18:30~20:30、土・日曜日10:00~12:00★場所=①多屋公民館②北条区民会館★対象=幼児~高校生★参加費(花材費)=1回800円★問合せ=湊谷 ☎090-3565-3232、堀内 ☎080-5101-5516

第18回やまばと朗読発表会

★日時=4/13(土)14:00開演★場所=とこなめ市民交流センター会議室★内容=「花嫁」「八郎」「好きなこと好きなもの」「ちっちゃなかみさん」の朗読★参加費=無料★申込み・問合せ=西本 ☎77-0962

ヨガ・ストレッチ・バランスボール教室

★日時=ヨガ(毎週金曜日)、カラダすっきりストレッチ(4/8・22(月))、バランスボール(4/15(月))いずれも14:00~15:00(13:45受付開始、途中入退場不可)★場所=第1西田ビル2階(新開町3-79-1)★インストラクター=ヨガ(山田康子先生、伊藤利栄子先生)、ストレッチ(重松ひろみ先生)、バランスボール(濱本しおり先生)★定員=20人(ヨガ・ストレッチ)・15人(バランスボール)※事前予約優先★参加費=500円/1回★持ち物=タオル、飲み物、ヨガマット(貸し出し有)★問合せ=西田コンサル不動産(株) ☎89-8807

あややんストレッチ

★日時=4/10(水)9:30~10:30(ストレッチ)・10:45~11:45(ラテンダンス)、15(月)9:30~10:30(ストレッチ)・10:45~11:45(エアロビクス)、27(土)13:30~14:00(筋トレ)・14:15~15:15(初心者ヨガ)・15:30~16:30(ラテンダンス)★場所=多屋公民館★対象=女性限定(要予約)★参加費=1レッスン500円★持ち物=ヨガマット、室内用運動靴、汗ふきタオル、飲み物★問合せ=インストラクター木下綾美(あややん) ☎080-5161-1019

HIPHOPダンス TeamBLACKメンバー募集☆

★日時=毎週月・木・金曜日(各カテゴリーで週1回)★場所=とこなめ市民交流センター★内容=園児から小学生、中高大学生も在籍している楽しいDANCEチームです。一緒に楽しく踊りませんか!?★参加費=3,500円/月★問合せ=竹内 ☎090-9897-8591、メール:takeuchi22sm@yahoo.co.jp

フラダンス体験レッスン

★日時=①大人クラス4/5・19(金)10:00~11:00、4/12・26(金)19:00~20:00②子どもクラス4/12・26(金)18:00~19:00★場所=多屋公民館★対象=子どもクラス(園児~小学生)※親子で参加の人は子どもの時間にお越しく下さい★参加費=1,000円/1レッスン※1回目は無料★持ち物=動きやすい服装、飲み物★問合せ=杉江 ☎090-2944-8152、ホームページ:www.keenahanahulashizue.com/

●まるごと(チャンネル/地デジ11ch)
時間/(11ch)14:30~16:30
(112ch)17:00~23:00

<令和5年度 小学校卒業式>

三和小学校、小鈴谷小学校

放送日:1日(月)~3日(水)、16日(火)、17日(水)

大野小学校、鬼崎北小学校、常滑東小学校

放送日:4日(木)~6日(土)、18日(木)、19日(金)

鬼崎南小学校、西浦北小学校、西浦南小学校

放送日:7日(日)~9日(火)、20日(土)、21日(日)

<令和5年度 中学校卒業式(再放送)>

放送日:10日(水)~15日(月)

第46回常滑市伝統芸能囃子発表会

放送日:22日(月)~25日(木)

令和6年春の山車まつり 坂井地区

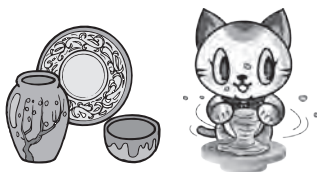
放送日:26日(金)~30日(火)

問合せ 知多半島ケーブルネットワーク(株)

フリーコール ☎0120-344-868

4
月の
ケー
ブル
テレ
ビ





みんなの

伝言板

※催しは中止される場合があります。
問合せ先へご確認ください。

「多言語のすすめ」教育講演会&ワークショップ

ワークショップでいろいろなことばで遊びながら、多言語って面白いを体験してみよう。★日時=ワークショップ(4/21(日)14:00~15:30)、教育講演会(4/29(祝)10:00~12:00)★場所=ワークショップ(とこなめ市民交流センター)、教育講演会(市体育館)※託児有(要予約)★対象=どなたでも★参加費=無料★申込み・問合せ=ヒッポファミリークラブ(八重尾) ☎0120-557-761

『家族の風景』人と風の写真家 abubu

★日時=4/1(月)~26(金)(水、土、日曜は休み)10:00~14:00★場所=街かどサロンきらりギャラリー(ティールーム)

『手の汚れない! パステル手形・足形ワークショップ』

★日時=4/1(月)10:00~11:00★場所=街かどサロンきらり(きらりルーム)★講師=T. smileいとう★定員=各6組(先着)★参加費=1,000円

【共通】★申込み・問合せ=NPO法人あかり ☎35-4189、街かどサロンきらり ☎47-5575

藤布展覧

洋服・パッチワーク作品・バッグ展示即売★日時=4/18(木)~21(日)10:00~17:00★場所=自宅工房(新田町1-105)★問合せ=藤井 ☎42-6032

プロギング(ジョギング×ゴミ拾い)参加者募集!

★日時=4/21(日)9:00~10:00★場所=やきもの散歩道周辺★参加費=無料★問合せ=GREENLIFE FITNESS ☎34-6667、Eメール:info@glfitness.jp

キラキラけんこうサロン

高齢者の健康づくりとフレイル予防のための健康サロンを開催します。★日時=毎週火曜日10:00~11:00(健康増進体操)、11:00~12:00(ふれあいタイム、参加自由※ランチ付き)★場所=GREENLIFE FITNESS(錦町)★対象=市内に在住の65歳以上の人★定員=20人★参加費=体操教室300円、ランチ780円★持ち物=運動しやすい服装、室内用靴、タオル、飲み物★問合せ=永田 ☎34-6667

「まちイチ活動ミニ四駆」

ミニ四駆を作って専用のコースで走らせよう

★日時=4/3(水)10:00~17:00★場所=名古屋トヨペット常滑店★対象=小中学生★定員=4人(予約優先)★参加費=1,000円(キット、電池代)※自作ミニ四駆持込み可★申込み・問合せ=天満 ☎090-8472-0139、Eメール:nagoneco@gmail.com、http://www.nagonet.jp/

くれよんクラブ(0~3歳、親子の遊び会)

★日時=4/12(金)10:00~11:30★場所=常滑おやこ劇場事務局★内容=お散歩に行こう!★対象=0~3歳児と保護者★参加費=子ども・大人各50円★申込み・問合せ=常滑おやこ劇場事務局 ☎34-7207(開局時間月・水~金10:00~15:00)、メール:toko oyako@gmail.com(随時)

ランプシェードヨガ

★日時=4/20(土)19:30~20:30★参加費=小学4年生以上1人1,000円※乳幼児不可

親子ヨガ

★日時=4/21(日)10:00~10:50★参加費=4歳~小学生のお子さんと保護者2人1組1,000円

【共通】★場所=市体育館第1研修室★持ち物=ヨガマット(バスタオル可)、飲み物★申込み・問合せ=ヨガ教室☆Anela(サワダ) ☎090-4232-3923

Rhymoe(ライモ-)親子クラス

リズム×動き×英語を融合させた英語教育メソッド「ライモ-」で、親子触れ合い英語遊びを楽しみませんか。テーマは「春」!★日時=4/19(金)10:00~10:45★対象=ひとり歩きができる1~5歳のお子さんと保護者★参加費=親子1組1,000円

Rhymoe 英語絵本読み聞かせ講座

★日時=4/12(金)10:00~11:00★対象=英語絵本の読み聞かせをしてみたい大人の人★参加費=1,650円【共通】★場所=多屋公民館★持ち物=動きやすい服装、飲み物★申込み・問合せ=Y'sEnglishClub(Yasuko)LINE:@356ruvhs、メール:ys.english.0105@gmail.com

~輝きラーニングルーム~

市内の中学生・高校生の学習の場を無料開放しています。★日時=毎週土曜日(4/13を除く)、13:00~17:00※日曜日は事前予約要★定員=15人(先着)

市内中学生対象卓球台を無料開放

★日時=日曜日(4/14を除く)10:00~17:00※事前予約制・他曜日は要相談【共通】★場所=第1西田ビル2階(新開町3-79-1)★問合せ=西田コンサル不動産(株) ☎89-8807

自然農法セミナー

夏野菜の植え付け準備や病害虫対策について一緒に勉強してみませんか?★日時=4/21(日)10:00~12:00★場所=熊野農村公園前の畑★参加費=1,000円★問合せ=斉藤自然農園 ☎090-4232-7058

■文化協会協働事業「文化ふれあい体験広場」

毎月1度、いろいろな文化体験ができます。文化協会員が講師となって皆さんの「やってみたい」を応援します。

日時＝4/27(土)13:30～

場所＝文化会館 展示室1

内容＝①「こと」の音色で合奏してみませんか

②カボチャを描く

参加費＝無料

持ち物＝②手ふきタオル

申込み＝不要(見学もできます)

問合せ＝①箏曲エコー社(平野) ☎090-6584-3290

②美術部(松下) ☎35-6560

◆催し物・その他◆

■第67回常滑市美術展作品募集

美術展日時＝5/17(金)～19(日) 9:00～17:00

(最終日は15:00まで)

場所＝市民文化会館

<部門・規格>

▼**絵画** ・8号(45.5cm×27.3cm)以上80号以内
(版画、グラフィックデザインを含む)

・額入または仮縁

▼**彫刻** ・高さ2.3m×幅1.5m×奥行1.2m、重量200kg以内

▼**工芸** ・高さ2m×幅2m×奥行2m、重量100kg以内

▼**写真** ・A4以上全紙まで ・枠張または額入
・ガラス不可

▼**書芸** ・1.1㎡、半切額以内

・軸表装、枠張、額装、屏風、篆刻、刻字

◆注意点◆

・額装などには吊り金具や紐などを付け、展示可能な形で出品してください。

・作品の題名は10文字程度までにしてください。

応募資格＝原則として市内に在住・在勤・在学または市内で制作活動をしている人(中学生以下は除く)

応募点数＝1人1部門2点以内(絵画と書芸は1点。ただし、書芸については書・篆刻・刻字各1点計2点以内は可)※未発表作品に限ります。

応募方法＝作品に出品申込書を添えて会場に搬入
※用紙は、各公民館、市民文化会館、体育館、とこなめ市民交流センターにあります。

出品料＝無料

作品搬入＝5/12(日)10:00～15:00

作品搬出＝5/19(日)15:00～15:30

※搬入、搬出の際は市民文化会館南駐車場を利用してください。

賞＝美術展大賞、市長賞、議長賞、教育委員会賞、協力社賞、奨励賞

表彰式日時＝5/19(日)13:00～

主催＝市美術協会・市教育委員会

問合せ＝生涯学習スポーツ課



市ホームページ

■おめでとうございます 市教育委員会表彰

令和5年度教育委員会表彰式では、8つの学校・団体、4人の教員・指導者、37人の児童・生徒が表彰されました。表彰の対象は、全国的な大会・コンクールなどで1位から3位に入賞、あるいは東海、県、地域的な大会などで1位になった児童・生徒や学校・団体、およびその指導者です。(敬称略)

学校・団体の部

三和小学校、鬼崎中学校剣道部、南陵中学校剣道部、MFC.VOICE、KureZ.、KureZ.plus、知多リトルリーグ、FCセントレア

児童・生徒の部

鬼崎北小 野畑奈七、中西聡佑、倉田峻輝、

鬼崎南小 坂田絵美里、清水友愛、浅井瑞希、

伊藤健之介、武田玲菜

常滑東小 宮下凜子、渡邊裕那、内田大雅、古井美羽、

鈴木菜結、加藤青葉、箱田梓紗、末松佑理、

増田朱里

西浦北小 中野桜和、豊田涼菜

西浦南小 志村大然、横井美瑠

小鈴谷小 鈴木めぐみ、松木椋飛、山崎廉太

青海中 江端真穂

鬼崎中 加藤想士、山下明莉、生島楓逢、石原敦紀、

村上愛

常滑中 伊藤遥音、濱田花乃、竹内愛子、濱田杏乃、

山本優貴

南陵中 間宮一稀

私立高蔵中 勝田この花

教員・指導者の部

鬼崎中 川田知也、工藤且章、山内孝英、宮川純

問合せ 学校教育課 ☎47-6129、FAX34-7745

市内の文化財を紹介します

名称 世楽車

場所 瀬木

種別 市指定有形民俗文化財(平成17年)

大正3年に上半田南組より譲り受けた山車で、天保13年に作られたものです。譲り受けたのは山車の台輪より上の部分で、瀬木区として台輪部分を始め、壇箱、脇障子などの彫刻を新調して山車としての体裁を整えました。その後、昭和24年に大改修を行いました。

昭和24年の改修から50年の節目となる平成11年には堂山柱の新調を行いました。平成17年に開催された愛知万博では愛知県ウィーク「山車100輛揃え」に参加し、国内外の多くの人々を魅了しました。



ま lifelong learning なとぴあ

生涯学習スポーツ課（市体育館内）
〒479-0003 常滑市金山字下砂原 78-1
☎ 43-5111・FAX43-8011
Eメール syogaisports@city.tokoname.lg.jp

◆講座・教室◆

■文化教室 大人の食育教室

お酢博士に学ぶ「酢の知られざる魅力」

日時＝5/9(木)10:00～11:30

場所＝中央公民館 学習室2

内容＝人類最古の調味料の一つ「酢」の歴史や役立つ使い方などを学びます。(お酢ドリンクの試飲あり)

講師＝赤野裕文さん(ミツカン食酢エキスパート社員)

対象＝18歳以上の人

定員＝20人(抽選)※落選者のみ連絡

参加費＝無料

持ち物＝筆記用具

申込期限＝5/1(水)17:00

申込み・問合せ＝生涯学習スポーツ課



詳細チラシ

◆スポーツ◆

■エアロビクス&ズンバ教室

日時＝5/8～6/26(水曜日・全8回)20:00～21:00

場所＝市体育館サブアリーナ

講師＝榎原朋子さん

対象＝市内に在住・在勤の18歳以上の社会人

定員＝150人(先着)

参加費＝2,100円(保険料含む、申込時集金)

申込み＝市体育館☎43-5111

申込期間＝4/3(水)～17(水)

問合せ＝生涯学習スポーツ課

■テニス教室

日時＝4/10～5/22(水曜日・全6回)※5/1を除く
19:00～20:30(雨天中止)

場所＝大曾公園内常滑庭球場A・Bコート

対象＝市内に在住・在勤・在学の人

定員＝20人

参加費＝3,000円(保険料含む)

持ち物＝運動できる服装、ラケット、テニスシューズ

申込期限＝4/7(日)

申込み＝申込書を市体育館に提出

問合せ＝森下勝己☎090-8337-8512

■第56回春季市民剣道大会

日時＝5/3(祝)8:45受付(9:30開会式)

場所＝市体育館

種目＝

(個人戦)①小学校1・2年の部

②小学校3・4年の部

③小学校5・6年の部

④小学校低学年女子の部

⑤小学校高学年女子の部

⑥中学校男子の部

⑦中学校女子の部

⑧一般女子の部

⑨一般男子の部

(団体戦)①小学生の部(5人でチーム編成)

②中学校男子の部(3人でチーム編成)

③中学校女子の部(3人でチーム編成)

対象＝市内に在住・在勤・在学または市内団体に所属している人

参加費＝小・中・高校生300円、一般500円

(申込時集金)※団体戦別途必要

申込み＝4/24(水)18:30～19:00

市体育館 研修室※一般の部は当日受付

問合せ＝体協剣道部

tokoname.taikyo.kendo@gmail.com

■レクリエーションスポーツ教室

日時＝5/17～6/7(金曜日・全4回)19:00～20:30

場所＝鬼崎北小学校 体育館

内容＝ボッチャ・モルック

対象＝市内に在住・在勤・在学の人とその家族

参加費＝高校生以下200円、一般300円

持ち物＝運動できる服装、室内用靴

申込み＝市体育館☎43-5111

申込期限＝5/7(火)

問合せ＝体協鬼崎支部教室担当

山崎晴生☎090-6628-8817

◆文化会館主催事業◆

■とこなめカルチャークラブ「健康エクササイズ」

日時＝4/12・26、5/10・24、6/14・28(金曜日・全6回)
10:00～11:15

場所＝市民文化会館 リハーサル室

内容＝ズンバの初心者向け講座。音楽に合わせて楽しみながら体力向上、ストレスを発散しましょう。

講師＝TAKAKOさん(フィットネスインストラクター)

対象＝18歳以上の女性

定員＝20人(先着)

参加費＝5,000円(申込時集金)

持ち物＝運動のできる服装、室内用靴、ヨガマットまたはバスタオル

問合せ＝市民文化会館☎35-3111

※スマイルポイント対象

※講座・教室などの内容は変更になる場合があります。



問合せ 健康推進課（保健センター内）
☎34-7000、FAX34-9470

保健だより

母子保健(4月)

■乳幼児健診

(3~4か月児、1歳6か月児、3歳児)

■歯科健診

(2歳児、2歳6か月児)

対象の人には、日程や受付時間について個別に案内を送付します。

■教室・相談(要予約、定員あり、先着順)

教室・相談		期日	時間
パパママセミナー (8・9月出産予定の人)	第1回	8日(月)	9:50~12:00
	第2回	24日(水)	9:50~11:30
離乳食講習会 ※3~4か月健診 受診後受付開始	ステップ1	9日(火)	10:00~11:00
	ステップ2	23日(火)	
赤ちゃん相談 ※受付開始日:4月2日(火) (対象児:1歳6カ月まで)		16日(火)	9:00~12:00
発達相談		希望する場合は、保健センター(保健師)までお問合せください。日程をお知らせします。	
マタニティ・おっぱい相談		毎週金曜日	13:00~16:00
(相談希望者は、事前に問い合わせてください。)			

※赤ちゃん相談は感染予防対策のため時間帯を分け、少人数で実施します。詳しい時間帯は申し込み時に確認してください。

※保健センターで実施する健診・教室は急きょ中止・延期する場合があります。ホームページでお知らせします。

休日診療当番医(4月)

受診前に体温を測定し、発熱のある場合、または風邪症状のある場合は必ず電話をしてください。

診療時間 9:00~12:00

当番日	当番医	電話
7日(日)	本郷安富クリニック(本郷町)	42-3030
14日(日)	村川医院(矢田)	42-2320
21日(日)	安富医院(大野町)	42-0026
28日(日)	内科小児科 須知医院(栄町)	35-2011
29日(祝)	鷹津内科・小児科(虹の丘)	34-6655

※都合により変更になる場合や悪天候などにより、やむを得ずに休診になることがあります。また緊急でない場合は、平日にかかりつけ医などへの受診をお願いします。

令和6年4月から 5種混合・小児肺炎球菌(15価)ワクチン が定期接種となります

生後2カ月から接種を開始する、ヒブと4種混合の予防接種が5種混合に変わります。また、小児肺炎球菌の予防接種は、13価から15価に変わります。

■5種混合について

対象者

生後2カ月~7歳6カ月未満
(初回接種:生後2カ月)

※4月1日以降に初回接種する場合、5種混合ワクチンを接種します。すでにヒブ・4種混合で接種済の場合は、残りの回数分を原則同一種類のワクチンで接種します。

5種混合の予診票の配布について

3月31日までに母子健康手帳を交付された人は、以下の方法で配布します。

- ①令和6年3月1日生まれ以降の人
⇒生後2カ月までに予診票を自宅へ郵送します。
- ②令和6年2月29日生まれ以前の人で、一度もヒブ・4種混合ワクチンを接種しておらず、4月1日以降に5種混合ワクチンを接種する人
⇒医療機関で予診票を配布します。

■小児肺炎球菌(15価)について

対象者や予診票は今までと同じです。

■市内実施医療機関

伊紀医院、伊藤クリニック、河村内科、きほくクリニック、こいえ内科、鷹津内科・小児科、瀧田医院、竹内内科小児科、常滑いきいきクリニック、内科小児科 須知医院、中村クリニック(※)、ひだ小児科医院、本郷安富クリニック、村川医院、安富医院、常滑市民病院

※中村クリニックは、小児肺炎球菌(15価)のみ実施。

- 献血ありがとうございました(2月)-

市内2カ所 合計3回開催 113人

※イオンモール常滑では随時献血を実施しています。献血の日程などの詳細は県赤十字血液センターのホームページで確認してください。



共に支えあい 健「幸」に暮らせるまち とこなめ

がん検診を受けましょう！

●がんを発症する人はどれくらい？

現在の日本では生涯のうち2人に1人が、がんになると言われています。

愛知県では年間約5万人の人ががんになり、約1.9万人ががんを原因として亡くなっています。

しかし、がんは決して怖い病気ではなく、早期発見・治療をすることで「不治」ではなく、「長くつきあう」病気になりつつあります。早期発見するためにがん検診を受けましょう！

●がん検診を受けていない？！

市では、「肺がん」「大腸がん」の受診率が県より特に低くなっています。肺がん検診は胸部レントゲン、大腸がん検診は便潜血検査を行います。どちらの検診も身体に大きな負担はありません。

市のがん検診を利用すると個人で受けるよりも自己負担額が少なく受診できます。

【令和2年度検診受診率】

受診率	市	県
大腸がん	4.3%	7.0%
肺がん	3.8%	6.7%

国保データベース(KDB)システムより

●がん検診を受けるにはどうしたら良い？

市のがん検診は、種類によって受けられる年齢や実施場所が異なります。

また、30歳代の女性には子宮頸がん検診、乳がん検診(乳腺超音波検査)とヤング健診(若年健康診査)を同時に受けられる「ヤングセット健診」を実施しています。

申し込みなどの詳細は、市ホームページを確認してください。



がん検診 ヤングセット健診

●がん検診を受けた後はどうしたら良い？

検診結果は受診後、約1カ月程度で自宅に郵送で届きます。届いたら速やかに結果を確認しましょう。

結果が「要精密検査(がんの疑いあり)」の場合は必ず医療機関を受診しましょう。「精密検査不要」の場合でも1回の受診で安心せず、年1回は検診を受け、自身の体を確認することが大切です。



問合せ 健康推進課

☎34-7000、FAX34-9470

広告

買取整理、片付け、何でも相談ください！

「ゆめくりん」に 持っていく前に…

お電話
ください!!

○過去の買い取り例○
おもちゃ・常滑焼全般・切手・刀・古本・乳母車
きもの・古道具・箆笥・陶器・酒・鉄瓶など

愛知県公安委員会 古物許可業者遺品整理士 東知多骨董組合員
古物許可 541180601000

当社の強みは、片付け前に
買取出来ることです。

業者様及びお友達紹介歓迎!!
お気軽にお問い合わせください!

070-5337-1971

事務所: 常滑市大野町4-71(永坂)

地元企業の
信頼と安心

24時間
OK!

鼻から胃カメラ・大腸ポリープ切除
内科・消化器内科

杉江医院

SUGIE CLINIC

(財)日本消化器病学会 消化器病専門医
(社)日本消化器内視鏡学会 消化器内視鏡専門医

■診療時間

◆診療時間	月	火	水	木	金	土	日
午前 9:00~12:00	○	○	/	○	○	○	/
午後 4:30~ 7:00	○	○	/	○	○	/	/

■休診日 日曜日・祝日 水曜日・土曜日午後

〒479-0829 常滑市本町2丁目97
TEL (0569) 36-3003
<http://www.sugie-iin.com/>

杉江医院

農協本町出張所
北側川に沿って東へ50m

☎ 25台

図書館 だより

☎ 43-6639

FAX47-6637



4月の休館日

1日、8日～17日(特別整理間)、
22日、30日

【開館時間】

10:00～17:30

(青海本館のみ平日は19:00まで)

おはなし会

青海本館(毎月第4土曜日)

27日(土)11:00～11:30

南陵分館(毎月第2土曜日)

特別整理期間のためお休み

こども図書室(毎月第1・3土曜日)

6日(土)13:30～14:30

20日(土)11:00～11:30

▼各館の特集コーナー

青海本館

ペンギンづくし(一般)

アンソロジー(YA)

南陵分館

ことりの本(児童)

こども図書室

たのしいおでかけ

▼あかちゃん向けおはなし会

あかちゃん向けの絵本とわらべうた
を楽しむおはなし会です。

日時 4月18日(木)

11:00～11:20

場所 こども図書室

対象 あかちゃん(0～2歳)と保護者

▼おはなし会開催時間の変更

4月から土曜のおはなし会の時間を
次の時間に変更します。

青海本館

第4土曜日 11:00～11:30

こども図書室

第1土曜日 13:30～14:30

昨年度 一般書貸出ベスト5

1. ハヤブサ消防団

池井戸 潤 // 著 集英社

2. 教誨

柚月 裕子 // 著 小学館

2. ブラック・ショーマンと名もなき町の殺人

東野 圭吾 // 著 光文社

4. 老害の人

内館 牧子 // 著 講談社

4. クスノキの番人

東野 圭吾 // 著 実業之日本社

昨年度 ヤングアダルト貸出ベスト5

1. 漫画 君たちはどう生きるか

吉野源三郎 // 原作 マガジンハウス

1. 5分後に意外な結末exシリーズ

桃戸 ハル // 編著 学研プラス

3. 中学生のおうち高校受験勉強法

みおりん // 著 実務教育出版

3. 僕らの未来が変わる

お金と生き方の教室

池上 彰 // 監修 Gakken

3. 高瀬舟(乙女の本棚)

森 鷗外 // 著 立東舎

4月 児童館の催し

問合せ・申込み 各児童館

市内には5つの児童館があり、入園前の子どもから小学生、中学生、高校生など、どなたでも利用できます。予約不要で自由にご利用いただけますので、ぜひお越しください。

開館日 火曜日～金曜日：13:00～17:00

土曜日：9:00～17:00(12:00～13:00は閉館)

長期学校休業日：9:00～17:00(12:00～13:00は閉館)

休館日 日曜日、月曜日、祝日・お盆(8月13日～15日)・年末年始(12月28日～1月4日)

三和児童館

☎・FAX 43-5537

■ドッジボールを楽しもう

日時 2日(火)～13日(土)

平日/13:30、土曜日/9:30

■母の日プレゼント作り

「手形のメッセージカード」

日時 20日(土)～5月11日(土)

平日/13:30、土曜日/9:30

めいわ児童館

☎ 080-4215-8220

■鬼ごっこでもだちになろう

日時 23日(火)～5月11日(土)

平日/13:30、土曜日/9:30

■母の日プレゼント作り

「メッセージカード」

日時 30日(火)～5月11日(土)

平日/13:30、土曜日/9:30

西浦南児童館

☎・FAX 34-6940

■母の日プレゼント作り

「春のリース」

日時 13日(土)～5月11日(土)

平日/13:30、土曜日/9:30

西之口児童館

☎・FAX 43-5721

■折り紙を折ろう!

日時 9日(火)～20日(土)

平日/13:30、土曜日/9:30

■母の日プレゼント作り

「ペーパーフラワーブーケ」

日時 23日(火)～5月11日(土)

平日/13:30、土曜日/9:30

常滑児童センター

☎・FAX 35-3666

■簡単工作「オリジナルマグネット」

日時 2日(火)～13日(土)

平日/13:30、土曜日/9:30

■母の日プレゼント作り

「小物入れ」

日時 13日(土)～5月11日(土)

平日/13:30、土曜日/9:30



4月 展覧会&催し物

市民文化会館

☎35-3111、FAX35-3112 休 1日、8日、15日、22日、30日

会場	期日	催し物	時間	入場	問合せ
ホール	7日(日) 12日(金) 29日(祝)	スタインウェイひとりじめ ～ピアノ体験～	9:30～20:00	関係者のみ	市民文化会館 ☎35-3111
	20日(土)	元プロ野球選手GG佐藤氏 講演会	15:00～16:30 (14:00開場)	一般 4,000円 学生 2,000円 (小・中・高生)	エンドラン ☎090-7306-2298
展示室	～7日(日)	明墨会水墨画展示	9:00～17:00 (最終日は～15:00)	あなたのギャラリー	明墨会 ☎42-5080(佐野)
	6日(土) 7日(日)	第34回常滑席上揮ごう大会 作品展並びに表彰式	作品展 6日 10:00～17:00 7日 9:00～15:00 表彰式 7日 14:00～	第1展示室	市文化協会 ☎35-2920
	11日(木) ～14日(日)	墨彩画グループ展	10:00～17:00 (最終日は～16:00)	第1展示室	墨彩画グループ ☎43-0133(小林)

※第2練習室を学習室として利用できます。

※令和7年2月のホール使用申請は、4月2日(火)9:30に受付開始

とこなめ陶の森

☎34-5290、FAX34-6979 休 1日、8日、15日、22日、30日

資料館	～21日(日)	企画展「大野の文化財」	9:00～17:00 無料
	27日(土)～7月7日(日)	企画展「大正時代の急須」	
陶芸研究所	～14日(日)	常滑陶芸作家協会展 「土塊の胎動part XⅢ」	9:00～17:00 無料
	7日(日)	講演会 入澤聖明 『現代陶芸を展望するー学芸員の視点から』	14:00～15:30 無料

ギャラリーセラ(観光プラザ内)

☎34-8888、FAX 34-8880 休 年末年始

12日(金)～22日(月)	徳竹 秀実 陶展 2	9:00～17:30 無料
26日(金)～5月6日(休)	なめっ子どうぶつ 陶展	9:00～17:30 無料



とこなめ陶の森
Tokoname Tounomori

とこなめ陶の森 資料館 企画展
「大正時代の急須」
27日(土)～7月7日(日)



初代山田常山 作 朱泥細字刻急須
人間国宝である三代山田常山の祖父、
初代山田常山(1868-1942)は、明治
時代末期から本格的に急須の作陶を開
始しました。はじめは常滑陶業の開祖、鯉
江方寿のもとでロクロの技術を磨き、中
国急須の模造を得意としました。

朱泥の気品に満ちた急須は彫師の吉
原霞洲との合作であり、特に高い評価を
受けています。

四代伊奈長三(1841-1924)は、祖
父の二代長三の技を受け継いだ人物で
す。ロクロの技術のみならず、手びねりの
煎茶器を得意としました。

■学芸員によるギャラリートーク

日時 5月11日(土)13:30～14:30
6月15日(土)13:30～14:30

場所 資料館 特別展示室
問合せ 資料館

☎34-5290、FAX34-6979

4月の市民相談

相談名	日時	場所	相談員	問合せ
人権	10日(水) 13:30~16:00	会議室C (市役所1階)	人権擁護委員	市民窓口課 ☎47-6102
法律 (電話・来庁による予約制)	3日(水)・17日(水) (両日)10:00~11:40 13:00~14:15	行政相談室 (市役所2階)	弁護士	市民協働課 ☎47-6108
行政	10日(水) 11:00~12:00 13:00~14:00	行政相談室 (市役所2階)	行政相談委員	市民協働課 ☎47-6108
女性のための相談室 (予約制)	24日(水) 9:30~14:00	会議室 (市役所内)	公認心理師	福祉課 ☎34-7744
高齢者総合 (青海・鬼崎中学校区)	随時 (電話可・来所可)	北部高齢者相談支援センター (とこなめ市民交流センター1階)	北部高齢者相談支援センター職員	北部高齢者相談支援センター ☎43-0662
高齢者総合 (常滑中学校区)	随時 (電話可・来所可)	中部高齢者相談支援センター (イオンモール常滑1階)	中部高齢者相談支援センター職員	中部高齢者相談支援センター ☎84-0270
高齢者総合 (南陵中学校区)	随時 (電話可・来所可)	南部高齢者相談支援センター (苅屋町1-58)	南部高齢者相談支援センター職員	南部高齢者相談支援センター ☎34-7128
成年後見制度 (予約制)	25日(木) 13:30~16:30	会議室 (市役所内)	NPO 法人知多地域 権利擁護支援センター職員	NPO法人知多地域権利擁護支援センター ☎0562-39-3770
くらし・ひきこもり	月~金曜日 8:30~17:15	とこなめ市民交流センター	相談支援員	社会福祉協議会 ☎0569-43-0660
こころの悩み (自殺予防)	月~金曜日 9:00~17:00	アンサンブルしゅめい	精神保健福祉士など	社会福祉協議会 ☎43-0663
障がい者 (予約制)	月~金曜日 9:00~17:00	アンサンブルしゅめい	相談支援事業所相談員	相談支援事業所 ☎43-0833
精神保健福祉 (予約制)	18日(木) 15:00~	知多保健所	知多保健所嘱託医師 (精神科医師)	知多保健所健康支援課 ☎0562-32-6211
心と身体の健康	随時 (電話可・来所可)	保健センター	保健師・栄養士 ・歯科衛生士	健康推進課(保健センター) ☎34-7000
こどもの健康 (電話相談)	随時	保健センター	保健師・栄養士 ・歯科衛生士	健康推進課(保健センター) ☎34-7000
子育て一般	月~金曜日 10:00~17:00	家庭児童相談室 (子育て総合支援センター内)	家庭児童相談員など	家庭児童相談室 ☎43-4127
母子・父子	月~金曜日 9:00~16:00	子育て支援課	母子・父子自立支援員	子育て支援課 ☎47-6150
Eメール子育て	随時	メールアドレス kosodate@city.tokoname.lg.jp	子育て総合支援センター長	子育て支援課 ☎47-6150
消費生活 (予約優先・電話相談可)	月・水・木・金(祝日を除く) 10:00~12:00 13:00~16:00	消費生活センター (市役所2階)	消費生活専門相談員	消費生活センター ☎47-6139
登記・多重債務・空家 (予約優先)	10日(水) 13:00~16:00	相談室5 (市役所2階)	司法書士	経済振興課 ☎47-6151
地域職業相談室	月~金曜日 9:30~12:00 13:00~17:00	地域職業相談室 (市役所2階)	地域職業相談員	地域職業相談室 ☎47-6145
就職・進路 (予約優先)	10日(水) 10:00~12:00	相談室5 (市役所2階)	専門相談員	ちた地域若者サポートステーション ☎89-7947
不動産・空家	★今月の開催は ありません	行政相談室 (市役所2階)	愛知県宅地建物取引 業協会知多支部会員	宅地建物取引業協会知多支部 ☎20-5151

■ 2月末現在の人口と世帯数

総人口	58,636人 (先月比 + 16人)
男性	29,051人 (先月比 + 28人)
女性	29,585人 (先月比 - 12人)
うち外国人	1,750人 (先月比 + 18人)
うち65歳以上	15,162人 (先月比 - 9人)
うち15歳未満	7,958人 (先月比 - 10人)
世帯数	25,858戸 (先月比 + 50戸)

■ 2月の交通事故状況【暫定】 () 内は累計

発生件数	10 (31) 件	〈昨年 13 (36) 件〉
死亡	0 (0) 人	〈昨年 1 (1) 人〉
重傷	0 (1) 人	〈昨年 0 (3) 人〉
軽傷	13 (36) 人	〈昨年 16 (41) 人〉

■ 2月の犯罪発生状況 () 内は累計

発生件数	18 (41) 件	〈昨年 25 (49) 件〉
窃盗犯罪	7 (17) 件	〈昨年 18 (35) 件〉
侵入盗	1 (3) 件	〈昨年 5 (7) 件〉
自動車盗	0 (0) 件	〈昨年 0 (0) 件〉

■ 納期限 4月30日(火)

固定資産税・都市計画税(第1期)



4月の開催日程

	1	2	3	4	5	6	7	8	9	10	11	12	13	14	15	16	17	18	19	20	21	22	23	24	25	26	27	28	29	30	
	月	火	水	木	金	土	日	月	火	水	木	金	土	日	月	火	水	木	金	土	日	月	火	水	木	金	土	日	祝	火	
本場	常滑市長杯 戸田 児 多摩川 GIII					GIII オールレディース 児島 GI 戸田 津 江 浜名湖 津								中京スポーツ杯 鳴門 PGI 宮 戸田 GIII					名古屋グランパスカップ びわこ 浜名湖 尼崎 平 津 からつ GIII												
外周	○	○	○	○	○	○	○	○	○	○	○	○	○	○	○	○	○	○	○	○	○	○	○	○	○	○	○	○	○	○	○

※○はウィンボととこなめ、オラレセントレアの開催日です。本場非開催日の払戻しは両施設をご利用ください。



2月22日(木)

「猫の日」「忍者の日」!

2が3つ並ぶ「猫の日」(ニャンニャンニャン)、「忍者の日」(ニンニンニン)として、中部国際空港でイベントが開催されました。

午後2時22分に発車する準急電車の記念発車合図式には市キャラクター「トコタン」が出席し、なぞの旅人「フー」、「徳川家康と服部半蔵忍者隊」とともに電車を見送りました。

2月1日(木)

表敬訪問がありました

盲導犬ユーザーである桑山治代さんと盲導犬ホテル、日本盲導犬協会日本盲導犬総合センターの佐野センター長と広報職員やまもとの山本さんが市長表敬訪問をしました。

今回の訪問は、市内に新たな盲導犬ユーザーが誕生し、盲導犬への理解を深めることを目的に行われました。困っているところを見かけたら、お声がけをお願いします。



2月24日(土)・25日(日)

青海公民館まつり

「第33回青海公民館まつり」が6年ぶりに開催されました。今回のテーマは「久しぶり みんなのまつり こうみんかん」で、グループの活動展示やバザー、体験コーナーのブースが出され、子どもから大人までさまざまな人が交流を楽しんでいました。他にもおはなし会や舞台発表などがあり、楽しい2日間となりました。

2月23日(祝)～3月10日(日)

修了制作展を開催しました

とこなめ陶の森陶芸研究所で「第40期生 修了制作展」が開催され、研修生4人による作品の展示が行われました。

それぞれの思いがこもったオブジェや器、急須などの作品が並び、2年間の集大成をたくさんの人に見ていただきました。



真心を込め、精一杯のお手伝い
私たちはJA葬祭です

葬儀のご用命・事前相談は

24時間・365日受付

(株)ジェイエイヤすらぎセンター

やすらぎホール青海
常滑市青海町1丁目1

やすらぎホール武豊
知多郡武豊町下門150

やすらぎホール美浜
知多郡美浜町北方七丁目3

JA葬祭

0120-797900

JAやすらぎセンター 検索

<https://www.ja-yasuragi.co.jp>

プロ野球観るならCCNC

**セ・パ12球団の熱戦を
徹底放送!!**
(地上・BS含む)

Happy・劇スポコースがオススメ

2024年4月末まで

専門チャンネル新規ご契約で、専門チャンネルの
月額利用料 **最大2ヶ月無料!**

※工事月+1ヶ月分の月額利用料を無料といたします。
※8ヶ月以上の利用が条件です。

※詳しくはWEBをご覧ください▼

CCNC TAC CCNC 知多半島ケーブルネットワーク

[0120]をお忘れなく **0120-344-868**

営業時間：平日9:00~18:00 営業時間外は翌営業日以降の対応となることがございます。

失敗しないために!!
ぜひ他社と比較してください / **専門店**

外壁塗装

塗装の国家資格
一級塗装技能士
在籍

知多半島で
創業50年!

外壁塗装&屋根塗装専門店 塗装屋ひらまつ

見積無料 塗料無料 保証無料

お見積り無料 診断無料

0800-200-2875

塗装屋 ひらまつ

愛知県半田市宮本町5丁目302-5 URL <http://www.hiramatsukenkou.com/>

NTP MARINA RINKU

船舶免許更新講習会 お申込受付中!!

会場 NTPマリーナ高浜 2024年4月21日(日)

お申込受付締切 講習希望日の10日前までにお申し込み下さい。
※詳しくはお問い合わせ下さい。

マリーナりんくう
NTP マリンプラザ
愛知県常滑市りんくう町3丁目6番地の1
tel:0569-35-7820
定休日：毎週火曜日
営業時間
平日 AM10:00~PM5:30
週末(金・土・日および祝日) AM10:00~PM7:00
<http://www.ntp.co.jp/marina/rinku>