

令和5年度 3月補正予算の概要

- 一般会計補正予算（第8号）
- 国民健康保険事業特別会計補正予算（第3号）
- 介護保険事業特別会計補正予算（第2号）
- 常滑駅周辺土地区画整理事業特別会計補正予算（第2号）
- 下水道事業会計補正予算（第3号）

令和6年3月
常 滑 市

とくとく住みたい

世界とつながる

魅力創造都市

TOKONAME CITY

目 次

1	会計別予算規模	1
2	一般会計	2
	（1）款別予算額	2
	（2）性質別予算額	4
	（3）事業等別予算額	5
	（4）継続費	15
	（5）繰越明許費	15
	（6）個別事業概要	16
3	特別会計	19
	国民健康保険事業特別会計	19
	介護保険事業特別会計	19
	常滑駅周辺土地区画整理事業特別会計	20
4	企業会計	21
	下水道事業会計	21

1 会計別予算規模

■ 一般会計

補正予算規模は22億9,309万円の増額で、補正後の予算額を308億3,170万1千円としました。

クラウドファンディング型ふるさと納税による能登半島地震の被災地支援に係る補正、国の補正予算に伴う中学校施設改修や新学校給食共同調理場建設の事業前倒しに係る補正のほか、決算見込みに基づく不用額の整理等に係る補正を計上しています。

また、一部事業の次年度への繰越に係る繰越明許費を計上しています。

■ 特別会計

国民健康保険事業特別会計、介護保険事業特別会計及び常滑駅周辺土地区画整理事業特別会計において、決算見込みに基づく整理等に係る補正を計上しています。

■ 企業会計

下水道事業会計において、国の補正予算に伴う榎戸雨水ポンプ場改築事業の前倒しに係る補正を計上しています。

《 会 計 別 予 算 規 模 》

(単位：千円)

会 計 別		補正前の額	補正額	補正後の額
一 般 会 計		28,538,611	2,293,090	30,831,701
特 別 会 計		11,254,803	27,634	11,282,437
内 訳	国 民 健 康 保 険 事 業	5,016,368	84,230	5,100,598
	後 期 高 齢 者 医 療	884,478	0	884,478
	介 護 保 険 事 業	5,206,451	△ 22,456	5,183,995
	常滑駅周辺土地区画整理事業	147,506	△ 34,140	113,366
企 業 会 計		85,751,712	100,000	85,851,712
内 訳	下 水 道 事 業	4,517,334	100,000	4,617,334
	水 道 事 業	2,149,078	0	2,149,078
	モーターボート競走事業	70,184,735	0	70,184,735
	病 院 事 業	8,900,565	0	8,900,565
合 計		125,545,126	2,420,724	127,965,850

2 一般会計

(1) 款別予算額

(議案第11号)

(歳入)

(単位：千円)

款別	補正前の額	構成比 %	補正額	補正後の額	構成比 %
1市 税	12,590,881	44.1	△ 97,000	12,493,881	40.5
2地方譲与税	278,300	1.0	0	278,300	0.9
3利子割交付金	3,000	0.0	0	3,000	0.0
4配当割交付金	48,000	0.2	0	48,000	0.2
5株式等譲渡所得割交付金	36,000	0.1	0	36,000	0.1
6法人事業税交付金	170,000	0.6	40,000	210,000	0.7
7地方消費税交付金	1,540,000	5.4	△ 60,000	1,480,000	4.8
8自動車取得税交付金	1	0.0	0	1	0.0
9環境性能割交付金	49,000	0.2	0	49,000	0.2
10地方特例交付金	90,811	0.3	0	90,811	0.3
11地方交付税	460,003	1.6	288,486	748,489	2.4
12交通安全対策特別交付金	10,000	0.0	0	10,000	0.0
13分担金及び負担金	14,885	0.0	866	15,751	0.0
14使用料及び手数料	355,856	1.2	0	355,856	1.2
15国庫支出金	3,998,719	14.0	264,729	4,263,448	13.8
16県支出金	2,183,877	7.7	△ 152,401	2,031,476	6.6
17財産収入	263,540	0.9	15,380	278,920	0.9
18寄附金	142,235	0.5	15,100	157,335	0.5
19繰入金	2,413,646	8.5	△ 103,918	2,309,728	7.5
20繰越金	1,134,735	4.0	0	1,134,735	3.7
21諸収入 (うち競艇事業収入)	1,305,122 (400,000)	4.6 (1.4)	19,838 (0)	1,324,960 (400,000)	4.3 (1.3)
22市債	1,450,000	5.1	2,062,010	3,512,010	11.4
計	28,538,611	100.0	2,293,090	30,831,701	100.0

(歳出)

(単位：千円)

款別	補正前の額	構成比 %	補正額	補正後の額	構成比 %
1 議会費	199,782	0.7	0	199,782	0.6
2 総務費	3,538,031	12.4	45,076	3,583,107	11.6
3 民生費	9,474,778	33.2	36,970	9,511,748	30.9
4 衛生費	3,082,034	10.8	△ 72,154	3,009,880	9.8
5 労働費	30,053	0.1	0	30,053	0.1
6 農林水産業費	1,199,110	4.2	△ 145,304	1,053,806	3.4
7 商工費	788,526	2.8	10,589	799,115	2.6
8 土木費	2,443,487	8.5	△ 45,190	2,398,297	7.8
9 消防費	1,140,297	4.0	△ 5,617	1,134,680	3.7
10 教育費	3,258,715	11.4	2,362,597	5,621,312	18.2
11 災害復旧費	5	0.0	0	5	0.0
12 公債費	1,880,769	6.6	△ 12,652	1,868,117	6.1
13 諸支出金	1,395,383	4.9	0	1,395,383	4.5
14 予備費	107,641	0.4	118,775	226,416	0.7
計	28,538,611	100.0	2,293,090	30,831,701	100.0

(2) 性質別予算額

(歳出)

(単位：千円)

区 分	補正前の額	構成比 %	補 正 額	補正後の額	構成比 %
義 務 的 経 費	10,729,158	37.6	△ 22,137	10,707,021	34.7
人 件 費	4,210,788	14.8	△ 2,801	4,207,987	13.6
扶 助 費	4,637,601	16.2	△ 6,684	4,630,917	15.0
公 債 費	1,880,769	6.6	△ 12,652	1,868,117	6.1
消 費 的 経 費	10,161,996	35.6	△ 203,981	9,958,015	32.3
物 件 費	4,536,944	15.9	△ 43,697	4,493,247	14.6
維 持 補 修 費	181,865	0.6	0	181,865	0.6
補 助 費 等	5,443,187	19.1	△ 160,284	5,282,903	17.1
投 資 的 経 費	4,046,540	14.2	2,343,901	6,390,441	20.7
普通建設事業費	4,046,535	14.2	2,343,901	6,390,436	20.7
災害復旧事業費	5	0.0	0	5	0.0
失業対策事業費	0	0.0	0	0	0.0
そ の 他 経 費	3,600,917	12.6	175,307	3,776,224	12.3
積 立 金	1,477,251	5.2	65,642	1,542,893	5.0
投資及び出資金	416,882	1.4	0	416,882	1.4
貸 付 金	115,257	0.4	0	115,257	0.4
繰 出 金	1,483,886	5.2	△ 9,110	1,474,776	4.8
前年度繰上充当金	0	0.0	0	0	0.0
予 備 費	107,641	0.4	118,775	226,416	0.7
合 計	28,538,611	100.0	2,293,090	30,831,701	100.0

(3) 事業等別予算額

※ 事業名等が網掛けの事業は、「個別事業概要」に詳細を掲載しています。

(歳入)

(単位：千円)

款	項目	細節名	補正前	補正額	補正後	内容
1 市税	1 1	(個人市民税) 所得割	3,202,000	17,000	3,219,000	決算見込みによる増額
	2 1	(固定資産税) 土地	2,138,000	12,000	2,150,000	決算見込みによる増額
	2 1	(固定資産税) 家屋	2,988,000	18,000	3,006,000	決算見込みによる増額
	2 1	(固定資産税) 償却資産	1,795,000	△ 144,000	1,651,000	決算見込みによる減額
6 法人事業税 交付金	1 1	法人事業税交付金	170,000	40,000	210,000	決算見込みによる増額
7 地方消費税 交付金	1 1	地方消費税交付金	1,540,000	△ 60,000	1,480,000	決算見込みによる減額
11 地方交付税	1 1	普通交付税	450,003	288,486	738,489	算定額確定、追加交付による増額
13 分担金及び 負担金	1 1	保育料負担金	3,696	866	4,562	事業費増に伴う増額
15 国庫支出金	1 1	生活困窮者自立支援 負担金	5,623	429	6,052	事業費増に伴う増額
	1 1	児童扶養手当負担金	51,988	△ 7,296	44,692	事業費減に伴う減額
	1 1	障害児施設給付費 負担金	194,706	8,377	203,083	事業費増に伴う増額
	1 1	児童手当負担金	704,000	△ 9,800	694,200	事業費減に伴う減額
	1 1	保育等給付費負担金	382,766	10,373	393,139	事業費増に伴う増額
	2 1	個人番号カード 交付事務費補助金	24,065	△ 1,821	22,244	事業費減に伴う減額
	2 2	地域生活支援事業費 補助金	25,294	△ 341	24,953	事業費減に伴う減額

款	項目	細 節 名	補正前	補正額	補正後	内 容	
15 国庫支出金	2	2	地域子ども・子育て支援事業費補助金	58,688	△ 317	58,371	事業費減に伴う減額
	2	2	子育て世帯生活支援特別給付金事業費補助金(低所得世帯)	55,000	△ 10,000	45,000	事業費減に伴う減額
	2	2	出産・子育て応援交付金	30,772	△ 3,834	26,938	事業費減に伴う減額
	2	3	循環型社会形成推進交付金	8,262	△ 1,723	6,539	事業費減に伴う減額
	2	4	社会資本整備総合交付金(多屋線)	20,000	△ 11,151	8,849	交付額決定による減額
	2	4	社会資本整備総合交付金(住宅・建築物安全ストック)	13,399	△ 3,950	9,449	事業費減に伴う減額
	2	4	社会資本整備総合交付金(空き家再生等推進事業)	11,650	△ 2,500	9,150	事業費減に伴う減額
	2	4	防災・安全交付金(公園施設長寿命化計画)	16,600	△ 6,600	10,000	事業費減に伴う減額
	2	4	社会資本整備総合交付金(公営住宅等整備事業)	1,850	△ 970	880	事業費減に伴う減額
	2	5	学校施設環境改善交付金	216,700	△ 5,593	211,107	事業費減に伴う減額(小学校分)
	2	5	学校施設環境改善交付金	63,625	56,539	120,164	事業前倒しによる増額(中学校分)
	2	5	学校施設環境改善交付金	0	254,907	254,907	事業前倒しによる計上(新学校給食共同調理場分)
16 県支出金	1	1	児童手当負担金	157,100	△ 1,400	155,700	事業費減に伴う減額
	1	1	保育等給付費負担金	162,059	3,593	165,652	事業費増に伴う増額
	2	1	南海トラフ地震等対策事業費補助金	657	5,195	5,852	交付額決定による増額
	2	1	元気な愛知の市町村づくり補助金	6,000	2,897	8,897	交付額決定による増額
	2	2	地域生活支援事業費補助金	12,647	△ 171	12,476	事業費減に伴う減額
	2	2	出産・子育て応援交付金	7,979	△ 958	7,021	事業費減に伴う減額

款	項目	細 節 名	補正前	補正額	補正後	内 容	
16 県支出金	2	2	保育対策総合支援事業費補助金	26,927	△ 3,876	23,051	事業費減に伴う減額
	2	2	地域子ども・子育て支援事業費補助金	58,364	△ 317	58,047	事業費減に伴う減額
	2	2	子育て支援対策基金事業費補助金	9,523	△ 3,936	5,587	事業費減に伴う減額
	2	3	地球温暖化対策設備導入促進費補助金	2,700	△ 1,680	1,020	事業費減に伴う減額
	2	3	愛知県浄化槽設置費補助金	3,242	△ 897	2,345	事業費減に伴う減額
	2	4	産地生産基盤パワーアップ事業費補助金	350,000	△ 139,694	210,306	事業費減に伴う減額
	2	4	水産業振興対策事業費補助金（漁業生産力強化総合対策事業）	15,480	△ 6,560	8,920	事業費減に伴う減額
	2	6	市町村土木事業費補助金	4,500	△ 620	3,880	事業費減に伴う減額
	2	6	住宅建築物安全ストック形成事業費補助金（改修）	4,000	△ 3,000	1,000	事業費減に伴う減額
	2	6	住宅建築物安全ストック形成事業費補助金（シェルター）	225	△ 225	0	事業費減に伴う減額
	2	6	緑の街並み推進事業費補助金	5,000	△ 1,002	3,998	事業費減に伴う減額
	2	6	空家除却事業費補助金	1,500	△ 750	750	事業費減に伴う減額
	2	6	住宅建築物安全ストック形成事業費補助金（ブロック塀）	500	△ 250	250	事業費減に伴う減額
	2	6	住宅建築物安全ストック形成事業費補助金（住宅除却）	750	1,500	2,250	事業費増に伴う増額
2	6	空家等利活用改修費補助金	250	△ 250	0	事業費減に伴う減額	
17 財産収入	1	2	L I X I L 株式配当金 陶業陶芸振興事業基金	123,017	15,380	138,397	決算見込みによる増額
18 寄附金	1	1	ふるさと納税寄附金	141,400	15,100	156,500	決算見込み、被災地支援事業実施に伴う増額
19 繰入金	1	1	財政調整基金繰入金	1,510,000	△ 100,000	1,410,000	歳入見込額の増に伴う減額 【R5年度未残高 19.4億円】

款	項目	細 節 名	補正前	補正額	補正後	内 容	
19 繰入金	1	1	ふるさとづくり事業基金繰入金	53,674	△ 1,600	52,074	事業費減に伴う減額
	1	1	陶業陶芸振興事業基金繰入金	75,641	△ 2,371	73,270	事業費減に伴う減額
	1	1	公共施設等整備基金繰入金	31,704	53	31,757	事業前倒しによる増額 (新学校給食共同調理場分)
21 諸収入	5	5	自治総合センターコミュニティ助成金	5,000	△ 2,600	2,400	採択件数の減による減額
	5	5	自治総合センターコミュニティ助成金(防災)	4,000	△ 2,000	2,000	採択件数の減による減額
	5	5	後期高齢者医療広域連合市町村負担金精算分	1	17,237	17,238	負担金額確定による増額
	5	5	立地促進奨励金返還金	0	10,524	10,524	立地企業の操業廃止に係る返還金の計上
	5	5	消防団員退職報償金受入金	6,000	△ 3,323	2,677	受入金額確定による減額
22 市債	1	3	県営農道保全対策事業	49,500	800	50,300	事業費増に伴う増額
	1	4	多屋線道路改良事業	18,000	3,600	21,600	国庫の減に伴う増額
	1	4	宮山前山線道路改良事業	7,600	△ 1,600	6,000	事業費減に伴う減額
	1	4	公営住宅改修事業	5,000	△ 1,400	3,600	事業費減に伴う減額
	1	6	小学校校舎改修事業	14,400	△ 3,600	10,800	事業費減に伴う減額
	1	6	小学校長寿命化改良事業	190,000	△ 3,000	187,000	事業費減に伴う減額
	1	6	中学校校舎改修事業	400	31,400	31,800	事業前倒しによる増額
	1	6	中学校長寿命化改良事業	12,700	△ 7,000	5,700	事業費減に伴う減額
	1	6	中学校体育施設改修事業	272,100	77,100	349,200	事業前倒しによる増額
1	6	新学校給食共同調理場建設事業	0	1,971,000	1,971,000	事業前倒しによる計上	

款	項目	細 節 名	補正前	補正額	補正後	内 容
22 市債	1 7	臨時財政対策債	79,000	△ 5,290	73,710	算定額確定による減額
計			28,538,611	2,293,090	30,831,701	

(歳出)

(単位：千円)

款	項目	区分	事業名	補正前	補正額	補正後	内容
2 総務費	1	5	車両購入費	7,265	△ 1,643	5,622	決算見込みによる減額
	1	5	地区公会堂等補助金	19,940	△ 4,114	15,826	決算見込みによる減額
	1	8	福祉基金積立金 (健康・福祉)	12,100	1,300	13,400	決算見込みによる増額
	1	8	ふるさとづくり事業 基金積立金 (教育・文化)	26,700	1,000	27,700	決算見込みによる増額
	1	8	ふるさとづくり事業 基金積立金 (環境)	9,300	1,000	10,300	決算見込みによる増額
	1	8	やきもの散歩道地区 景観保全基金積立金	4,000	300	4,300	決算見込みによる増額
	1	8	ふるさとづくり事業 基金積立金 (市長お任せ)	70,200	1,500	71,700	決算見込みによる増額
	1	8	ふるさと納税 利用促進事業費	78,878	4,955	83,833	決算見込み、被災地支援事業 実施による増額
	1	8	公共施設LED化 事業費	13,606	△ 2,500	11,106	決算見込みによる減額
	1	8	小中学生イベント 見学会等関係費	2,400	△ 1,600	800	決算見込みによる減額
	1	8	新規 令和6年能登半島 地震緊急支援事業費	0	8,800	8,800	クラウドファンディング型 ふるさと納税による被災地支援 事業の計上
	1	11	コミュニティ助成金 (防災)	4,000	△ 2,000	2,000	採択件数の減による減額
	1	12	コミュニティ助成金	5,000	△ 2,600	2,400	採択件数の減による減額
	1	15	減債基金積立金	0	45,162	45,162	普通交付税追加交付に係る積 立て
	3 民生費	2	2	固定資産税 評価事務費	12,736	△ 1,683	11,053
3		1	戸籍住民基本台帳事 務会計年度任用職員 9人	11,375	△ 980	10,395	決算見込みによる減額
3		1	マイナンバー事務会 計年度任用職員 4人	5,772	△ 1,821	3,951	決算見込みによる減額
3	1	地域自殺対策強化 事業費	420	42	462	社会福祉協議会との契約にお ける消費税課税対象事業の見 直しに伴う増額	

款	項	目	区分	事業名	補正前	補正額	補正後	内 容
3 民生費	1	1		介護保険事業 特別会計繰出金	803,813	△ 5,670	798,143	特別会計決算見込みによる減額
	1	1		社会福祉協議会 過年度負担金	0	129	129	社会福祉協議会との契約における消費税課税対象事業の見直しに伴う計上（社会福祉総務費分）
	1	2		障害者相談支援 事業費	25,597	2,551	28,148	社会福祉協議会との契約における消費税課税対象事業の見直しに伴う増額
	1	2		医療的ケア児等 総合支援事業費	2,000	△ 2,000	0	決算見込みによる減額
	1	2		手話奉仕員等養成 研修事業費	500	50	550	社会福祉協議会との契約における消費税課税対象事業の見直しに伴う増額
	1	2		社会福祉協議会 過年度負担金	0	4,541	4,541	社会福祉協議会との契約における消費税課税対象事業の見直しに伴う計上（障害者福祉費分）
	1	3		在宅高齢者生活支援 事業費	3,127	204	3,331	社会福祉協議会との契約における消費税課税対象事業の見直しに伴う増額
	1	3		敬老事業費	928	38	966	社会福祉協議会との契約における消費税課税対象事業の見直しに伴う増額
	1	3		路線バス運賃助成 事業費（高齢者分）	3,255	△ 2,531	724	決算見込みによる減額
	1	3		社会福祉協議会 過年度負担金	0	538	538	社会福祉協議会との契約における消費税課税対象事業の見直しに伴う計上（老人福祉費分）
	1	6		生活困窮者自立支援 事業費	8,179	639	8,818	社会福祉協議会との契約における消費税課税対象事業の見直しに伴う増額
	1	6		社会福祉協議会 過年度負担金	0	1,780	1,780	社会福祉協議会との契約における消費税課税対象事業の見直しに伴う計上（生活困窮者自立支援事業費分）
	2	1		児童手当支給費	1,018,200	△ 12,600	1,005,600	決算見込みによる減額
	2	1		児童扶養手当支給費	155,967	△ 21,889	134,078	決算見込みによる減額
	2	1		子育て世帯生活支援 特別給付金給付費 （低所得世帯）	55,000	△ 10,000	45,000	決算見込みによる減額
	2	1		出産応援給付金 給付費	20,000	△ 1,250	18,750	決算見込みによる減額
	2	1		子育て応援給付金 給付費	20,000	△ 4,500	15,500	決算見込みによる減額
	2	1		過年度国県負担金等 返還金	1	44,172	44,173	過年度事業の精算による増額（障害児入所給付費分等）

款	項	目	区分	事業名	補正前	補正額	補正後	内 容
3 民生費	2	1		児童発達支援等 給付費	389,412	16,756	406,168	決算見込みによる増額
	2	1		子育て世帯訪問支援 臨時特例事業費	5,707	△ 5,248	459	決算見込みによる減額
	2	2		民間保育所運営 委託料	59,751	1,482	61,233	決算見込みによる増額
	2	2		民間保育所等運営費 補助金	84,948	12,297	97,245	決算見込みによる増額
	2	2		特定教育・保育施設 給付費（2号・3号 認定分）	357,482	16,044	373,526	決算見込みによる増額
	2	2		保育補助者雇上費 補助金	22,150	△ 4,430	17,720	決算見込みによる減額
	2	2		過年度国県負担金等 返還金	23,333	8,813	32,146	過年度事業の精算による増額 （保育所整備分等）
	2	4		児童育成クラブ 事業費	20,768	△ 2,988	17,780	明和児童館の民間委託による 減額
4 衛生費	1	1		半田常滑看護専門学 校管理組合分担金	41,273	△ 2,113	39,160	決算見込みによる減額
	1	5		住宅用地球温暖化 対策設備導入促進 補助金	10,800	△ 6,720	4,080	決算見込みによる減額
	3	2		常滑武豊衛生組合 分担金	261,242	△ 3,127	258,115	組合決算見込みによる減額
	3	2		知多南部広域環境 組合分担金	272,975	△ 45,309	227,666	組合決算見込みによる減額
	3	3		中部知多衛生組合 分担金	178,303	△ 7,154	171,149	組合決算見込みによる減額
	3	3		合併処理浄化槽 設置費補助金	27,349	△ 7,731	19,618	決算見込みによる減額
6 農林水産業費	1	3		産地生産基盤パワ ーアップ事業費	350,000	△ 139,694	210,306	決算見込みによる減額
	1	5		県営農道保全対策 事業費	55,000	950	55,950	決算見込みによる増額
	2	2		漁業生産力強化総合 対策事業費補助金	15,480	△ 6,560	8,920	決算見込みによる減額
7 商工費	1	3		陶業陶芸振興事業 基金積立金	123,023	15,380	138,403	決算見込みによる増額

款	項	目	区分	事業名	補正前	補正額	補正後	内 容
7 商工費	1	4		陶芸研究所本館構造補強等事業費	7,490	△ 2,371	5,119	決算見込みによる減額
	1	5		内陸工場用地推進費	15,868	△ 2,420	13,448	決算見込みによる減額
8 土木費	2	3		宮山前山線道路改良事業費 金山字油手	13,000	△ 1,519	11,481	決算見込みによる減額
	5	1		都市計画基礎調査委託料	5,000	△ 1,260	3,740	決算見込みによる減額
	5	3		樋門改修工事費	5,500	△ 3,000	2,500	決算見込みによる減額
	5	4		公園管理費	39,660	△ 2,775	36,885	決算見込みによる減額
	5	4		公園改修費	41,637	△ 12,830	28,807	決算見込みによる減額
	5	5		緑の街並み推進事業費補助金	5,000	△ 1,002	3,998	決算見込みによる減額
	5	6		木造住宅耐震改修費補助金	19,900	△ 6,900	13,000	決算見込みによる減額
	5	6		ブロック塀等除却費補助金	2,000	△ 1,000	1,000	決算見込みによる減額
	5	6		空家等対策推進事業費	16,150	△ 1,000	15,150	決算見込みによる減額
	5	6		空家住宅除却事業費補助金	6,000	△ 3,000	3,000	決算見込みによる減額
	5	6		空家等利活用改修費補助金	2,000	△ 2,000	0	決算見込みによる減額
	5	7		常滑駅周辺土地区画整理事業特別会計繰出金	106,316	△ 3,440	102,876	特別会計決算見込みによる減額
	6	1		住宅修繕工事費	14,799	△ 3,524	11,275	決算見込みによる減額
	6	1		市営住宅除却事業費	3,700	△ 1,940	1,760	決算見込みによる減額
	9 消防費	1	1		消防本部管理費	16,265	△ 1,680	14,585
1		2		消防団演習・訓練費	6,287	△ 2,977	3,310	決算見込みによる減額

款	項	目	区分	事業名	補正前	補正額	補正後	内 容
9	消防費	1	3	35m級はしご付 消防自動車購入費	227,812	△ 960	226,852	決算見込みによる減額
10	教育費	2	1	小学校校舎工事費	18,000	△ 4,970	13,030	決算見込みによる減額
		2	1	小学校長寿命化改良 工事費	429,900	△ 8,965	420,935	決算見込みによる減額
		3	1	中学校校舎工事費	500	40,700	41,200	国の補正による事業の前倒し 実施に伴う増額
		3	1	中学校体育施設 工事費	371,000	121,278	492,278	国の補正による事業の前倒し 実施に伴う増額
		3	1	中学校長寿命化改良 工事費	17,000	△ 8,443	8,557	決算見込みによる減額
		6	4	学校給食調理場管理 諸経費	35,624	△ 2,963	32,661	決算見込みによる減額
		6	4	新学校給食 共同調理場建設費	0	2,225,960	2,225,960	国の補正による事業の前倒し 実施に伴う増額
12	公債費	1	1	市債償還元金	1,821,503	△ 1,220	1,820,283	利率見直しによる減額
		1	2	市債償還利子	58,266	△ 11,432	46,834	R4借入分の利率確定による減 額
14	予備費	1	1	予備費	107,641	118,775	226,416	予算整理
計					28,538,611	2,293,090	30,831,701	

(4) 継続費

下記の事業について、継続費を変更します。

款		項	事業名	金額	年度	年度割
補 正 前	10 教育費	6 保健体育費	新学校給食共同調理場建設費	3,348,400千円	4	1,122,440千円
					5	0円
					6	2,225,960千円
補 正 後	10 教育費	6 保健体育費	新学校給食共同調理場建設費	3,348,400千円	4	1,122,440千円
					5	2,225,960千円
					6	0円

(変更理由)

- ・国の補正予算による事業の前倒し実施のため

(5) 繰越明許費

下記の事業について、繰越明許費を追加します。

款	項	事業名	金額	完了時期
2 総務費	3 戸籍住民基本台帳費	第3次戸籍電算化事業費	4,565千円	令和7年3月末
4 衛生費	1 保健衛生費	新型コロナウイルスワクチン接種事業費	17,323千円	令和6年6月末
		新型コロナウイルスワクチン接種体制確保事業費	2,780千円	令和6年6月末
6 農林水産業費	1 農業費	小脇公園施設整備事業費	1,652千円	令和6年9月末
		産地生産基盤パワーアップ事業費	210,306千円	令和6年6月末
7 商工費	1 商工費	内陸工場用地推進費	7,139千円	令和6年7月末
8 土木費	2 道路橋梁費	多屋線道路改良事業費多屋町	9,903千円	令和6年9月末
		多屋線道路改良事業費単独分	511千円	令和6年9月末
	3 河川費	河川修繕費	4,400千円	令和6年9月末
10 教育費	3 中学校費	中学校校舎工事費	40,700千円	令和6年9月末
		中学校体育施設工事費	200,600千円	令和7年2月末

(繰越理由)

- ・事業完了までに時間を要し、年度内に完了が見込めないため

(6) 個別事業概要

2款 総務費

新規

令和6年能登半島地震緊急支援事業費

企画課

クラウドファンディング型ふるさと納税による被災地支援を実施します

(単位:千円)

	事業費	財 源 内 訳				
		国庫支出金	県支出金	地方債	寄附金	一般財源
補正前	0	0	0	0	0	0
補正額	8,800	0	0	0	8,800	0
補正後	8,800	0	0	0	8,800	0

【補正事業の概要・理由】

令和6年1月1日に「令和6年能登半島地震」が発生し、震度7の地震と津波により、北陸地方を中心に甚大な被害が報告されています。復旧作業には長期間かかる見込みであり、被災者や復旧作業に従事する方々の宿舍等の環境整備が課題となっています。

そこで、包括連携協定を締結している一般社団法人日本モバイル建築協会からの提案を受け、同協会が実施するモバイル建築を活用した宿舍の整備等の取組みについて、クラウドファンディング型ふるさと納税による寄附金を募集し被災地支援を実施します。

【主な事業(取組み)】

- 1 寄附の受付 (目標寄附額: 10,000千円)
- 2 寄附金を一般社団法人日本モバイル建築協会へ拠出
- 3 モバイル建築を活用した宿舍の整備等
※モバイル建築・・・工場で製造し完成した建築ユニットをユニット単位でトラック等に積載・輸送し、迅速に建設・移築することを繰返し行える建築物の総称

【事業費】

寄附金の拠出 8,800千円

※寄附額からふるさとチョイスの手数料等 (1,200千円) を差し引いて拠出

【スケジュール】

令和6年2月上旬～3月下旬 寄附金の受付
3月末 募った寄附金を一般社団法人日本モバイル建築協会へ拠出



被災した石川県能登地方 (輪島市内)



モバイル建築ユニット

中 学 校 校 舎 工 事 費

学校教育課

南陵中学校のバリアフリー化改修を進めます

(単位:千円)

	事業費	財 源 内 訳				
		国庫支出金	県支出金	地方債	その他	一般財源
補正前	500	0	0	400	0	100
補正額	40,700	9,228	0	31,400	0	72
補正後	41,200	9,228	0	31,800	0	172

【補正事業の概要・理由】

南陵中学校のバリアフリー化改修を行います。

なお、令和5年度の国の補助金交付決定に伴い、補正予算にて計上し、事業は令和6年度へ繰越して実施します。(繰越明許)

【主な事業(取組み)】

- ・南陵中学校バリアフリー化に伴う昇降機(人荷用エレベータ)更新工事
身体的な配慮を必要とする生徒へ対応するため、既設貨物用エレベータを人荷用エレベータに更新します。

【事業費】

40,700千円

【スケジュール】

工事：令和6年4月～9月

中 学 校 体 育 施 設 工 事 費

学校教育課

中学校の体育館の長寿命化改修と武道場のトイレ改修を進めます

(単位:千円)

	事業費	財 源 内 訳				
		国庫支出金	県支出金	地方債	ポート基金	一般財源
補正前	371,000	63,625	0	272,100	22,000	13,275
補正額	121,278	47,311	0	77,100	143	△3,276
補正後	492,278	110,936	0	349,200	22,143	9,999

【補正事業の概要・理由】

老朽化が著しい鬼崎中学校の体育館(屋内運動場)の長寿命化改修と、鬼崎柔剣道場及び南陵武道場のトイレの改修を行います。

なお、令和5年度の国の補助金交付決定に伴い、補正予算にて計上し、事業は令和6年度へ繰越して実施します。(繰越明許)

その他、令和5年度に実施した工事の請負差金による不用額を減額します。

【主な事業(取組み)】

- 1 鬼崎中学校屋内運動場長寿命化改良工事 事業費：120,000千円
＜スケジュール＞工事：令和6年4月～令和7年1月
- 2 鬼崎柔剣道場トイレ改修工事 事業費：53,300千円
＜スケジュール＞設計：令和6年4月～8月 工事：令和6年9月～令和7年2月
- 3 南陵武道場トイレ改修工事 事業費：27,300千円
＜スケジュール＞設計：令和6年4月～8月 工事：令和6年9月～令和7年2月
- 4 不用額の減額(南陵中学校プール改築工事他5件) △79,322千円

新学校給食共同調理場建設費

学校給食
共同調理場

新給食センターの建設工事を進めます

(単位:千円)

	事業費	財 源 内 訳				
		国庫支出金	県支出金	地方債	公共施設基金	一般財源
補正前	0	0	0	0	0	0
補正額	2,225,960	254,907	0	1,971,000	53	0
補正後	2,225,960	254,907	0	1,971,000	53	0

【補正事業の概要・理由】

老朽化が著しい南北2つの学校給食共同調理場を統合し、移転新築する工事を進めます。

本事業費は、令和4年度当初予算に継続費として、令和4年度から令和6年度までで総額3,348,400千円を計上していますが、令和5年度の国の補助金交付決定に伴い、令和6年度分予算を前倒して補正予算に計上し、事業は令和6年度へ繰り越して実施します。(繰越明許)

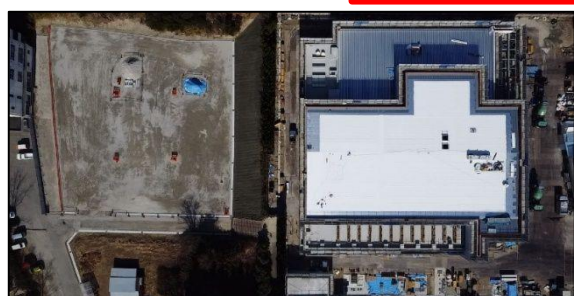
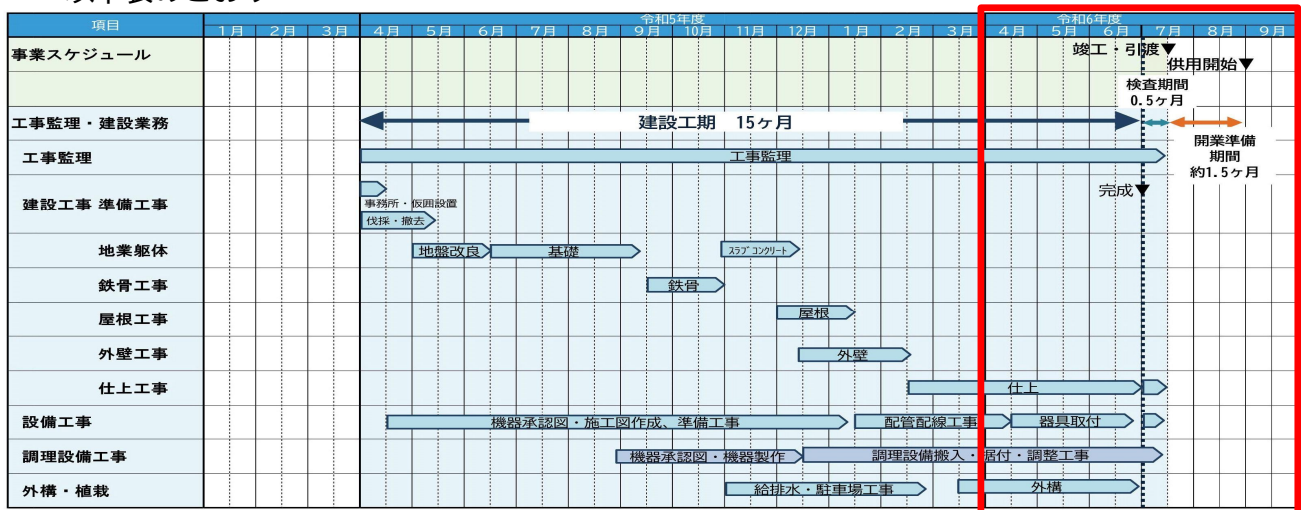
なお、継続費の総額に変更はありません。

【事業費】

	補正後	補正前
令和4年度	: 1,122,440千円	(同左)
令和5年度	: 2,225,960千円	(0千円)
令和6年度	: 0千円	(2,225,960千円)
合計	: 3,348,400千円	(同左)

【スケジュール】

以下表のとおり



3 特別会計

国民健康保険事業特別会計

(議案第 12 号)

補正予算規模は、歳入歳出それぞれ 8,423 万円の増額で、補正後の予算の総額を歳入歳出それぞれ 51 億 59 万 8 千円としました。

歳出では、一般被保険者療養給付費及び一般被保険者高額療養費の増額により、保険給付費を 8,423 万円増額しました。それに伴い、歳入の県支出金も同額の増額としました。

款	補正前	補正額	補正後
3 県支出金	3,415,419	84,230	3,499,649
合 計	5,016,368	84,230	5,100,598

款	補正前	補正額	補正後
2 保険給付費	3,317,858	84,230	3,402,088
合 計	5,016,368	84,230	5,100,598

介護保険事業特別会計

(議案第 13 号)

補正予算規模は、歳入歳出それぞれ 2,245 万 6 千円の減額で、補正後の予算の総額を歳入歳出それぞれ 51 億 8,399 万 5 千円としました。

歳入では、保険給付費等の決算見込み等により、支払基金交付金を 1,080 万円の減額、県支出金を 598 万 6 千円の減額、繰入金を 567 万円の減額としました。

歳出では、総務費において介護認定審査会委員報酬の整理により 77 万 6 千円を減額し、保険給付費において、介護サービスの利用が当初の見込みより減少したため 4,000 万円を減額しました。また、地域支援事業費において、委託事業に係る消費税分として 54 万 9 千円を増額し、予備費において補正予算編成上 1,777 万 1 千円を増額しました。

款	補正前	補正額	補正後
4 支払基金交付金	1,306,607	△ 10,800	1,295,807
5 県支出金	713,705	△ 5,986	707,719
7 繰入金	803,813	△ 5,670	798,143
合 計	5,206,451	△ 22,456	5,183,995

款	補正前	補正額	補正後
1 総務費	136,366	△ 776	135,590
2 保険給付費	4,728,019	△ 40,000	4,688,019
3 地域支援事業費	217,642	549	218,191
7 予備費	48,458	17,771	66,229
合 計	5,206,451	△ 22,456	5,183,995

常滑駅周辺土地区画整理事業特別会計

(議案第 14 号)

補正予算規模は、歳入歳出それぞれ 3,414 万円の減額で、補正後の予算の総額を歳入歳出それぞれ 1 億 1,336 万 6 千円としました。

歳入では、事業の進捗にあわせて、国庫支出金において 1,490 万円の減額、県支出金において 745 万円の減額、繰入金において 344 万円の減額、市債において 670 万円の減額、諸収入において 165 万円の減額としました。

歳出では、土地区画整理費において事業の進捗により 3,409 万円の減額、予備費において補正予算編成上 5 万円の減額としました。

【歳入】

(単位：千円)

款	補正前	補正額	補正後
1 国庫支出金	18,900	△ 14,900	4,000
2 県支出金	9,450	△ 7,450	2,000
4 繰入金	106,316	△ 3,440	102,876
6 市債	8,500	△ 6,700	1,800
7 諸収入	2,500	△ 1,650	850
合 計	147,506	△ 34,140	113,366

【歳出】

(単位：千円)

款	補正前	補正額	補正後
1 土地区画整理費	94,231	△ 34,090	60,141
3 予備費	1,409	△ 50	1,359
合 計	147,506	△ 34,140	113,366

4 企業会計

下水道事業会計

(議案第 15 号)

資本的収入予算では、榎戸雨水ポンプ場改築事業に係る国庫補助金額の内示に伴う支出予算の補正に関連して、企業債を 5,000 万円、補助金を 5,000 万円増額し、総額を 19 億 4,422 万 4 千円としました。資本的支出予算では、榎戸雨水ポンプ場改築工事委託料として建設改良費（公共下水道事業）を 1 億円増額し、総額を 20 億 4,594 万 2 千円としました。

なお、工事自体は翌年度に実施します。

4 条 資本的収支

【収入】

(単位：千円)

款	項	補正前	補正額	補正後
1 資本的収入	1 企業債（公下）	972,100	50,000	1,022,100
	4 補助金（公下）	753,024	50,000	803,024
合 計		1,844,224	100,000	1,944,224

【支出】

(単位：千円)

款	項	補正前	補正額	補正後
1 資本的支出	1 建設改良費（公下）	831,221	100,000	931,221
合 計		1,945,942	100,000	2,045,942