



令和三年度

常滑市表彰

市表彰条例に基づき、各分野で活躍され、貢献をいただいた
次の皆さんに、表彰状または感謝状が贈られました。

(順不同、敬称略)

問合せ 秘書広報課秘書チーム
☎ 35-5111、FAX 35-4329

自治功労者表彰(2名)

議会の議員

伊奈 利信
西本 真樹

一般表彰(29名4団体)

教育、体育、文化の振興に貢献

市内の公立学校の教職員

林 史子

市内の公立学校の学校医

加藤 通太

肥田 康俊

市内の公立学校の学校歯科医

夏目 郁也

市内の公立学校の学校薬剤師

福嶋 宏

文化財保護審議会委員

杉山 秀夫

体育の振興

鈴木 伸四郎

長屋 博美

野崎 善照

伊奈 慎二

山田 亮子

文化の振興

伊奈 勝司

伊藤 祐一

太田 治久

石橋 裕美

近藤 雅洋

富田 徹

世界規模の競技大会に出場

松下 雅幸

民生の安定に貢献

竹内 れい子

篤行者

はまゆうの会

久田 宣子

多額の私財を寄附

前澤 友作

西尾信用金庫

有限会社

ミニキフラーズ工業

常滑ネットワーク株式会社

オリンピックボランティアの衣装をデザイン

山口 壮大





おめでとうございます



感謝状贈呈(29名14団体)

区長

- 根寄 有次
- 栗本 儀則
- 諏訪 富泰
- 桑山 長典
- 野田 包義
- 高松 信昌
- 加藤 福敏
- 後藤 正広
- 竹内 初良
- 平岡 守
- 伊藤 秋雄
- 清水 昭博
- 松本 英樹
- 尾之内 守
- 木全 智彦
- 山本 茂
- 水野 寛治
- 小串 利明
- 富永 秀和
- 田中 邦夫
- 森下 章
- 古川 元善
- 堀之内 渉
- 岩田 啓司
- 久田 順

各種団体の長

- 若子 正弘
- 山本 辰夫
- 山本 崇博

細井 都

スクールガード

- 三和小学校スクールガード
- 大野小
- 安全パトロールボランティア
- 鬼北小PTAスクールガード
- 鬼北小スクールガード
- 蒲池松寿会
- 鬼北小スクールガード
- 西之口長寿会



- 鬼南小PTA防犯ボランティア
- 鬼南小防犯ボランティア
- 多屋を良くする会
- 鬼南小防犯ボランティア
- 榎戸長生会スクールガードG
- 常滑東小学校スクールガード
- 常滑西小学校スクールガード
- 西浦北小学校
- 子ども見守りボランティア
- 西浦南小学校スクールガード
- 小鈴谷小学校パトロール隊
- 常滑中学校見守り隊

新型コロナウイルス ワクチン接種のお知らせ

(11/9時点)

新型コロナウイルスワクチン接種状況

接種済み人数 (1回目)	44,472人 (85.0%)	接種済み人数 (2回目)	42,953人 (82.1%)
--------------	-----------------	--------------	-----------------

※パーセントは12歳以上を対象とした国のワクチン計画をもとに計算

1、2回目の接種を希望する人は個別医療機関で予約を！！

- 接種券に同封の「コールセンター・予約受付サイトの利用案内」を参考にしてください。
- 予約状況によっては、同じ会場で2回分の接種予約が取れない場合があります。異なる接種会場で2回分の予約をした場合でも、必ず同じ種類のワクチンを接種してください。
(例：1回目をファイザー社ワクチンで接種をした場合、2回目もファイザー社で接種)

次の①または②のどちらかで予約してください。

①Web予約

常滑市予約受付サイト
(24時間受付)



◀Web予約

②電話予約

市コールセンター ☎ 0570-02-5677
受付時間 平日 9:00 ~ 17:00

新型コロナワクチン接種証明書 (ワクチンパスポート) について

国際的な人的往来に関して、海外渡航用に新型コロナワクチン接種証明書を発行します。

対象 次の両方を満たす人に交付します。

- ①市の発行した接種券（または、接種券付き予診票）で接種を受けた人
※他の自治体などが発行した接種券で接種を受けた場合は、接種券を発行した自治体へ申請してください。
- ②海外に渡航予定のある人
※接種証明書の利用が可能となる国・地域およびその緩和措置については、外務省から随時情報提供されます。

申請方法 窓口または郵送（市民窓口課）

発行手数料 無料

※詳細は市ホームページをご覧ください。

問合せ 市民窓口課

☎ 47-6102、FAX 34-5607



接種券は捨てないで！

接種券右側は、「新型コロナウイルスワクチン予防接種済証」となっています。接種記録を証明するものですので、大切に保管してください。

接種済証はこちら。接種券ごとに保管してください。
※接種がお済みの場合は、接種年月日やロット番号などの記載があります。

The image shows a COVID-19 vaccination coupon and its corresponding certificate. The coupon is divided into two columns: '接種券' (Vaccination Coupon) and '診察しなかった接種できない場合' (If you did not undergo examination, you cannot be vaccinated). Each column has two rows for '1回目' (1st dose) and '2回目' (2nd dose). The certificate, titled '新型コロナウイルスワクチン予防接種済証(副券) Certificate of Vaccination for COVID-19', contains fields for '接種年月日' (Vaccination date), '接種場所' (Vaccination location), and '接種券番号' (Vaccination coupon number). It also includes a 'メーカー/ロット No.' (Manufacturer/Lot No.) field. A red arrow points from the coupon to the certificate, indicating that the coupon is used to obtain the certificate.

新型コロナウイルスワクチン3回目の接種について

2回目の接種終了から8カ月以上経過した人から順次、3回目接種用の接種券付き予診票を送付します。詳細が決まり次第、広報とこなめ・ホームページなどでお知らせします。

令和4年
1/4(火)～

北部バスの運行経路を変更します

令和4年1月の庁舎移転や青海公民館への図書館本館機能の分散移転などを踏まえ、北部バスの利便性を向上させるために運行経路を変更します。

ぜひ、ご利用ください。

▽主な変更内容

■停留所（名称は仮称）

【新 設】 青海公民館、西之口公民館、市民交流センター、多屋公園(4カ所)

【廃 止】 常滑市役所

【名称変更】 常滑市民病院 ⇒ 常滑市役所・市民病院
矢田集落センター前 ⇒ 矢田公民館

▽運行時刻表

往路（矢田公民館 → 常滑駅）					
No.	停留所名（仮称）	時刻			停留所の場所
		第1便	第2便	第3便	
①	矢田公民館	8:00	10:25	13:50	矢田公民館前
②	矢田西	:03	:28	:53	矢田橋北交差点北の三差路北80m付近
③	農協北部センター	:06	:31	:56	農協北部センター前
④	久米公民館	:09	:34	:59	久米公民館前
⑤	青海公民館	:12	:37	14:02	青海公民館東側駐車場
⑥	小倉天神社	:16	:41	:06	小倉天神社前
⑦	大野町駅	:18	:43	:08	駅前公園前
⑧	西之口公民館	:21	:46	:11	西之口公民館前
⑨	北汐見坂1丁目	:27	:52	:17	かもとり坂公園北西150m付近
⑩	宮山公会堂	:31	:56	:21	宮山公会堂前
⑪	前山消防団車庫	:34	:59	:24	消防団車庫前
⑫	市民交流センター	:38	11:03	:28	神明グラウンド北側
⑬	多屋公園	:44	:09	:34	多屋公園北東角付近
⑭	常滑市役所・市民病院	:53	:18	:43	市役所・市民病院前ロータリー
⑮	常滑駅	9:00	:25	:50	常滑駅ロータリー

復路（常滑駅 → 矢田公民館）					
No.	停留所名	時刻			
		第1便	第2便	第3便	
①	常滑駅	9:15	12:40	15:10	
②	常滑市役所・市民病院	:22	:47	:17	
③	多屋公園	:31	:56	:26	
④	市民交流センター	:37	13:02	:32	
⑤	前山消防団車庫	:41	:06	:36	
⑥	宮山公会堂	:44	:09	:39	
⑦	北汐見坂1丁目	:48	:13	:43	
⑧	西之口公民館	:54	:19	:49	
⑨	大野町駅	:57	:22	:52	
⑩	小倉天神社	:59	:24	:54	
⑪	青海公民館	10:03	:28	:58	
⑫	久米公民館	:06	:31	16:01	
⑬	農協北部センター	:09	:34	:04	
⑭	矢田西	:12	:37	:07	
⑮	矢田公民館	:15	:40	:10	



※土・日曜、祝日、年末年始(12月29日～1月3日)は、運行していません。

※運行時刻は、交通事情により多少前後する場合があります。

※料金は今までどおり無料です。

※新設・変更の停留所名称は仮称のため、変更する場合があります。

問合せ 安全協働課交通防犯チーム

☎ 47-6108、
FAX 35-7879



予算執行状況

令和3年9月30日現在

問合せ 総務課財政チーム

☎ 47-6103、FAX35-4329

※グラフの上にある数字は、上段が予算額、下段（カッコ内）が収入済額
または支出済額。単位：万円

一般会計 歳入

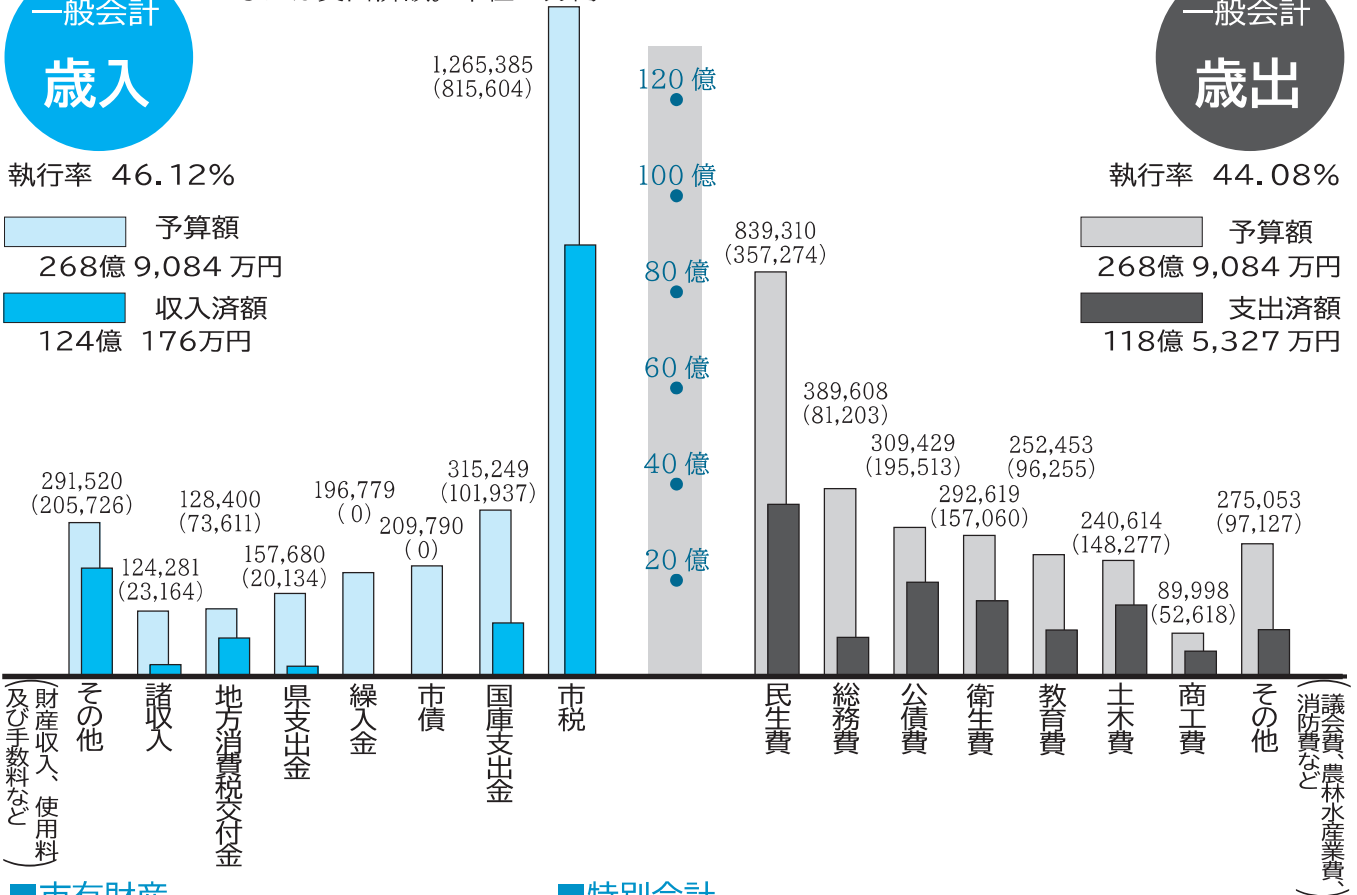
執行率 46.12%

■ 予算額
268億 9,084万円
■ 収入済額
124億 176万円

一般会計 歳出

執行率 44.08%

■ 予算額
268億 9,084万円
■ 支出済額
118億 5,327万円



市有財産

土地	3,918,555㎡
建物	228,725㎡
有価証券	85,888株
基金	現金 72億6,963万円
	有価証券 1,590,055株

市債残高

一般会計	臨時財政対策債	64億7,564万円
	総務	71億6,266万円
	教育	33億3,745万円
	都市計画	24億3,922万円
	退職手当	17億3,289万円
	その他	43億7,226万円
特別会計	常滑駅周辺土地区画整理	5億4,542万円
企業会計	水道	7億1,912万円
	下水道	158億2,964万円
	モーターボート競走	0円
病院	70億1,010万円	
合計	496億2,440万円	

特別会計

会計名	予算額	収入済額	支出済額
国民健康保険	48億3,330万円	22億6,339万円	19億4,619万円
後期高齢者医療	8億2,695万円	3億6,308万円	1億7,951万円
介護保険	49億5,914万円	23億9,039万円	20億 190万円
常滑駅周辺土地区画整理	1億2,814万円	5,228万円	3,051万円

企業会計

科目	予算額	執行済額
水	収益的 収入	16億1,199万円
	支出	14億1,418万円
道	資本的 収入	1億3,992万円
	支出	6億6,289万円
下水道	収益的 収入	25億3,381万円
	支出	22億6,237万円
下水道	資本的 収入	31億2,914万円
	支出	37億7,566万円
モーターボート競走	収益的 収入	514億9,476万円
	支出	492億7,434万円
モーターボート競走	資本的 収入	10億8,864万円
	支出	37億2,516万円
病院	収益的 収入	72億3,350万円
	支出	71億4,168万円
病院	資本的 収入	20億 696万円
	支出	21億 624万円

令和2年度 決算報告

問合せ 総務課財政チーム
☎ 47-6103
FAX 35-4329

令和2年度の主な事業



- 新庁舎建設事業
- 特別定額給付金給付事業
- 小中学校情報機器整備事業
- 小学校大規模改造工事
- 畜産クラスター事業

一般会計決算

令和2年度は、新型コロナウイルス感染症の影響により、世界中において感染症対策や生活様式そのものの見直しが求められました。国や県と連携したコロナ対策については、市民一人当たり10万円を給付する特別定額給付金をはじめ、事業者への休業補償や各種経済対策、学校における児童・生徒への支援などに取り組み、市民生活や市内事業者への影響軽減に努めて参りました。

新庁舎建設工事については、令和2年度末に建物工事が完了しました。

令和3年度は、外構工事や配線工事、備品調達を行い、令和4年1月から業務開始予定です。

■歳入 392億319万円

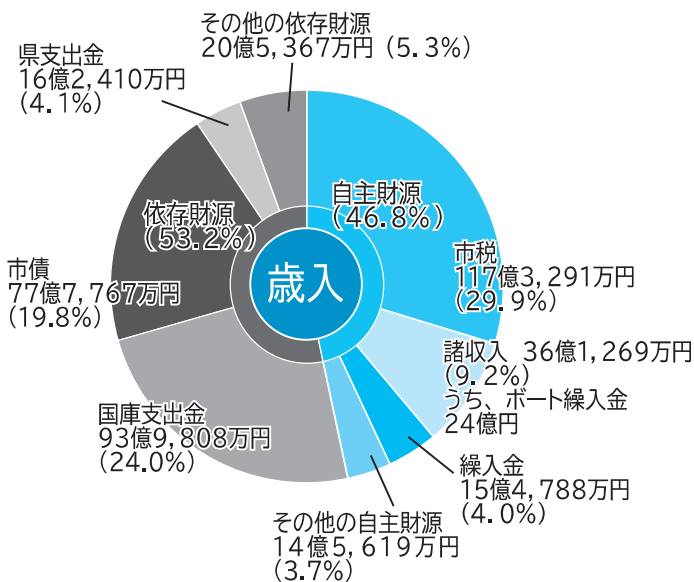
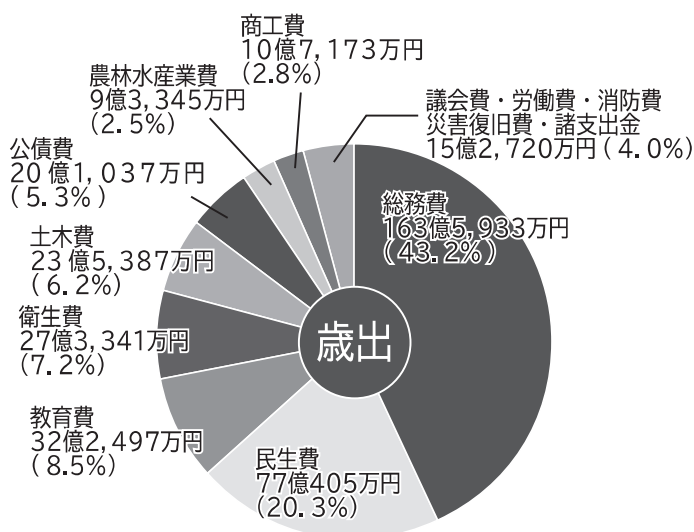
(前年度比149億2483万円増)
事業に伴う国庫支出金、市債、繰入金の増により、令和元年度と比べ大幅に増額となりました。

反対に、市税については、新型コロナウイルス感染症に係る徴収猶予の特例などにより令和元年度と比べ減額となりました。

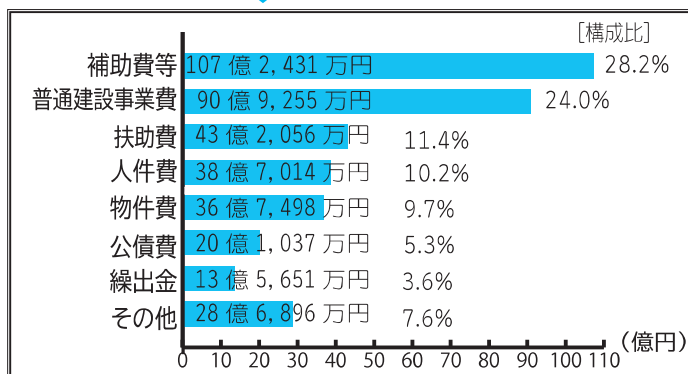
■歳出 379億1838万円

(前年度比146億1614万円増)

新庁舎の建設、特別定額給付金給付事業をはじめとする新型コロナ対策としての各種事業、幼児教育・保育の無償化や、小中学校における児童生徒一人一台の端末整備の実施などにより、令和元年度と比べ大幅に増額となりました。



性質別にみると…



市税の内訳

税目	決算額 (万円)	R元年度比 (%)
市民税	38億1,658	△ 4.8
(個人)	(33億9,454)	(2.5)
(法人)	(4億2,204)	(△ 39.7)
固定資産税	64億5,820	△ 8.1
軽自動車税	1億7,516	7.4
市たばこ税	3億7,771	△ 16.1
都市計画税	9億526	△ 9.6
計	117億3,291	△ 7.3

◎特別会計決算

特別会計は、令和2年度から農業集落排水事業、公共下水道事業が、企業会計へ移行したことに伴い、全4会計となりました。

4つの特別会計それぞれが必要な事業を実施する中で、全ての会計が黒字決算となりました。

会計名	歳入決算額	歳出決算額	歳入歳出差引額
国民健康保険事業	48億1,365万円	47億3,859万円	7,506万円
後期高齢者医療	8億1,164万円	8億1,005万円	159万円
介護保険事業	48億505万円	46億9,141万円	1億1,364万円
常滑駅周辺土地 区画整理事業	1億1,390万円	9,622万円	1,768万円

◎企業会計決算

■水道事業会計

コロナ禍の影響による水需要の減少や水道基本料金2カ月減免により給水収益が減少しましたが、黒字を維持しています。

また、応急給水体制強化のため加圧式給水車を購入しました。

区分	収入決算額	支出決算額
収益的	15億4,647万円	13億4,050万円
資本的	1億3,710万円	7億9,890万円

■下水道事業会計

企業会計初年度は、黒字となりました。

建設改良事業では、主に常滑浄化センターの増設、蒲池町・小林町・樽水町などの管きょ整備、坂井集落排水処理場の更新を進めました。

区分	収入決算額	支出決算額
収益的	26億7,618万円	20億9,123万円
資本的	25億8,410万円	29億1,613万円

■モーターボート競走事業会計

年間200日開催し、売上は前年度より6.1%増加しました。

昨年度決算と同じく黒字となりました。また、通常の計画に基づく繰出金4億円に加え、ボートレースまちづくり基金の新設に伴い、臨時で20億円を繰出しました。

区分	収入決算額	支出決算額
収益的	564億9,809万円	548億5,786万円
資本的	25億8,317万円	28億925万円

■病院事業会計

新型コロナウイルス感染症の患者を積極的に受け入れ、減少した医業収益に対しては国・県補助金のほか、一般会計からの基準外繰入金により厳しい経営環境の中にあっても経常損益の黒字化を図ることができました。

区分	収入決算額	支出決算額
収益的	73億5,322万円	78億419万円
資本的	5億7,568万円	7億4,719万円

指標から見る 常滑の財政力

①財政力指数および経常収支比率の推移

年度	財政力指数	経常収支比率(%)
H30	0.97 (0.51)	93.5 (93.0)
R1	0.97 (0.51)	93.2 (93.6)
R2	0.98	87.1

※()は全国平均。令和2年度はまだ公表されていません。

財政力指数…この数値が1を超えていれば、その団体は、自分の団体の標準的税収などで、標準的な行政運営を行う財政力を有しているとされています。

経常収支比率…経常的に収入される市税などの一般財源が人件費や公債費などの経常経費に充当される割合を指すもの。一般的には75%以下であることが望ましいとされています。

②健全化判断比率の推移

年度	健全化判断比率(%)			
	実質赤字比率	連結実質赤字比率	実質公債費比率	将来負担比率
H30	—	—	12.4	121.7
R1	—	—	12.4	111.0
R2	—	—	12.3	121.0
早期健全化基準	12.83	17.83	25.0	350.0
財政再生基準	20.00	30.00	35.0	

※「—」は、黒字を表します。

健全化判断比率

実質赤字比率ほか4指標のいずれかが一定基準以上となった場合には、財政健全化計画または財政再生計画を策定し、財政の健全化を図らなければなりません。

本市は、4指標とも早期健全化基準を下回っています。

③資金不足比率の状況

会計名	資金不足比率	経営健全化基準(%)
水道事業会計	—	20.0
下水道事業会計	—	20.0
モーターボート競走事業会計	—	0.0
病院事業会計	—	20.0

※「—」は、資金不足がないことを表します。

資金不足比率

企業会計ごとの事業の規模に対して資金の不足額が占める割合です。

現在、資金不足が発生している会計はありません。

令和2年度 人事行政 運営状況

令和2年度の職員数、職員給与など、人事行政の運営状況を公表します。詳細は、市ホームページをご覧ください。

問合せ 職員課人事給与チーム
☎ 47-6110、FAX35-4329



◀市ホームページ

1 職員の任免・職員数に関する状況

①令和2年度における職員の任免の状況

採用	76人
退職	75人

②職員数（令和2年4月現在）

職員数	931人(49人)
-----	-----------

(注) () 内は再任用短時間勤務職員であり、外書きです。

2 職員の人事評価の状況

目的	組織の目標を踏まえて職員が自ら設定した目標の達成度、および職務を遂行するにあたり発揮した能力を適正に評価することにより、職員の人材育成および人事管理に資する。
対象職員	全職員（育児休業などにより人事評価期間が3カ月に満たない職員は除く。）

3 職員の給与の状況

①人件費の状況（令和2年度普通会計決算）

住民基本台帳人口 (R 3.1.1)	歳出額 (A)	実質収支	人件費 (B)	人件費率 (B/A)
59,010人	37,923,488千円	1,241,070千円	3,826,519千円	10.1%

(注) 人件費には、特別職に支給される給料、報酬などを含みます。
普通会計の対象会計は、一般会計および常滑駅周辺土地区画整理事業特別会計です。

②職員給与費の状況（令和2年度普通会計決算）

職員数 (A)	給与費				1人当たり 給与費 (B/A)
	給料	期末・勤勉手当	その他手当	計 (B)	
449人(23人)	1,436,629千円	562,743千円	283,112千円	2,282,484千円	5,083千円

(注) 1 その他手当には退職手当は含みません。
2 () 内は、再任用短時間勤務職員であり、外数です。

③一般行政職の初任給の状況 (令和2年4月現在)

区分	初任給
大学卒	182,200円
高校卒	150,600円

(注) 採用試験に合格し、学校卒業後直ちに採用された者の初任給について掲げたものです。

④一般行政職の経験年数別平均給料月額 (令和2年4月現在)

区分	経験年数		
	10年	20年	30年
大学卒	265,100円	351,060円	395,960円

⑤一般行政職の級別職員数の状況（令和2年4月現在）

区分	8級	7級	6級	5級	4級	3級	2級	1級	計
標準的な職務内容	部長	部次長	課長主幹	課長補佐副主幹	主任主査	主査主任	主事・技師		
職員数	7人	1人	29人	23人	15人	52人	74人	19人	220人
構成比	3.2%	0.5%	13.2%	10.5%	6.8%	23.6%	33.6%	8.6%	100.0%

⑥職員の平均給料月額、平均給与月額および平均年齢の状況（令和2年4月現在）

区分	平均給料月額	平均給与月額	平均年齢
一般行政職	286,200円	355,657円	38.1歳
技能労務職	260,200円	276,414円	56.0歳

(注) 平均給与月額は、令和2年4月分の給料および手当（期末・勤勉手当を除く）の合計を令和2年4月の職員数で除したものです。

⑦職員手当の状況

■期末・勤勉手当

区分	期末	勤勉
6月期	1.3月分 (0.725月分)	0.95月分 (0.45月分)
12月期	1.25月分 (0.725月分)	0.95月分 (0.45月分)
計	2.55月分 (1.45月分)	1.9月分 (0.9月分)

*職制上の段階、職務の級などによる加算措置…有

*職員一人当たり平均支給年額1,351千円

(注)1 支給月数は、令和2年度の状況です。

2 ()内は、再任用職員に係る支給割合です。

■退職手当

区分	自己都合など	定年
1人当たり平均支給額	1,576千円	19,799千円

■地域手当

支給対象地域	全地域
支給率	3%
職員1人当たり平均支給年額	96千円

(注) 医師を除く。なお、医師の支給率は16%です。

■時間外勤務手当

職員1人当たり平均支給年額	287千円
---------------	-------

■特殊勤務手当

支給対象職種	全職種
職員全体に占める手当支給職員の割合	60.1%
職員1人当たり平均支給年額	321千円
手当の種類(手当数)	15手当
代表的な手当の名称	診療手当、夜間看護手当、ポートルース売上手当 診療手当、夜間看護手当、消防手当
支給額の多い手当	
多くの職員に支給されている手当	

■その他の手当(月額)

区分	内容	
扶養手当	配偶者・父母など	6,500円(部長級は3,500円)
	子	10,000円 (高校生・大学生などの子については、上記の額に5,000円を加算)
住居手当	借家・借間居住者	16,000円を超える家賃の額に応じ、最高28,000円
通勤手当	交通機関利用者	運賃相当額の範囲内(原則として6カ月定期券の額)で支給 支給限度額 55,000円
	自動車など使用者	自動車などの使用距離に応じ、2,000~31,600円

⑧特別職の報酬などの状況(令和2年4月現在)

区分	年収	報酬などの月額	期末手当
市長	約1,445万円	919,000円	6月期 1.7月分 12月期 1.65月分 計 3.35月分
副市長	約1,227万円	753,000円	
教育長	約1,112万円	673,000円	
議長	約802万円	489,000円	
副議長	約699万円	429,000円	
議員	約638万円	392,000円	

(注) 年収は、報酬などの月額及び期末手当の7月~3月分を市長10%、副市長5%、教育長3%、議長、副議長及び議員は5%削減した後の額です。

4 職員の勤務時間の状況

(変則勤務職場などを除く一般的な職場)

正規の勤務時間	7時間45分(8:30~17:15)
休憩時間	12:00~13:00

5 職員の休業の状況

育児休業などの取得者数(令和2年度中に新たに取得した職員数)

区分	育児休業取得者数	部分休業取得者数	育児短時間勤務取得者数	計
男性	1人	1人	0人	2人
女性	22人	24人	23人	69人

6 職員の分限および懲戒処分の状況

処分の種類	処分者数	理由
分限処分（休職）	12人	心身の故障のため、長期の休養を要する場合
懲戒処分	1人	一般服務違反

（注）分限処分とは、職員の身分保障を前提に一定の事由がある場合に、公務能率を維持するために行う処分です。

7 職員のサービスの状況

営利企業などへの従事許可の状況

区分	件数
① 営利を目的とする会社その他の団体の役員を兼ねるもの	0件
② 自ら営利を目的とする私企業を営むもの	4件
③ ①②を除き報酬を得て事業または事務に従事するもの	176件
計	180件

（注）③には、国勢調査の調査員及び指導員を含みます。

8 職員の退職管理の状況

公務の適正な執行を確保するため、管理または監督の地位にあった職員に退職後2年間、再就職した場合の届け出を義務付け、適正な退職管理に取り組んでいます。

再就職の届出状況（令和2年度中に届出された人数）

民間企業	その他
1人	1人

（注）その他とは、公益法人、財団法人等を指します。

9 職員の研修の状況

研修区分	研修名	受講人数
一般研修	①内部研修	285人
	②知多5市研修	24人
派遣研修	①市町村振興協会研修センターでの研修	51人
	②その他研修機関での研修	20人
特別研修	交通安全講習会、交通事故防止講習会など	386人
自己啓発	eラーニング	41人

10 職員の福祉および利益の保護の状況

①共済組合負担金

（地方公務員等共済組合法に基づく愛知県市町村職員共済組合などに対する地方公共団体の負担金）

執行額	1人当たりの負担額
1,001,431千円	1,056千円

②職員互助会

（職員の相互共済および福利増進を図るため、全職員が加入する職員互助会に対する補助）

市負担額	会員数
4,293千円	985人

③職員健康診断

健診名	対象者	受検者数	要精検者数	要精検者率
定期健康診断	456人	424人	118人	27.8%
人間ドック	499人	498人	271人	54.4%
合計	955人	922人	389人	42.2%

※その他、192人に対し夜間勤務者健康診断を実施しました。

④職員公務災害発生状況

内訳	職務中	出張中	通勤災害	計
件数	13件	0件	0件	13件

11 公平委員会の状況

公平委員会の業務の状況

業務の種類	件数
勤務条件に関する措置の要求の状況	0件
不利益処分に関する不服申立ての状況	0件

令和4年常滑市成人式

令和4年常滑市成人式は新型コロナウイルス感染症拡大防止のため、昨年に引き続き午前と午後の2部制で例年より時間を短縮して開催します。

日時 令和4年1月9日(日)
午前の部 11:00～12:00
(10:00～受付開始)
午後の部 14:00～15:00
(13:00～受付開始)
対象 午前の部 青海、鬼崎中学校区
午後の部 常滑、南陵中学校区
場所 市民文化会館
対象 平成13年4月2日～平成14年4月1日に生まれた人

【案内状の発送】

市に住民登録をしている人
12月に案内状を出します。
市に住民登録をしていない人
案内状がなくても参加できます。案内状の送付を希望する人は、送付先住所・氏名・生年月日などを連絡してください。

問合せ 生涯学習スポーツ課
☎44-4600、FAX43-8011

市議会定例会 の会期日程

令和3年第4回市議会定例会の開催予定は、次のとおりです。

12/7(火) 開会、議案上程・説明
12/8(水)・9(木) 一般質問
12/10(金) 議案質疑、委員会付託、予算委員会
12/14(火) 経済建設委員会
12/15(水) 文教厚生委員会
12/16(木) 総務委員会
12/21(火) 議会運営委員会
委員長報告、質疑、討論、採決、閉会

開始時間 9:30 (議会運営委員会は 9:00)

問合せ 議事課
☎ 47-6128、FAX34-6710

国際芸術祭「あいち2022」 ボランティア募集 「みる」より「支える」



STILL ALIVE
国際芸術祭
あいち2022

国際芸術祭「あいち」組織委員会では、令和4年7月30日(土)から10月10日(祝)まで、3年に1度の国際芸術祭「あいち2022」を開催します。

運営を支えてくださるボランティアを募集しますので、募集条件や申込方法などをホームページでご確認いただき、ぜひご応募ください。

活動期間

令和4年7月29日(金)～10月10日(祝)
※内覧会含む

活動場所

国際芸術祭「あいち2022」の各会場

活動内容

- ①展示作品の看視、会場の案内など
- ②対話型鑑賞の手法を用いた来場者の鑑賞サポートなど
- ③展示作品の案内など

募集期間

12月1日(水)～令和4年3月4日(金)【必着】

申込み・問合せ

国際芸術祭「あいち2022」ボランティア事務局
☎ 052-961-4561、Eメールjimukyoku@aichi2022-volunteer.jp

国際芸術祭「あいち2022」

テーマ

「STILL ALIVE
今、を生き抜くアートのちから」

会期

令和4年7月30日(土)
～10月10日(祝)

主な会場

愛知芸術文化センター、
一宮市内、常滑市内、
有松地区(名古屋市)



スマートフォン決済アプリ「ファミペイ」で 市税・水道料金などの納付が可能に！

令和3年12月からスマートフォン決済アプリ「ファミペイ」で、市税・水道料金などの納付ができるようになります。先に導入した「PayPay」、「LINE Pay」、「PayB」と同様に、納付書に印字されているバーコードを読み取ることでいつでもどこでも納付が可能です。また、非接触、非対面での決済のため、新型コロナウイルス感染症などの感染防止の点でも有効と考えられます。利用方法などの詳細については、各アプリ事業者のホームページをご確認ください。

利用可能なスマートフォン決済アプリ



(ペイペイ)



(ラインペイ)



(ペイビー)



(ファミペイ)



対象となる市税など

- ◇市県民税（普通徴収）
- ◇固定資産税・都市計画税
- ◇軽自動車税（種別割）
- ◇国民健康保険税
- ◇水道料金・下水道使用料

注意事項

- ◇納期限を過ぎた納付書、バーコード表示がない納付書、バーコードを読み込めない納付書、金額が30万円を超えている納付書は利用できません。ファミペイは10万円まで、LINE Pay の水道料金・下水道使用料は5万円未満の支払いのみになります。
- ◇領収書は発行されません。領収書が必要な人は、金融機関などの窓口やコンビニエンスストアで納付してください。
- ◇納付後にアプリからの取消しはできませんので、重複納付にご注意ください。
- ◇決済手数料は無料です。ただし、インターネット通信料は利用者負担となります。

市税・水道料金などの納付は、便利で安全、確実な口座振替を

ご指定の金融機関やゆうちょ銀行（郵便局）の預貯金口座から納期限ごとに引き落としされますので、納め忘れがなく、納付場所に出かける必要もありません。また、一度手続きをされますと、翌年度以降も継続されます。ぜひ、ご利用ください。

口座振替手続き方法

- ◇市役所または市内の取扱金融機関の窓口にて「預金口座振替依頼書」に必要事項を記入、押印の上、お申し込みください。
- ◇振替日は各納期限の日になります。
- ◇お申し込み後、口座振替が可能になるまで通常1～2カ月ほどかかります。
- ◇口座振替が可能な金融機関は以下のとおりです。
知多信用金庫 あいち知多農業協同組合 三菱UFJ銀行
中京銀行 半田信用金庫 西尾信用金庫 東海労働金庫
ゆうちょ銀行（郵便局）

手続き時に必要なもの

- ◇預貯金通帳など口座番号が確認できるもの
- ◇金融機関への届出印

問合せ 税務課 ☎ 47-6106、FAX 35-6944
水道お客様センター（水道課内）
☎ 35-5722、FAX 35-6110

★ 不要品情報コーナー ★

譲ります（有償の場合あり）

木製おもちゃ箱、衣装ケース、ランドセル、パソコンデスク、小物入れ、体操服（鬼崎北小・140センチ）と校帽、体操服（常滑西小・130センチ）、座敷用会議机、歩行器・布団一式・バスチェア（こども用）、木製メリー、バウンサー、簡易型チャイルドシート、こども服（女の子）、学生用ワイシャツ・ズボン

求めます

三輪車、野球バットとバットケース、野球グローブ、野球シューズ、野球ズボン、CDラジカセ、猫のゲージ
※交渉は先着順です。

※詳細は、生活環境課、青海・南陵公民館、とこなめ市民交流センターにて確認できます。

問合せ 生活環境課環境衛生チーム
☎ 47-6115、FAX 35-3939

「第6次総合計画」の策定に向けて

パブリックコメント

を実施します

市民の皆さんの意見を反映するため、パブリックコメントを実施します。ご意見をお寄せください。

第6次常滑市総合計画（素案）

市では、令和4年度からスタートする新たなまちづくりの指針となる「第6次総合計画」の策定作業を進めています。

募集期限

12月17日(金)必着

意見を提出できる人

市内に在住・在勤・在学の人、市内に事業所を有する法人または団体

提出方法

様式は問いません。①計画名②意見③住所④氏名⑤電話番号を記入し、直接持参するか、郵送、FAX、電子メールで提出してください。

意見への対応

いただいた意見は計画策定の参考とします。個別の回答はしませんが、同様の意見を取りまとめ、市の考え方と合わせて公表します。

計画（素案）の閲覧場所

企画課、市役所市民サービスコーナー、公民館（青海・中央・南陵）、市民交流センター、市ホームページで閲覧できます。

提出先・問合せ 企画課

〒479-8610 新開町4丁目1番地
☎ 47-6111、FAX 35-4329
Eメール kikaku@city.tokoname.lg.jp



訪問看護師(会計年度任用職員)を募集します

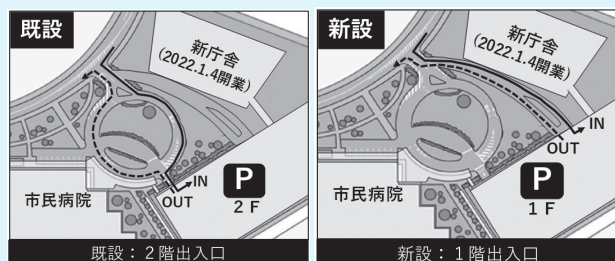
新庁舎建設だより②

立体駐車場の1階出入口を利用してください。(12/6~)

新庁舎外構工事の完了に伴い、既存の2階出入口に加え、新たに1階出入口をご利用できます。

今後、新庁舎の業務開始にあわせて、立体駐車場は病院および市役所の共用利用になります。

駐車場の案内サインに基づき、安全な通行にご協力ください。



※新庁舎の業務開始は、令和4年1月4日(火)です。
※工事の状況や事業の詳細は、市ホームページでお知らせしています。

問合せ 施設マネジメント課庁舎整備チーム
☎ 47-6141、FAX35-4329



職種	看護師（若干名）
資格・内容 【採用選考】	○看護師資格を有する、または見込みであること ○自動車運転免許を有すること 【書類選考・面接試験】
勤務場所 日時	○市民病院訪問看護ステーション（きずな） ○8:30～17:00 ※勤務日数・時間は要相談
賃金単価	1,328円～1,472円
申込方法	○申込書（既定の用紙）を市民病院管理課へ直接持参するか、郵送してください。
申込締切	12/17（金）
申込み 問合せ	市民病院管理課 ☎ 35-3170、FAX34-8526

※通勤手当・期末手当・超過勤務手当・地域手当などの制度があります。

※任用期間：令和4年1月1日～3月31日
（任用日は要相談。再度の任用の制度あり。）



陶磁器会館 今月の特集コーナー

クリスマスオーナメント特集

【期間】11月26日（金）～12月25日（土）

干支の置物特集

【期間】11月26日（金）～令和4年1月10日（祝）

今年のクリスマスの飾りや干支の置物は常滑焼にしてみませんか？

クリスマスツリーに飾るオーナメントや、干支の置物を特集します。かわいいオーナメントをはじめ、あまり他にはない渋くてかっこいいデザインやモダンなデザインの干支をたくさんご用意します！

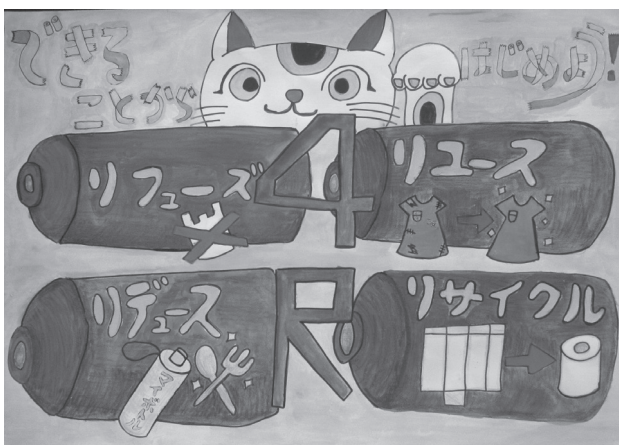
ぜひ、お立ち寄りいただき、実物を手に取ってみてください！

問合せ 陶磁器会館 ☎ 35-2033、FAX35-7473



【年末年始の営業について】

12月28日（火）～令和4年1月4日（火）まで休館します。



最優秀賞

市では4R（Reduce・断わる、Reuse・減らす、Recycle・資源にする）の推進と啓発を目的としたポスターコンクールを小学4年生対象に実施しました。今年度も多くの人に応募していただきました。ありがとうございました。入賞作品は、11月22日（月）から2週間程度、市役所1階に掲示します。また、市指定ゴミ袋の帯封にも掲載します。

問合せ 生活環境課環境衛生チーム
☎ 47-6115、FAX 35-13939



佳作



優秀賞

御蔵印めぐり

4市周遊キャンペーン

竜の子街道広域観光推進協議会（常滑・半田・碧南・西尾）では、各蔵元を訪れることで、購入できる御蔵印の販売をしています。（税込300円）

御蔵印を購入して応募できるキャンペーンを開催します！！

期間 11月1日（月）～令和4年2月28日（月）

※キャンペーン前に購入した御蔵印も対象です。

内容

①4市の御蔵印を集めて、特別な記念御蔵印をもらおう！

②御蔵印Instagramハッシュタグ投稿キャンペーン！

※キャンペーンの詳細は、ホームページをご覧ください。

問合せ 竜の子街道広域観光推進協議会
（西尾市観光文化振興課内）

☎0563-65-2169、FAX0563-57-1317



4R推進ポスターコンクール入賞作品

～支え合って暮らす「共生社会」を目指して～

12/3(金)～9(木) 障害者週間

利用していないサービスは
ありませんか？

障がい者を支援する 福祉支援サービス

障がい者福祉について関心と理解を深めるとともに、障がい者があらゆる分野で積極的に活動する意欲を高めるための週間です。

問合せ 福祉課障がいチーム ☎ 34-7744, FAX34-7745

福祉施策等	身体障害者手帳 (級)						療育手帳 (判定)			精神障害者 保健福祉手帳 (級)			問 合 せ
	1	2	3	4	5	6	A	B	C	1	2	3	
手当・年金等	市心身障害者手当	○	○	○	○	○	○	○	○	○	○	○	福祉課 ☎ 34-7744, FAX34-7745
	県在宅重度障害者手当	△	△					△					〃
	特別障害者手当等	△	△					△			△		〃
	児童扶養手当	△	△	△				△	△		△		こども課 ☎ 47-6113, FAX35-7879
	特別児童扶養手当	△	△	△	△			△	△		△		〃
	遺児手当	△	△	△									〃
	障害基礎年金	△	△	△				△	△		△	△	保険年金課 ☎ 47-6114, FAX36-3550
医療等	障がい者医療	○	○	○	△	△	△	○	○				〃
	後期高齢者福祉医療	○	○	○	△	△	△	○	○		○	○	〃
	自立支援医療(更生・育成医療)	△	△	△	△	△	△						福祉課 ☎ 34-7744, FAX34-7745
	自立支援医療(精神通院) 精神障がい者医療(精神通院)										○	○	福祉課 ☎ 34-7744, FAX34-7745 ※福祉課申請後、保険年金課
	精神障がい者医療 (通院全疾患、入院全疾患)										○	○	保険年金課 ☎ 47-6114, FAX36-3550 ※手帳の申請は福祉課
用具等	補装具費の支給	△	△	△	△	△	△						福祉課 ☎ 34-7744, FAX34-7745
	日常生活用具の給付	△	△	△	△	△	△	△					〃
	在宅介護応援券の支給	△	△					△			△		市社会福祉協議会 ☎ 43-0660, FAX43-0838
減免等	所得税・住民税	○	○	○	○	○	○	○	○	○	○	○	税務署 ☎ 21-3141 税務課 ☎ 47-6104, FAX35-6944
	軽自動車税(種別割)の減免	△	△	△	△	△	△	△	△	△	△	△	税務課 ☎ 47-6104, FAX35-6944
	NHK受信料 (市民税非課税世帯など)	△	△	△	△	△	△	△	△	△	△	△	福祉課 ☎ 34-7744, FAX34-7745
交通	タクシー基本料金の助成	○	○	△				○			○		〃
	知多バス運賃の助成	○	○	○	○	○	○	○	○	○	○	○	〃
	有料道路通行料の割引	○	○	○	○	○	○	○					〃
	普通運転免許取得費補助	○	○	○	○	○	○						〃
	自動車改造費補助	△	△	△	△	△	△						〃
その他	心身障害者扶養共済制度	○	○	○				○	○	○	○	△	〃
	住民票、印鑑証明の減免	○	○	○	○	○	○	○	○				市民窓口課 ☎ 47-6102, FAX34-5607
	声の広報	△	△	△	△	△	△						秘書広報課 ☎ 47-6109, FAX35-4329
	ヘルプカード・ ヘルプマークの配布	○	○	○	○	○	○	○	○	○	○	○	福祉課 ☎ 34-7744, FAX34-7745

(注)○は概ね該当するもの、△は一部該当するものを表します。詳細は各窓口にお問い合わせください。

高額療養費（外来年間合算）の申請

70歳以上の医療保険の加入者で、令和3年7月31日時点の負担割合が、2割であった人について、1年間に医療機関などの外来療養の自己負担額の合計が144,000円を超えた場合、申請に基づき超えた分を支給する制度です。

計算期間 令和2年8月1日から令和3年7月31日

注意点

- ・入院療養で支払った医療費の自己負担額は計算に含まれません。
- ・月ごとの高額療養費で支給された額は、自己負担額から除きます。
- ・計算期間内に負担割合が3割の期間があった場合、その期間の自己負担額は計算に含まれません。

申請の手続き

国民健康保険に加入している人は、12月中旬以降に、支給の対象者に案内通知を送付します。通知が届いたら保険年金課にお越しください。

※計算期間内に①市町村を越えて転居した人②ほかの医療保険から国民健康保険・後期高齢者医療制度に加入した人には、通知されない場合があります。

問合せ 保険年金課 ☎ 47-6114、FAX36-3550

傷病手当金を受給している皆さん 病気やけがで療養中の皆さん ～障害年金のご案内～

公的年金制度には、主に自営業者などが加入する国民年金や会社員などが加入する厚生年金があります。

それぞれの制度加入中に病気やけがで障害が残った場合は、国民年金から「障害基礎年金」、厚生年金から「障害厚生年金」が支給されます。

受給要件

- ①該当する病気・けがの初診日に被保険者であること
※初診日に、20歳未満のときは、20歳に達した日に一定の障害の状態にある場合
 - ②保険料の納付要件を満たしていること
 - ③一定の障害状態にあること
- ※初診日から1年6カ月後（障害認定日）に障害年金の等級に該当した場合または、障害認定日時点では障害年金の等級に該当しないが、その後症状が悪化し、該当した場合（障害者手帳の等級とは異なります。）

詳しくは、年金事務所までお問い合わせください。

問合せ 半田年金事務所お客様相談室
☎ 21-3159、FAX25-2430

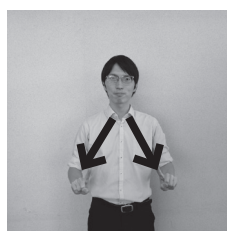
この手話は何を表しているでしょうか？

vol. 9

ヒント：12月25日は・・・



①人差し指で
X（エックス）
を作る。



②左右それぞれ
下へ引き
下ろす。

答えは33ページに掲載しています。
市ホームページで動画を公開しています。ぜひ、ご覧ください！



問合せ 福祉課障がいチーム
☎ 34-7744、FAX 34-7745



認知症地域カフェのご案内

①よろまいせいかい ②よろまいなんりょう（予約不要）

日時 ①12月9日（木）10:00～11:45（毎月第2木曜日）
②12月17日（金）10:00～11:45（毎月第3金曜日）
場所 ①青海公民館 ②南陵公民館
対象 どなたでも
参加費 200円（飲み物・お菓子代）
問合せ オレンジ会事務局 ☎ 080-9532-3865

カフェ常滑屋（予約不要）

日時 12月21日（火）14:00～15:30（毎月第3火曜日）
場所 常滑屋（栄町3丁目111）
対象 認知症の人を介護する家族
参加費 500円（喫茶のドリンク代）
問合せ 常滑屋 ☎・FAX35-0470

オニカフェ（予約不要）

日時 12月22日（水）13:30～15:00（毎月第4水曜日）
場所 とこなめ市民交流センター
対象 認知症介護家族・本人・認知症疑いの人など
参加費 100円（飲み物代）
問合せ 北・中部高齢者相談支援センター ☎ 43-0662、FAX43-0839
※「カフェあかり」、「カフェまえやま」については再開時、改めてご案内いたします。

年末年始の 業務案内

出生や死亡などの届出は市役所宿直室(☎35-5111)で受け付けます。

区分	施設など	12/25 土	26 日	27 月	28 火	29 水	30 木	31 金	1/1 祝	2 日	3 月	4 火	5 水	6 木	7 金	8 土	
市役所ほか	市役所(1/4(火)からは新庁舎です)	×	×	○	○	×	×	×	×	×	×	○	○	○	○	×	
	市民病院	×	×	○	○	×	×	×	×	×	×	○	○	○	○	×	
	保健センター	×	×	○	○	×	×	×	×	×	×	○	○	○	○	×	
	市営火葬場	○	○	○	○	○	○	○	×	○	○	○	○	○	○	○	
教育・文化	公民館	○	○	×	×	×	×	×	×	×	×	×	○	○	○	○	
	とこなめ陶の森	○	○	×	×	×	×	×	×	×	×	×	○	○	○	○	
	市民文化会館	○	○	×	×	×	×	×	×	×	×	×	○	○	○	○	
子ども	児童館	○	×	○	×	×	×	×	×	×	×	×	○	○	○	○	
	子育て総合支援センター	×	×	○	×	×	×	×	×	×	×	×	○	○	○	×	
スポーツ・公園	温水プール	○	○	×	×	×	×	×	×	×	×	×	○	○	○	○	
	市体育館	○	○	×	×	×	×	×	×	×	×	×	○	○	○	○	
	サザンアリーナ	○	○	×	×	×	×	×	×	×	×	×	○	○	○	○	
	小脇公園	○	○	×	×	×	×	×	×	×	×	×	○	○	○	○	
	大曾公園	○	○	×	×	×	×	×	×	×	×	×	○	○	○	○	
ごみ関連	もえるごみ収集	(月・木曜日地区)	×	×	○	×	×	○	×	×	×	×	×	○	×	×	
		(火・金曜日地区)	×	×	×	○	×	×	×	×	×	×	○	×	×	○	×
	もえないごみ・資源物収集	(第1・3火曜日地区)	×	×	×	×	○	×	×	×	×	×	×	×	×	×	×
		(第1・3水曜日地区)	×	×	×	×	×	×	×	×	×	×	×	○	×	×	×
		(第1・3木曜日地区)	×	×	×	×	×	○	×	×	×	×	×	×	×	×	×
		(第1・3金曜日地区)	×	×	×	×	×	×	×	×	×	×	×	×	×	○	×
		(第2・4月曜日地区)	×	×	○	×	×	×	×	×	×	×	×	×	×	×	×
		(第2・4火曜日地区)	×	×	×	○	×	×	×	×	×	×	×	×	×	×	×
	プラスチック製容器包装収集	(水曜日地区)	×	×	×	×	○	×	×	×	×	×	×	○	×	×	×
		(木曜日地区)	×	×	×	×	×	○	×	×	×	×	×	×	○	×	×
		(金曜日地区)	×	×	×	×	×	×	×	×	×	×	×	×	×	○	×
	資源回収ステーション (金～火曜日 8:30～11:30)	○	○	○	○	○	○	×	×	×	×	×	×	×	×	○	○
	クリーンセンター常武	▲	×	○	○	○	○	×	×	×	×	○	○	○	○	○	▲
	一般廃棄物最終処分場(要許可)	○	×	×	×	×	×	×	×	×	×	×	×	×	×	×	○
し尿汲み取り	×	×	○	▲	×	×	×	×	×	×	×	×	○	○	○	×	

- ・表中の○は営業日です。▲は午前中のみ対応しています。
- ・「もえないごみ・資源物」の収集で、上記の地区以外はこの期間の収集はありません。
また、1月の「もえないごみ・資源物」の収集について、次の地区は収集日が通常と異なりますので注意してください。

矢田・久米・前山地区	第2・3月曜日	蒲池・瀬木地区	12/29、第3火曜日
小倉・大野地区	12/30、第3木曜日		

- ・クリーンセンター常武では、土曜日と12月30日(木)は事業系ごみを受け入れません。
- ・し尿汲み取りは直接業者に申し込んでください。
三和・大野地区、西之口(1・4・7丁目)、北汐見坂…(有)マルハチ☎42-2976
その他の地区…(株)テクア☎35-3817

資源回収ステーション・クリーンセンター常武 年末年始混雑予想

毎年、年末年始は大変混雑いたします。例年の搬入状況をもとに混雑予想を作成しましたので、参考にしてください。待ち時間はあくまで目安ですので、搬入状況により予想と異なる場合がございます。

	資源回収ステーション 8:30 ~ 11:30		クリーンセンター常武 8:30 ~ 11:30 13:00 ~ 16:00	
12/ 20 (月)	○	○	○	◎
21 (火)	○	◎	◎	◎
22 (水)	休み	◎	◎	◎
23 (木)	休み	◎	◎	◎
24 (金)	○	○	○	◎
25 (土)	△	△	△	休み
26 (日)	△	休み	休み	休み
27 (月)	○	△	△	○
28 (火)	△	△	△	△
29 (水)	△	△	△	△
30 (木)	△	△	△	△
31 (金)	休み	休み	休み	休み
1/ 1 (祝)	休み	休み	休み	休み
2 (日)	休み	休み	休み	休み
3 (月)	休み	休み	休み	休み
4 (火)	休み	△	△	△
5 (水)	休み	○	○	○

【混雑予想】

◎：比較的スムーズに搬入できます。○：少し待ち時間が発生します。
△：30分～1時間程度待ち時間が発生します。
【注意事項】クリーンセンター常武では、土曜日と12月30日(木)は、家庭系ごみのみで、事業系ごみを受け入れしません。

資源回収ステーションでの 刈草・剪定枝の回収について

資源回収ステーションでの刈草・剪定枝の回収にご協力いただきありがとうございます。回収された刈草・剪定枝は肥料に生まれかわります。

しかしながら、リサイクルには多額の費用がかかりますので、次のルールを守って搬入をお願いいたします。

主なルール

- ①草や枝は乾燥させてから搬入してください。
- ②1人1日当たり、軽トラ1台分までです。
(軽トラックの荷台にベニヤ板などで囲いを設置してある場合は受け入れません)
- ③市内の家庭から出た刈草・剪定枝のみ対象です。**市外や事業活動で出たものは対象外**です。
- ④土をよく払ってから搬入してください。
※市内から出たものか確認するため、運転免許証を確認することがあります。
※ルールを守らない場合は、搬入をお断りすることもあります。

年末年始の もえるごみ収集日は 間違えないように！

年末年始はごみを収集しない日があります。収集日を間違えないように気を付けてください。

月・木曜日地区

最終日 12月30日(木)、開始日 1月6日(木)

火・金曜日地区

最終日 12月28日(火)、開始日 1月4日(火)

地球温暖化・大気汚染の防止にご協力を

地球温暖化をもたらす大気中の二酸化炭素濃度は年々増え続けています。また、冬は暖房機器などの使用により空気が汚れやすい季節です。家庭でできる小さな心がけて、地球温暖化・大気汚染を防止しましょう。

- 重ね着などの工夫で暖房は室温20℃を目安にしましょう。
- 照明や電化製品はこまめにスイッチを消しましょう。
- こたつなどの設定温度はこまめに調節しましょう。
- 不要なアイドリングや、急発進、急加速を避けるなど、エコドライブに努めましょう。

○公共交通機関や自転車を利用しましょう。
常滑市は2050年までに温室効果ガス排出実質ゼロを目指し、「とこなめゼロカーボンシティ宣言」を表明しています。



新型コロナウイルスなどの 感染症対策のための ごみの捨て方

年末年始は例年、多くのごみが捨てられます。新型コロナウイルス感染症拡大防止のため、ごみを出すときは次の5点を心がけましょう！

- ①ごみ袋はしっかり縛りましょう。
- ②ごみ袋の空気は抜きましょう。
- ③生ごみは水切りをしましょう。
- ④普段からごみの減量を心がけましょう。
- ⑤分別・収集ルールを守りましょう。

これらの点に気を付けてごみを出していただくことが、ご家庭にとっても、ごみ収集・処理する作業員にとっても、ごみの円滑・安全な収集・処理を行う上で大切です。皆様のご協力をよろしくお願いいたします。



「木造住宅無料耐震相談会」

昭和56年以前に建築された木造住宅で現在も居住しており、プレハブ、ツーバイフォーを除く2階建以下の住宅を対象に専門家による個別相談会を実施します。

日時

12月19日(日)午後1時30分～4時
各組30分

場所 半田市福祉文化会館
(雁宿ホール、半田市雁宿町)

内容 耐震補助制度・耐震診断内容・耐震改修内容の説明

費用 無料

予約・問合せ

都市計画課 計画・建築チーム

☎47-6123、FAX35-5642

※予約優先です。(当日参加も可能)

地震に強い住まいにするために

地震に強い家になりたい

地震に備えて何をしたらいいの?

工事費用が心配

補助金はあるのかしら?

誰に工事を頼めばいいかわからない

木造住宅無料耐震相談会

対象 昭和56年5月31日以前に建築の木造住宅で、現在も居住しており、プレハブ、ツーバイフォーを除く2階建以下の住宅

日時 令和3年12月19日(日) 13:30～16:00
相談時間 1組あたり約30分

会場 半田市福祉文化会館 (雁宿ホール)

専門家による個別相談
建築士が個別に皆さまの耐震に関する相談をお受けします。耐震診断や耐震改修工事をご検討されている方は、この機会に専門家へ悩みを相談してみるのはいかがでしょうか。お家の間取りの分かる図面や、市が行う無料耐震診断を受診済の方は「耐震診断結果報告書」をご持参いただくと、より詳しい相談が可能です。

申込み方法 ご予約される方は相談するお住まいのある自治体までご連絡ください。☎詳細は別紙

予約優先制

聴覚、音声・言語機能障害のある人へ

Net119 緊急通報システムをご利用ください

令和2年10月から運用を開始しています!

Net119 緊急通報システムとは

Net119 緊急通報システムとは、聴覚、音声機能、言語機能に障がいがあり、音声による119番通報が困難な人が、お手持ちの携帯電話、スマートフォンなどからインターネット回線を利用し、簡単な操作で119番通報することができるシステムです。

Net119 緊急通報システム利用対象者

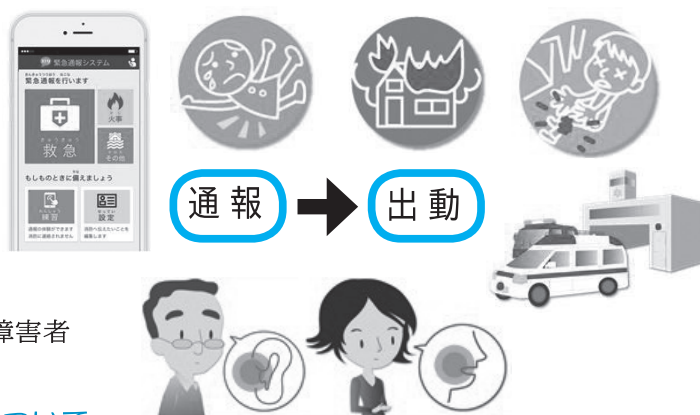
聴覚、音声機能、言語機能に障がいがあり、障害者手帳をお持ちで市内にお住まいの人

Net119 緊急通報システムの利用開始方法について

Net119 緊急通報システムは事前登録制になります。利用対象者が登録をする場合は、消防署または市役所福祉課の窓口までお越しください。

◎持ち物

- ・ 障害者手帳、印鑑
- ・ 利用承諾書、登録申請書
- ・ 携帯電話、スマートフォンなど



問合せ

消防本部消防課

☎ 35-7100、FAX 34-8777

syobosyo@city.tokoname.lg.jp

福祉課

☎ 34-7744、FAX 34-7745

fukushi@city.tokoname.lg.jp

