

第3回 市庁舎の今後のあり方を 考える市民会議 －庁舎の先進事例－

■ 庁舎事例① 東京都町田市庁舎

建物施設

アトリウム（ガラスなど光を通す素材で覆われた吹き抜け空間）を利用し、定期的に地産地SHOWコンサートを実施している。



図1 通常時



図2 イベント開催時

東京都町田市

人口:42万592人

面積:71.8km²

町田市庁舎

平成24年竣工

延床:約40,000m²

■ 庁舎事例① 東京都町田市庁舎

屋上花畑では、ボランティアで野菜の作付けや花壇の整備を行っている。採れた野菜は庁舎2階の食堂で使用されることもある。



図3 野菜の作付け

図4 庁舎2階食堂での使用



東京都町田市

人口:42万592人

面積:71.8km²

町田市庁舎

平成24年竣工

延床:約40,000m²



■ 庁舎事例① 東京都町田市庁舎

市庁舎に隣接する来庁者用の立体駐車場は、民間事業者が利用料金の中で管理・運営している。



図5 市役所駐車場

東京都町田市

人口:42万592人

面積:71.8km²

町田市庁舎

平成24年竣工

延床:約40,000m²



■ 庁舎事例① 東京都町田市庁舎

建物施設

1階にあるシティーセールスコーナーでは観光スポットやイベント情報を紹介したり、物産品を展示している。



◎ 図6 庁舎1階シティーセールスコーナー

東京都町田市

人口:42万592人

面積:71.8km²

町田市庁舎

平成24年竣工

延床:約40,000m²



4

■ 庁舎事例② 山梨県甲府市庁舎

市民の窓口

市役所に入ってすぐに総合案内があり、コンシェルジュが来庁者をスムーズに案内している。



◎ 図7 総合案内

山梨県甲府市

人口:19万6,411人

面積:212.5km²

甲府市庁舎

平成25年竣工

延床:約24,000m²



5

■庁舎事例② 山梨県甲府市庁舎

「書かせない・歩かせない・迷わせない」をコンセプトに住民異動に伴う手続きを1つの窓口でできる**ワンストップサービス**を導入。



◎ 図8 庁舎1階窓口コーナー

山梨県甲府市

人口:19万6,411人

面積:212.5km²

甲府市庁舎

平成25年竣工

延床:約24,000m²



6

■庁舎事例② 山梨県甲府市庁舎

一般開放されている**市民活動室**は休日にも利用ができ、セミナーや展覧会が開催される。



◎ 図9 市民活動室

山梨県甲府市

人口:19万6,411人

面積:212.5km²

甲府市庁舎

平成25年竣工

延床:約24,000m²



7

■ 庁舎事例② 山梨県甲府市庁舎

防災・防犯

1階に**防災情報コーナー**があり、防災マップなどの防災情報が確認できる。災害時には市民への情報発信や公衆電話の特設場所とする。



◎ 図10 庁舎1階防災情報コーナー

山梨県甲府市

人口:19万6,411人

面積:212.5km²

甲府市庁舎

平成25年竣工

延床:約24,000m²



8

■ 庁舎事例② 山梨県甲府市庁舎

建物施設

展示コーナーでは、市にまつわる歴史資料を公開したり、市民ボランティアによる展覧会などが行われる。



◎ 図11 庁舎1階展示コーナー

山梨県甲府市

人口:19万6,411人

面積:212.5km²

甲府市庁舎

平成25年竣工

延床:約24,000m²



9

■ 庁舎事例③ 新潟県燕市庁舎

庁舎敷地内に広大な**オープンスペースを確保**。災害時には物資の受入拠点や搬入スペース、緊急車両の駐車場として利用できる。



📷 図12 まちづくり広場

新潟県燕市

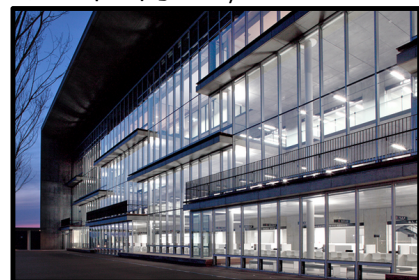
人口:19万6,411人

面積:212.5km²

燕市庁舎

平成25年竣工

延床:約10,000m²



■ 庁舎事例③ 新潟県燕市庁舎

庁舎内のホールや職員が利用する会議室、まちづくり広場を平日時間外および土日祝日に貸出して**収益の一つ**としている。



📷 図13 会議室101



📷 図14 まちづくり広場

- 面積 54m²
- 定員 16人
- 料金 1,600円~

- 面積 4,575m²
- 料金 2,000円/時~

新潟県燕市

人口:19万6,411人

面積:212.5km²

燕市庁舎

平成25年竣工

延床:約10,000m²



■ 庁舎事例③ 新潟県燕市庁舎

庁舎内の一角にベビーベッドやプレイコーナー、授乳室、貸出ベビーカー、絵本を整備している（赤ちゃんの駅）。



◎ 図15 赤ちゃんの駅

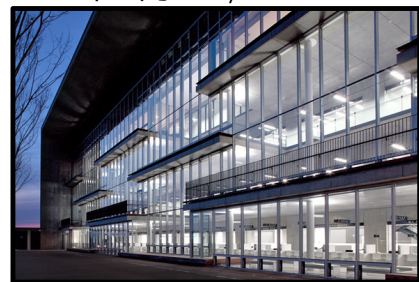
建物施設

新潟県燕市

人口:19万6,411人
面積:212.5km²

燕市庁舎

平成25年竣工
延床:約10,000m²



12

■ 庁舎事例③ 新潟県燕市庁舎

証明窓口・市民課・保険年金課・子育て支援課・健康づくり課など市民生活に関わる窓口をワンフロアに集約している。



◎ 図16 庁舎1階フロア

市民の窓口

新潟県燕市

人口:19万6,411人
面積:212.5km²

燕市庁舎

平成25年竣工
延床:約10,000m²



13

■ 庁舎事例③ 新潟県燕市庁舎

平日だけでなく土日祝日も、婚姻届や出生届を提出した人にメッセージ入りの背景で**記念撮影サービスを実施**している。



図17 時間外窓口

新潟県燕市

人口:19万6,411人

面積:212.5km²

燕市庁舎

平成25年竣工

延床:約10,000m²



■ 庁舎事例③ 新潟県燕市庁舎

平日時間内に**電話で事前予約**しておくことで、土日祝日でも証明書の受取りができる交付サービスを実施している。



図18 1階フロアマップ

新潟県燕市

人口:19万6,411人

面積:212.5km²

燕市庁舎

平成25年竣工

延床:約10,000m²



■ 庁舎事例④ 長野県安曇野市庁舎

建物施設

庁舎1階のくつろぎコーナーおよび4階の展望ラウンジは土日祝日も一般開放され、市民が多用途に利用できるようにしている。



☑ 図19 展望ラウンジ

長野県安曇野市

人口:8万2,598人

面積:331.8km²

安曇野市庁舎

平成27年竣工

延床:約18,000m²



16

■ 庁舎事例④ 長野県安曇野市庁舎

建物施設

屋上にある開放的な展望デッキは、土日祝日も開放されているため多くの観光客が訪れる。



☑ 図20 展望デッキ

長野県安曇野市

人口:8万2,598人

面積:331.8km²

安曇野市庁舎

平成27年竣工

延床:約18,000m²



17

■ 庁舎事例④ 長野県安曇野市庁舎

建物施設

建物の外周にベランダを設置している。日射を防ぐ庇としての役割、建物の維持管理を容易にする役割、避難通路としての役割がある。

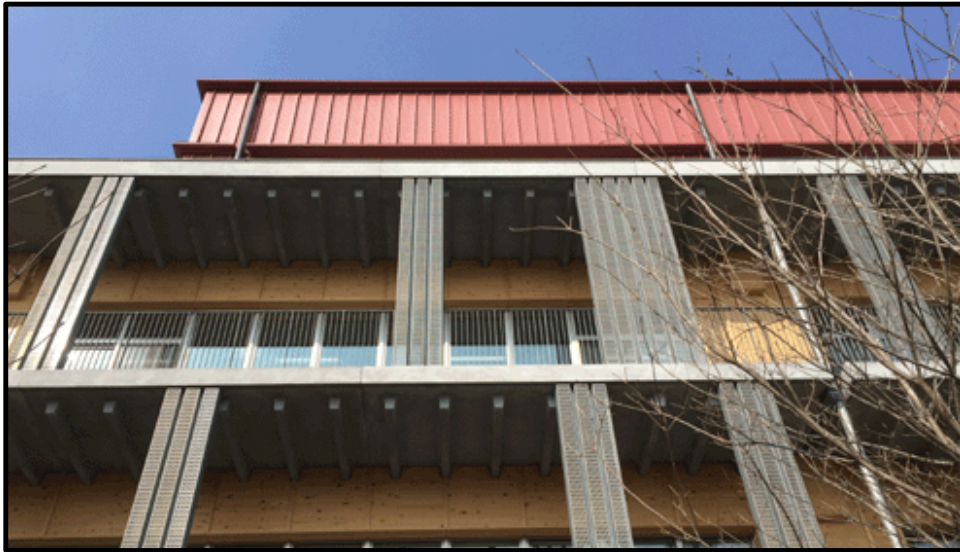


図21 建物外壁

長野県安曇野市

人口:8万2,598人

面積:331.8km²

安曇野市庁舎

平成27年竣工

延床:約18,000m²



18

■ 庁舎事例⑤ 長野県飯田市庁舎

防災・防犯

災害に備えて危機管理センターを併設している。災害時は隣接する議場との間仕切りを外して災害対策本部となり対応にあたる。

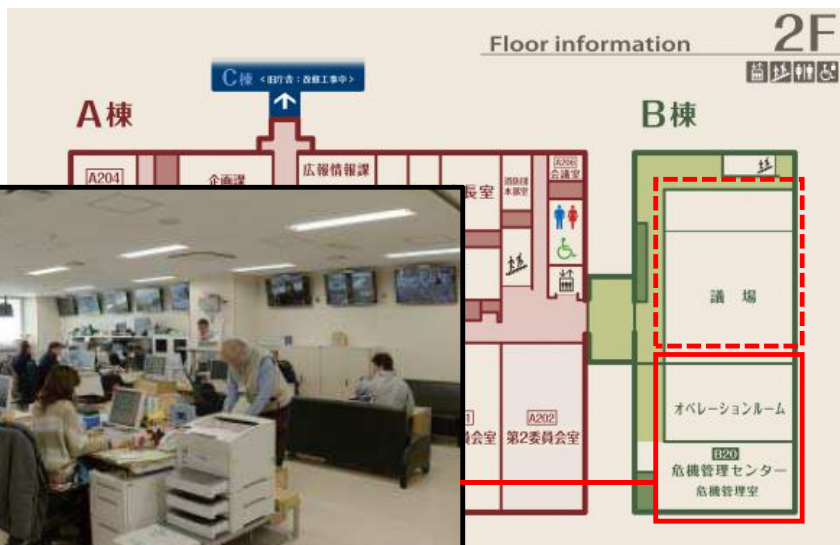


図22 危機管理センター

長野県飯田市

人口:10万5,335人

面積:658.8km²

飯田市庁舎

平成27年竣工

延床:約14,000m²



19

■ 庁舎事例⑤ 長野県飯田市庁舎

市議会

災害対策本部をはじめとする多目的な利用を考えた議場はフラットな床面に可動式の什器が並ぶ。



図23 議場

長野県飯田市

人口:10万5,335人

面積:658.8km²

飯田市庁舎

平成27年竣工

延床:約14,000m²



20

■ 庁舎事例⑤ 長野県飯田市庁舎

建物施設

まわりにいる人に聞かれたくない内容の相談ができるようプライバシーに配慮した個室型の相談室を整備している。



図24 相談室

長野県飯田市

人口:10万5,335人

面積:658.8km²

飯田市庁舎

平成27年竣工

延床:約14,000m²



21

■ 庁舎事例⑥ 茨城県つくば市庁舎

天井面に設置したトップライトにより、自然採光を最大限に利用し明るいエントランスとなっている。



図25 エントランスのトップライト

茨城県つくば市
人口:20万546人
面積:284.1km²
つくば市庁舎
平成22年竣工
延床:約20,000m²



■ 庁舎事例⑥ 茨城県つくば市庁舎

どんな方でも利用しやすいようユニバーサルデザインに配慮した記載台や受付カウンター。



図26 窓口レイアウト

茨城県つくば市
人口:20万546人
面積:284.1km²
つくば市庁舎
平成22年竣工
延床:約20,000m²



■ 庁舎事例⑥ 茨城県つくば市庁舎

今後の庁舎のレイアウト変更を見越した着脱式の間仕切板と簡単にハイカウンターからローカウンターに変更できる受付としている。



📷 図27 窓口レイアウト

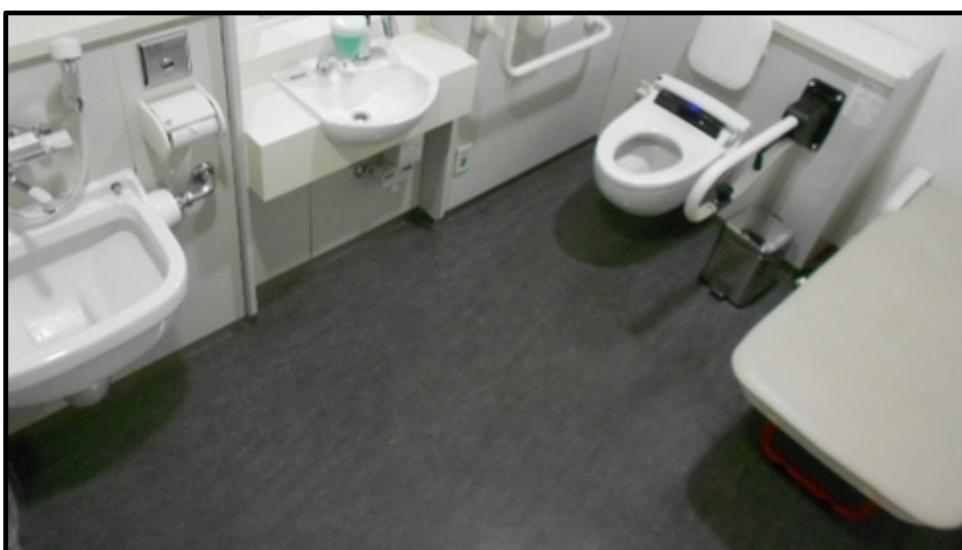
茨城県つくば市
人口:20万546人
面積:284.1km²
つくば市庁舎
平成22年竣工
延床:約20,000m²



24

■ 庁舎事例⑥ 茨城県つくば市庁舎

どなたでも利用しやすいよう ユニバーサルデザイン に配慮した多目的トイレ（オストメイト・多目的シートなどを整備している）。



📷 図28 多目的トイレ

茨城県つくば市
人口:20万546人
面積:284.1km²
つくば市庁舎
平成22年竣工
延床:約20,000m²



25

■ 庁舎事例⑦ 静岡県南伊豆町役場

建物施設

老朽化した中央公民館との複合化を検討し、多目的ホール（湯けむりホール）を庁舎内に合築した。



図29 湯けむりホール

静岡県南伊豆町

人口:8,556人

面積:110.6km²

南伊豆町役場

平成23年竣工

延床:約3,000m²



26

■ 庁舎事例⑦ 静岡県南伊豆町役場

建物施設

中央公民館の機能の一つであった調理室も庁舎内に整備しており、色々な行事や料理教室などで利用される。



図30 調理室

静岡県南伊豆町

人口:8,556人

面積:110.6km²

南伊豆町役場

平成23年竣工

延床:約3,000m²



27

■ 庁舎事例⑧ 京都府精華町役場

建物施設

庁舎と図書館を合築した事例。図書館は庁舎フロアではなく、渡り廊下を挟んだ別棟となっている。



図31 精華町立図書館

京都府精華町

人口:3万7,613人

面積:25.68km²

精華町役場

平成13年竣工

延床:約15,000m²



28

■ 庁舎事例⑨ 高知県四万十市庁舎

建物施設

庁舎と図書館を合築した事例。庁舎の2階フロアが全て図書館になっており、展示資料室も併設されている。



図32 四万十市立図書館展示資料室

高知県四万十市

人口:3万5,881人

面積:632.4km²

四万十市庁舎

平成22年竣工

延床:約11,000m²



29

■ 庁舎事例⑩ 新潟県長岡市庁舎

市役所機能の内、建設部門・商工部門・教育部門などの機能を**駅前**の各エリアにある分庁舎に分散している。



図33 機能分散のイメージ図

新潟県長岡市
 人口:27万2,070人
 面積:890.9km²
長岡市庁舎
 平成23年竣工
 延床:約35,000m²



■ 庁舎事例⑩ 新潟県長岡市庁舎

防災対策本部にある大画面には**河川の状況や道路の状況がリアルタイムで表示**される。



図34 防災対策本部

新潟県長岡市
 人口:27万2,070人
 面積:890.9km²
長岡市庁舎
 平成23年竣工
 延床:約35,000m²



■ 庁舎事例⑩ 新潟県長岡市庁舎

建物施設

屋根のある広場「ナカドマ」では、休日は屋台村などのイベントで賑わう。また成人式などの行事もここで行われる。



📷 図35 屋根のある広場「ナカドマ」

新潟県長岡市

人口:27万2,070人

面積:890.9km²

長岡市庁舎

平成23年竣工

延床:約35,000m²



32

■ 庁舎事例⑩ 新潟県長岡市庁舎

建物施設

屋根のある広場「ナカドマ」を挟んで、スポーツやセミナー、講演会、式典を行うことのできる市民アリーナを合築している。



📷 図36 市民アリーナ

新潟県長岡市

人口:27万2,070人

面積:890.9km²

長岡市庁舎

平成23年竣工

延床:約35,000m²



33

■ 庁舎事例⑪ 東京都青梅市庁舎

建物施設

7階にある職員食堂は一般の方も利用することができ、テラス席を備えるなど開放的な空間となっている。



図37 レストラン

東京都青梅市

人口:13万5,570人

面積:103.3km²

青梅市庁舎

平成22年竣工

延床:約22,000m²



34

■ 庁舎事例⑪ 東京都青梅市庁舎

建物施設

こども課などのあるフロアだけでなく、一般の市民窓口エリアにもキッズスペースが整備されている。



図38 キッズスペース

東京都青梅市

人口:13万5,570人

面積:103.3km²

青梅市庁舎

平成22年竣工

延床:約22,000m²



35

■ 庁舎事例⑪ 東京都青梅市庁舎

建物施設

行政情報コーナーでは市が発行した広報や予算書、長期計画書をはじめ他の自治体の刊行物や新聞が誰でも閲覧できる。



図39 行政情報コーナー

東京都青梅市

人口:13万5,570人
面積:103.3km²

青梅市庁舎

平成22年竣工
延床:約22,000m²



36

■ 庁舎事例⑫ 愛知県刈谷市庁舎

建物施設

けがや病気で一時的に歩行が困難な人や妊産婦も利用することができる「おもいやり駐車場」を22台整備している。



図40 思いやり駐車場

愛知県刈谷市

人口:15万972人
面積:50.45km²

刈谷市庁舎

平成22年竣工
延床:約23,000m²



37

■ 庁舎事例⑫ 愛知県刈谷市庁舎

7階フロアの一部が吹抜けで開放的な空間となっており、フロアコンサートなどが開催され、多くの人で賑わう。



📷 図41 7階フロア

愛知県刈谷市

人口:15万972人

面積:50.45km²

刈谷市庁舎

平成22年竣工

延床:約23,000m²



■ 庁舎事例⑬ 茨城県土浦市庁舎

受付窓口や相談コーナーは、来庁者のプライバシーを守るために半個室的なカウンターとなっている。



📷 図42 窓口カウンター

茨城県土浦市

人口:7万312人

面積:113.8km²

土浦市庁舎

平成27年竣工

延床:約21,000m²



■ 庁舎事例⑬ 茨城県土浦市庁舎

庁舎1階には観光協会が運営する観光情報物産情報センターがあり、市民や観光客で賑わっている。



図43 観光物産情報センター きらら館

茨城県土浦市

人口:7万312人

面積:113.8km²

土浦市庁舎

平成27年竣工

延床:約21,000m²



■ 庁舎規模まとめ

図44 資料で紹介した庁舎の位置



表2 常滑市と同規模の庁舎事例

市町村名	人口規模	延床面積
秋田県湯沢市	51,519人	約9,000m ²
岡山県真庭市	50,109人	約10,200m ²
島根県雲南市	42,411人	約7,300m ²
東京都福生市	59,278人	約10,400m ²
栃木県下野市	59,718人	約10,000m ²
茨城県稲敷市	45,875人	約10,000m ²
埼玉県秩父市	68,179人	約11,000m ²
福島県喜多方市	51,374人	約8,400m ²
熊本県玉名市	69,489人	約11,000m ²
埼玉県北本市	69,699人	約9,300m ²
愛知県岩倉市	48,149人	約9,100m ²
愛知県愛西市	63,977人	約10,300m ²
平均	56,648人	約9,700m²